

BRAKE tuell

von Brakern für Brake
und Umgebung

Ausgabe Nr. 99
April 2025

THEMEN · NEWS · INFOS

Auf dem Marktplatz Wefelshof

Die Braker Vereine feiern den 1. Mai

- Offizielle Eröffnung mit dem Posaunenchor
- Nachmittags Kaffee und Kuchen
- Buntes für Kinder (Kiju Brake)
- Essen & Trinken

**LIVE-
MUSIK**

FLOHMARKT
am Wefelshof
10:00-18:00 Uhr

jetzt anmelden unter Tel. 0521-763212
täglich ab 15:00 Uhr!
(keine gewerblichen Verkäufer!)

Herforder



Brake Aktuell
wünscht
ein frohes
Osterfest

Echtes Handwerk aus Brake — für Brake
Seit 100 Jahren sind wir für Sie da.

Mit der **ROLFCARD** genussvoll sparen!
3-in-1: Geldwertkarte, Gutschein, Rabattkarte
Ab 20 Euro Geldwert gibt es 10% des Wertes dazu!

ROLF
BÄCKEREI ROLF
seit 1922

Lesen Sie in dieser Ausgabe:

Thema	(ab) Seite
Berichte aus der Bezirksvertretung von Regina Klemme-Linnenbrügger (SPD).....	3
SPD Brake / Heepen	5
Bernd Bartsch – CDU-Ortsverband Brake/Milse	8
Aus den Kirchengemeinden	11
Grundschule und Förderverein Brake	12
Vereinsleben & Heimatfreu(n)de	15
brake.kulturell	16
Braker Kalender	18
Soziales	20
Sport	30
Freiwillige Feuerwehr Brake	32
Verbrauchertipps.....	34

Die Rückkehr der Störche in die Johannisbachaue

Die Aue hat ihre vertrauten „Bewohner“ Jo und Hanni wieder.

Es war ein freudiger Anblick, als Jo und Hanni nach ihrer langen Reise aus dem Winterquartier in die Johannisbachaue zurückkehrten. Die beiden Störche sind für die Bielefelderinnen und Bielefelder inzwischen ein vertrautes Paar, deren Rückkehr aus dem Winterquartier in jedem Frühjahr von Kindern und Erwachsenen gleichermaßen mit Spannung erwartet wird. Hat sich doch die Anwesenheit der Störche in der Johannisbachaue zu einem Symbol für den Beginn des Frühlings entwickelt.

Ihr von „Storchenvater“ Dieter Prester erbautes Pfahlneest, bietet dem Storchepaar einen wunderbaren Blick auf die Aue und ist seit Jahren ein sicherer Platz für den Nachwuchs. Während die beiden sich wieder in ihrem vertrauten Nest einrichten und sich auf die bevorstehende Brutsaison vorbereiten, freuen sich die Besucherinnen und Besucher der Johannisbachaue über das vertraute Klappern der Storchenschnäbel, das weit durch die Aue zu hören ist.

Aber: Die Ankunft von Jo und Hanni markiert nicht nur den Beginn der Brutsaison, sondern erinnert uns zugleich daran, wie wichtig es ist, unsere Umwelt zu schützen, damit auch zukünftige Generationen die Freude haben, solche Naturspektakel zu erleben. Der Schutz ihres Lebensraumes in der Johannisbachaue ist von großer Bedeutung, um die jährliche Rückkehr der Störche zu gewährleisten.

Die Johannisbachaue ist bei der Bielefelder Bevölkerung inzwischen nicht nur für ihre idyllische Landschaft, die vielfältige Flora und Fauna geschätzt, sondern auch als Naherholungsgebiet von großer Bedeutung. Sie muss als wertvoller Lebensraum für viele Tierarten und zur Naherholung der Menschen erhalten bleiben. Deshalb darf es keine ICE-Schnellbahntrasse durch dieses Gebiet geben.

SPD – Regina Klemme-Linnenbrügger



BRAKE *tuell* Impressum

Redaktion:
Olaf Tiemann
olaf.tiemann@druckerei-tiemann.de

Erscheinungsweise: 4 x jährlich
Druckauflage: 7.500 Exemplare

Verteilung:
an alle Haushalte in Brake,
Milse und Stedefreund.

Redaktionsschluss der nächsten Ausgabe ist Dienstag, der 24. Juni 2025.

Die 100. Jubiläums-Ausgabe erscheint am 8. Juli 2025.

Herausgeber:
FOL Tiemann
GmbH + Co. KG

Grafenheider Straße 94
D-33729 Bielefeld-Brake

Telefon (0521) 97715-0
Telefax (0521) 97715-10

Die angelieferten Textbeiträge spiegeln nicht unbedingt die Meinung des Herausgebers wieder. Für unaufgefordert eingereichte Manuskripte keine Garantie der Veröffentlichung.

Produktion:
Druckerei
seit 1963
tiemann
GmbH + Co. KG
Lösungen für Ihre Printmedien

fol@druckerei-tiemann.de
www.druckerei-tiemann.de

Berichte aus der Bezirksvertretung (BZV)

von Regina Klemme-Linnenbrügger (rkl), SPD-Bezirksvertreterin BZV Heepen



BZV Kurzgefasst

E-Ladesäulen an der Braker Straße

Die Ladesäulen an der Braker Straße werden häufig durch unberechtigt parkende Autos besetzt, da sich dort sowohl eine Kita als auch ein Bankautomat der Volksbank befindet. Auf Anfrage der SPD-Heepen teilte die Verwaltung im März 2025 mit, dass dort nur Fahrzeuge während des Ladevorganges parken dürfen. Das kurzzeitige Halten oder Parken, um die dortige Volksbank oder Kita zu besuchen ist lt. Verwaltung nicht gestattet.

Auf die Zusatzfrage, wie weit die Planungen für zusätzliche Ladesäulen in Brake fortgeschritten seien, teilte die Verwaltung mit, dass das Gesamtkonzept zum Ausbau der E-Ladeinfrastruktur im September 2024 veröffentlicht worden sei. Ziel sei es, 1.000 zusätzliche Ladepunkte im gesamten Stadtgebiet zu errichten. In Heepen habe sich im Vergleich zu anderen Stadtgebieten ein vergleichsweise hoher Bedarf ergeben. Aktuell werde die EU-weit erforderliche Ausschreibung für den Aufbau der öffentlichen Ladeinfrastruktur vorbereitet.

Auf eine weitere Zusatzfrage, zur Anzahl der Ladesäulen im Stadtbezirk Heepen teilte die Verwaltung mit, dass aktuell in Heepen zehn öffentliche Ladesäulen mit jeweils zwei Ladepunkten (für 2 Stellplätze) mit einer Leistung von jeweils 22 kw in Betrieb seien.

Fuß-/Radweg Braker Straße zwischen Fehmarnstraße und ehemaligem Wasserwerk



Zwischen der Fehmarnstraße und dem ehemaligen Wasserwerk ist der Fuß- bzw. Radweg an der Braker Straße inzwischen derart zugewachsen, dass dort eine Begegnung zwischen Radfahrern nicht mehr möglich ist. Sofern zugleich Fußgänger dort unterwegs sind, kann es zu gefährlichen Situationen kommen.

Auf Antrag der SPD-Fraktion wurde deshalb die Verwaltung gebeten, den Fuß-/Radweg zwischen Fehmarnstraße und ehemaligem Wasserwerk wieder so herzurichten, dass ein Begegnungsverkehr zwischen Fahrrädern gefahrlos möglich ist. Der Antrag wurde in der BZV-Sitzung einstimmig beschlossen.

Verlängerung der Förderphase zur Sanierung des Braker Bahnhofs

Der Nahverkehr Westfalen Lippe (NWL) teilte im Januar dieses Jahres mit, dass losgelöst von der Diskussion um einen geplanten Ausbau der ICE-Schnellbahntrasse zwischen Bielefeld und Hannover weiterhin geplant ist, den Braker Bahnhof mit 1.150 Reisenden pro Werktag zu modernisieren und barrierefrei auszubauen.

Dieses Vorhaben ist Bestandteil eines Förderprogrammes, das die Attraktivität und Barrierefreiheit von Bahnhöfen zum

Allianz

PRIVATE KRANKENVERSICHERUNG

Be free!

Besser versichert, wann immer Sie wollen.
Option FlexiMed – die neue Freiheit!

Stefanie König
Mario Filipiak

Allianz Generalvertretung
Braker Str. 94
33729 Bielefeld
☎ 05 21.7 72 46 06
stefanie.koenig@allianz.de
mario.filipiak@allianz.de

[VERTRETUNG.ALLIANZ.DE/STEFANIE.KOENIG](https://www.vertretung.allianz.de/stefanie.koenig)

BOHNENKAMP
Optik. Uhren. Schmuck.

■ Ihr Spezialist für Gleitsichtoptik ■

Braker Straße 74 · 33729 Bielefeld · Telefon 0521 76625

BZV Kurzgefasst

Ziel hat. Die geplante Renovierung bzw. Modernisierung beinhaltet lt. NWL einen Aufzug, die Erneuerung des Mittelbahnsteigs, um ein niveaugleiches Ein- und Aussteigen zu ermöglichen, eine neue Beleuchtung und neues Mobiliar.

Die Personenunterführung muss aufgrund ihres Zustandes ebenfalls erneuert werden. Das gesamte Vorhaben befindet sich nach Auskunft des NWL aktuell in der Vorplanung. Der aktuell bestehende zeitliche Verzug hängt danach mit der Personenunterführung zusammen. Der Baubeginn ist laut DB für 2028 geplant.

Da das Förderprogramm seitens des Bundes derzeit eine Frist bis Ende 2026 vorsieht, stehen die DB und der Bund mit dem Ziel der Laufzeitverlängerung in Kontakt. Ergebnisse liegen dem NWL dazu bisher nicht vor.

In einem gemeinsamen Antrag von CDU, SPD, Bündnis 90/Die Grünen, FDP sowie Die Linke wurde die Verwaltung gebeten, sich dafür einzusetzen, dass die Förderphase zur Sanierung des Braker Bahnhofs verlängert wird. Dieser Antrag wurde im Februar 2025 in der BZV einstimmig beschlossen.

Schnellbuslinie S15-Haltestelle an der Engerschen Straße

Bereits im November 2024 hatte die BZV beschlossen, die Verwaltung zu beauftragen, spätestens mit Beginn des neuen Förderzeitraumes ab 01.01.2028 eine neue Haltestelle in Höhe des Einmündungsbereiches der Straße Blackenfeld einzurichten.

Die Umsetzung muss bis 01.10.2028 angeschlossen sein, um zu verhindern, dass diese Haltestelle für weitere Jahre geschoben wird.

Deshalb erging auf Antrag der SPD-Heepen zur Bekräftigung des Erfordernisses ein einstimmiger Beschluss, in dem die Verwaltung gebeten wird, eine Haltestelle der Schnellbuslinie S15 im Bereich Brake an der Engerschen Straße schnellst-

möglich in Abstimmung mit moBiel und dem VVOWL zu planen und im laufenden Förderzeitraum bis 2027, jedoch spätestens mit Beginn des neuen Förderzeitraumes am 01.01.2028, umzusetzen.

Beteiligung der Bezirksvertretung Heepen an den weiteren Planungsschritten der Bahntrasse Bielefeld-Hannover im Rahmen der Realisierung des Deutschlandtaktes

In einem gemeinsamen Antrag der Fraktionen von CDU, SPD und Bündnis90/Die Grünen wurde die Verwaltung beauftragt, den Beteiligungsprozess zur Trassenplanung Bielefeld-Hannover der Deutschen Bahn intensiv zu begleiten und sich dafür einzusetzen, dass:

1. der Bahnhof Brake, wie bereits angekündigt, umgehend barrierefrei umgebaut wird und im Rahmen der Planungen dauerhaft gesichert bleibt,
2. nur Planungen weiterverfolgt werden, die den Schutz der Johannesbachaue weitestgehend berücksichtigen und damit die Aue als wertvolles Naherholungsgebiet für Brake, Milse und Baumheide erhalten bleibt,
3. nur Planungen weiterverfolgt werden, die mit der Wohn- und Gewerbebebauung in Brake und Milse nachbarschaftlich und städtebaulich verträglich sind,
4. die Planungen einen S-Bahn-Betrieb mit 20-Minuten-Takt auf der Verbindung Brake-Bielefeld ermöglichen,
5. Informationsveranstaltungen ausschließlich für die lokale Politik durchgeführt werden, damit hier ausreichend informiert werden kann und nicht durch Vertreter einzelner Interessengruppen nur sehr spezielle Aspekte der Planung angesprochen werden.

Die Verwaltung wird gebeten, seitens der Stadt Bielefeld die ersten vier Punkte als „Raumwiderstände“ in die Antragskonferenz der DB einzubringen. Zudem wird die Verwaltung in dem einstimmig angenommenen Antrag beauftragt, anlassbezogen, aber mindestens halbjährlich über den aktuellen Sachstand in der BZV Heepen zu berichten.

buschmann

Technische Gebäudeausrüstung

- Sanitär
- Heizung
- Wartung
- Bauklempnerei
- Alt- und Neubau-Planung und Sanierung

Eckendorfer Straße 111a · 33609 Bielefeld
Tel. (05 21) 9 72 38-0 · Fax (05 21) 9 72 38-20

www.buschmann-tg.de · info@buschmann-tg.de



Rolf Steffen
Dach · Bau · Service
Zimmerermeister

Glückstädter Str. 56a
33729 Bielefeld
Mobil: 01 71 4 63 60 28

www.steffen-dachbau.de
steffen-holzbau@gmx.de

SPD – Regina Klemme-Linnenbrügger

Bundestagswahl 2025

Die SPD hat die Bundestagswahl klar verloren. Das Bielefelder Ergebnis kann da bestenfalls etwas versöhnlich stimmen. Mit 20,3% lag die SPD im Wahlkreis Bielefeld-Gütersloh II klar über dem Bundesergebnis.

131 Bielefeld-Gütersloh II	CDU	SPD	GRÜNE	Linke	AfD	FDP
Erststimmen	25,93	26,96	16,04	10,28	14,38	3,04
Zweitstimmen	23,3	20,30	16,5	13,2	14,4	4,2

Erststimmen						
Braker Wahlräume	CDU	SPD	GRÜNE	Linke	AfD	FDP
22.1 Grundschule	25,1	17,91	8,55	9,23	26,87	4,21
22.2 Grundschule	23,57	26,55	9,68	10,17	19,11	2,85
22.3 Grundschule	22,5	24,71	5,0	10,59	31,03	3,53
22.4 Wohncafe Wefelshof	27,91	25,91	6,63	8,89	25,41	2,13
22.5 Turnhalle Spiekeroogstr.	34,47	27,01	7,92	5,92	20,86	2,22
Brake insgesamt	30,6	26,5	8,6	8,0	21,2	2,8

Zweitstimmen						
Braker Wahlräume	CDU	SPD	GRÜNE	Linke	AfD	FDP
22.1 Grundschule	25,1	17,91	8,55	9,23	26,87	4,21
22.2 Grundschule	23,57	26,55	9,68	10,17	19,11	2,85
22.3 Grundschule	20,77	15,17	7,36	13,11	30,04	3,68
22.4 Wohncafe Wefelshof	26,77	18,93	8,72	9,71	24,66	2,74
22.5 Turnhalle Spiekeroogstr.	32,1	21,01	9,32	5,77	21,6	20,96
Brake insgesamt	28,8	20,8	9,9	8,7	21,0	3,2

Quelle: Stadt Bielefeld

Wiebke Esdar konnte das Direktmandat in diesem Wahlkreis erneut mit 27,2 Prozent gewinnen, wenngleich es ein Kopf-an-Kopfrennen mit der Kandidatin der CDU, Christina Kotulla (26 Prozent) war. Am Ende konnte Esdar aber das Rennen für sich entscheiden.

Dazu gratulieren wir ihr herzlich. Mit Esdar werden wir wieder eine starke Stimme für Bielefeld in Berlin haben.

Die Verluste der etablierten Parteien und Zugewinne der AfD sind allerdings erschreckend. Die AfD, eine in Teilen als rechtsextremistisch vom Verfassungsschutz eingestufte Partei, konnte auch in Bielefeld punkten. Allerdings blieb sie im Stadtgebiet erfreulicherweise hinter dem Bundesergebnis zurück. Aber hier in Brake konnte sie in vier der fünf Wahllokale über 20 Prozent bzw. in einem Wahllokal sogar über 30 Prozent der Erst- und Zweitstimmen erreichen.

Es ist aus Sicht der SPD unverständlich, dass eine Partei, die aus der EU austreten will, nachweislich überaus frauenfeindliche Positionen vertritt, die auch in die Bundestagsfraktion jemanden aufnimmt, der von sich sagt „ich bin das freundliche Gesicht des NS“ so viel Zustimmung erfahren konnte.

Die demokratischen Parteien müssen mit die gesellschaftsschädigenden Wahlziele dieser Partei mit guten Argumenten entgegentreten. Bestes Beispiel dafür ist, dass die von der AfD geforderte Abschaffung der Gewerbesteuer in erster Linie die Kommunen treffen würde und damit Kitas, Schulen, Krankenhäuser und für die gesamte Infrastruktur harte Kürzungen zur Folge hätte.

Auch für das Frauenbild der AfD, wie von dem Bundestagsabgeordneten und Europa-Parlamentarier Maximilian Kraus geäußert, wonach die Frauen zunächst einmal für den Haushalt zuständig und von der geistigen Fähigkeit her nicht den Männern vergleichbar sind, kann es in heutiger Zeit kein Verständnis mehr geben.

Als SPD stehen wir zu Europa, dem Euro, für Gleichberechtigung und für eine sozial gerechte Gesellschaft.



Verkaufe Solarstrom an deine Mieter

Das individuelle Versorgungsmodell für deine Immobilie.

www.lichtinstrom.de +49 151 44578087 Stedefreunder Straße 151, 33729 Bielefeld

SPD-Heepen – Regina Klemme-Linnenbrügger (rkl)

Interview mit Ingo Nürnberger, OB-Kandidat der SPD

Liebe Brakerinnen, liebe Braker, unser jetziger Oberbürgermeister, Pit Clausen, tritt bei der Kommunalwahl am 14. September 2025 nicht mehr an. Die Bielefelder SPD nominierte bei der Wahlkreis-Konferenz des Unterbezirks im Oktober letzten Jahres den Bielefelder Sozialdezernenten Ingo Nürnberger. Er wird für die SPD als Spitzenkandidat für das Oberbürgermeisteramt ins Rennen gehen.

Ingo Nürnberger ist ein erfahrener Kommunalpolitiker, der auch über Bielefeld hinaus sehr gut vernetzt ist und sich in den vergangenen Jahren in seiner Zeit als Sozialdezernent in Bielefeld schon mehrfach als Krisenmanager bewährt hat: zum einen bei der Flüchtlingskrise 2015 und bei der Flüchtlingskrise nach Ausbruch des Ukraine-Kriegs und zum anderen während der Corona-Pandemie. Als Stellvertreter des Oberbürgermeisters hat der 52-Jährige zudem schon Erfahrung für dieses Amt sammeln können.

Wer ist Ingo Nürnberger und wofür steht er?

Darüber soll das mit ihm für die Leserinnen und Leser von Brake Aktuell geführte Interview Auskunft geben.

rkl: Lieber Ingo, wie kommt ein Niederbayer als Sozialdezernent nach Bielefeld?

IN: In Niederbayern habe ich bis zu meinem 24. Lebensjahr gelebt. Ich bin so richtig auf dem Land aufgewachsen. Nach der Realschule und einer Berufsausbildung habe ich das Abitur nachgeholt und 1996 bin ich zum Politik-Studium nach Berlin gegangen. Als

schon früh engagierter Gewerkschafter habe ich zum Glück ein Stipendium der Hans-Böckler-Stiftung bekommen und habe dann nach dem Studium auch für 12 Jahre meine berufliche Heimat beim DGB gefunden, zuletzt als Abteilungsleiter für Sozialpolitik. Ehrenamtlich war ich ab 2001 für knapp neun Jahre Kommunalpolitiker in Tempelhof-Schöneberg. Als 2014 in Bielefeld ein Sozialdezernent gesucht wurde, konnte ich offensichtlich viele im Rat davon überzeugen, der Richtige für den Job zu sein. Bei meiner Wiederwahl bekam ich auch die Unterstützung der CDU-Fraktion. Ich muss sagen: Die Entscheidung für Bielefeld und diese berufliche Aufgabe war eine der besten meines Lebens. Ich fühle mich sauwahl hier, genauso wie mein Mann. Und Sozialdezernent ist einfach die schönste Aufgabe, die ich mir vorstellen kann – neben Oberbürgermeister.

rkl: Du wohnst im Bielefelder Süden am Stadtrand. Wie beeinflusst das deine Sicht auf die Stadt?

IN: Also zum einen genieße ich das sehr, weil ich viel Grün um mich habe und Platz für Hund, Katze und Hühner. Das ist ein Riesenluxus. Mir wird da-

durch aber auch jeden Tag vor Augen geführt, dass Bielefeld mehr ist als die Innenstadt. Um die müssen wir uns natürlich gut kümmern, weil sie viel zu unserem guten Lebensgefühl beitragen kann – als Ort zum Bummeln, Einkaufen, für Kultur- und Freizeiterlebnisse. Aber Bielefeld braucht auch starke Nebenzentren, mit guten Einkaufsmöglichkeiten, medizinischer Versorgung und kulturellen Angeboten auch in den Außenbezirken wie beispielsweise in Brake. Aber auch guten ÖPNV-Verbindungen und bequemen Radwegen. Das ist grad für Brake und Milse ja ein wichtiges Thema. Jedenfalls liegen mir die Außenbezirke sehr am Herzen.

rkl: Die verkehrliche Anbindung der Außenbezirke ist ja eines der am heißesten diskutierten kommunalen Themen. Wie stehst du dazu, wie willst du Verkehrspolitik machen?

IN: Auf jeden Fall so, dass wir nach Möglichkeit nur über die echten verkehrspolitischen Interessenkonflikte streiten – das gehört zur Demokratie dazu – und nicht über Symbolthemen. Ich möchte schnell zu Verbesserungen kommen, vor allem für die, die mit dem Rad, zu Fuß oder mit Bus und Bahn unterwegs sind. Schnelle Verbesserungen heißt dann auch, dass wir bereit sein sollten zu guten Kompromissen, mit betroffenen Anliegern, aber auch mit den Anforderungen des Autoverkehrs. Ich fahre die 10 km von mir zuhause zum Rathaus gern mit dem Fahrrad, aber bei schlechtem Wetter eben auch mit dem Auto. Und so machen das viele Pendler*innen aus dem Umland und aus manchen Bereichen der Außenbezirke. Ich möchte also die Bedingungen für Radfahrer, ÖPNV-Nutzer und Fußgänger verbessern, aber keine Verkehrspolitik „gegen“ irgendjemanden betreiben. Allerdings können Autofahrer auch nicht erwarten, dass sich gar nichts für sie ändert. Sie werden an manchen Stellen Straßenraum abgeben müssen, wenn wir die anderen Verkehrsteilnehmer stärken wollen. Aber wir werden das mit Augenmaß machen. Ich will definitiv nicht mutwillig zusätzliche Staus verursachen.

formdrei
Messe und Event GmbH

Wir realisieren nachhaltige Markenauftritte.

Messebau
Showrooms
Kundenevents

www.formdrei.de
info@formdrei.de





rkl: Was heißt das dann für die Verlängerung der Ostwestfalenstraße, der so genannten L712n?

IN: Die Verlängerung wird kommen und zweifellos Milse entlasten, allerdings auch Natur versiegeln. Kopfzerbrechen macht allen Planern und vielen Kommunalpolitikern vor allem der Anschluss an die Herforder Straße. Dort müssen wir viele unterschiedliche Ziele miteinander versöhnen – möglichst wenig von der Johannisbachau zerstören, den Radschnellweg nach Herford berücksichtigen und gleichzeitig die Staugefahr reduzieren. Uns allen muss aber auch klar sein: Wenn die L712n zu einem höheren Verkehrsaufkommen führt, dann werden wir an der Herforder zu bestimmten Tageszeiten mehr zählen Verkehr haben. Das Wenigste gibt es umsonst.

rkl: In deiner Bewerbungsrede hast du drei Schwerpunkte genannt, um die du dich als Oberbürgermeister kümmern willst: den sozialen Zusammenhalt sichern, die Wirtschaft stärken, die kommunale Verwaltung fit für die Zukunft machen. Wieso genau diese Themen?

IN: Das sind alles Themen, die entscheidend sind für eine gute Entwicklung für unsere Stadt. Bielefeld wächst und wir sind von unserer Bevölkerung her eine sehr bunte Stadt. Das macht Bielefeld interessant und jung, aber sorgt auch für Herausforderungen im Zusammenleben. Ich will, dass wir die ganz konkreten Probleme der Bielefelder lösen: Dass wir also für gute Bildung in Kitas und Schulen sorgen, für bezahlbaren und attraktiven Wohnraum, für lebenswerte Stadtteile. Ich will, dass wir weiterhin zugewanderte Menschen bei der Integration fördern – und die Integrationsbemühungen auch einfordern.

rkl: Und was hast du dir in Sachen Wirtschaftspolitik vorgenommen?

IN: Die Unternehmen können von uns keine Steuersenkungen erwarten. Aber gute Dienstleistungen der Stadt. Ich werde mich um möglichst schnelle Entscheidungen unserer Ämter kümmern, z.B. bei Bauvorhaben. Ich werde mich auch für neue Gewerbegebiete einsetzen und dafür, die vorhandenen 42 Gewerbegebiete weiterzuentwickeln und nachhaltiger zu gestalten. Außerdem ist mir

wichtig, dass wir weiterhin junge Unternehmen, die Start Ups, ganz konkret unterstützen, insbesondere durch einen Mietzuschuss für Unternehmensgründer. Und am besten können wir unsere heimische Wirtschaft fördern, indem wir ein attraktiver Lebensort für junge Menschen und damit für Arbeitnehmer bleiben. Dazu gehört auch, dass ich Bielefeld als „Ausbildungs-Stadt“ profilieren will, z.B. durch neue Azubi-Wohnheime.

rkl: Das klingt alles sehr ambitioniert.

IN: Ist es auch und wir werden auch nicht alles auf einmal hinkriegen. Aber weil wir uns als SPD und ich mir viel vornehmen, ist auch die Modernisierung der Stadtverwaltung so wichtig. Die Kolleginnen und Kollegen in der Stadtverwaltung und unseren kommunalen Betrieben machen einen richtig guten Job. Aber wir müssen in der Planung unserer Vorhaben noch strukturierter arbeiten und vor allem bei widersprüchlichen fachlichen Einschätzungen schneller zu Entscheidungen kommen. Und unsere Mitarbeiter und unsere Bürger erwarten auch, dass wir „digitaler“ werden. Ich freue mich auf jeden Fall darauf, diese Dinge nach der Kommunalwahl anpacken zu können. Und ich bin auch recht optimistisch, dass wir die Bürgerinnen und Bürger davon überzeugen können, uns das Vertrauen zu schenken.



Stavros Karakatsanis (Vorsitzender Braker Kaufmannschaft) mit OB-Kandidat Ingo Nürnberger

rkl: Ingo, zum Abschluss eine besondere Frage: du warst zur Eröffnung auf dem Braker Weihnachtsmarkt. Wie hat es dir dort gefallen?

IN: Ich war begeistert von der tollen Atmosphäre dort. Beeindruckend fand ich, dass die Braker Kaufleute, Vereine und Kirchen hier mit viel Engagement gemeinsam etwas Großartiges auf die Beine gestellt haben, das bei den Brakerinnen und Brakern großen Zuspruch findet.

Ich habe dort nette Menschen getroffen, mit vielen Bürgerinnen und Bürgern und den Kaufleuten gute Gespräche geführt - und der Glühwein hat prima geschmeckt. Auch an den Bratkartoffeln mit Leberkäse konnte ich nicht vorbeigehen! Ich finde, der Braker Weihnachtsmarkt ist eine rundum gelungene Veranstaltung. Das stärkt den Stadtteil und den Zusammenhalt!

Lindemann

Wohnkultur

Stoffe | Bodenbeläge | Tapeten | Farben | Sonnenschutz | Textile Raumgestaltung

Braker Str. 110 | 33729 Bielefeld | Fon 05 21 | 7 68 78 | www.lindemann-wohnkultur.de
Mo bis Fr 9 – 13 Uhr | 15 – 18 Uhr und Sa 9 – 13 Uhr

Bernd Bartsch – CDU-Ortsverband Brake/Milse

Die Karawane zieht weiter

Ein neuer Bundestag ist gewählt, eine neue Regierung bestenfalls noch in der Pipeline, da steht uns in Nordrhein-Westfalen mit dem Kommunalwahlkampf schon der nächste Höhepunkt des Jahres ins Haus. Also politisch gesehen. Für Sie persönlich gibt es hoffentlich noch ein paar andere Schmankerl, auf die Sie sich schon freuen.

Bevor wir uns jetzt aber um die nächste Wahl kümmern, schauen wir der guten Ordnung halber aber eben nochmal kurz auf unsere Ergebnisse bei der Bundestagswahl.

Sehr positiv war das Braker- Erststimmenergebnis für unsere Direktkandidatin Katharina Kotulla. Auch wenn es im Gesamtergebnis (Bielefeld/Werther) nicht gereicht hat, wir Brakerinnen und Braker haben geliefert.

Am 23.02.2025 hatte Katharina in Brake 30,6 Prozent der Erststimmen erhalten. Die SPD-Kandidatin landete mit 26,5 Prozent auf dem zweiten Platz. Bei den Zeitstimmen war die CDU mit 28,2 Prozent die stärkste Kraft, erreichte aber letztlich nicht das bundesweite Ergebnis von 28,52 Prozent. Und wenn wir mal ehrlich sind, dann war das Gesamtergebnis schon nicht das, was wir uns vorgestellt hatten. Eine Drei hätte schon vorne stehen sollen.

Das entscheidende Thema dürfte die Migrationspolitik gewesen sein. Es war nach meinem Geschmack keineswegs das Wichtigste, aber es hat die Emotionen angesprochen und damit die eigentlichen Zukunftsthemen klar in den Schatten gestellt. Vermutlich hat die Zuspitzung, bei der es dann auch nur noch bedingt um das eigentliche Migrationsthema ging, sondern um den Umgang bzw. Nichtumgang mit der AfD, unserer Katharina Kotulla auch den Einzug in den Bundestag verhagelt.

Dabei waren und sind für unsere Zukunft nach wie vor die Themen Wirtschaft, Bürokratie und Digitalisierung viel wichtiger. Ohne Wirtschaft ist der Wohlstand der Bürgerinnen und Bürger gefährdet und der Staat hat nicht genug Einnahmen, um seine Aufgaben zu erfüllen.

Selbst wenn man dieser Tage vermuten könnte, dass man die Probleme dieser Welt ausschließlich mit Sondervermögen lösen könnte, dem ist am Ende des Tages nicht so. Für mich bleiben es ohnehin Schulden.

Bei der Bundeswehr bin ich ja noch ziemlich uneingeschränkt mit an Bord. Mit Donald Trump im Weißen Haus haben wir keine ausreichende bzw. verlässliche Sicherheit. Dazu ist er einfach zu sprunghaft. Vertrauen können wir darauf nicht. Insofern müssen wir jetzt das nachholen, was wir über viele Jahre haben schleifen lassen.

Was die geplanten Sondervermögensschulden für die Investitionen anbelangt, da kann man sicher Gründe für und gegen ein derartiges Vorgehen finden. Tatsache ist, dass in einigen Teilen unserer Infrastruktur (wie z.B. Schulen und Straßen) ein erheblicher Investitionsstau herrscht.

Das größte Problem sehe ich an der Stelle gar nicht in den eigentlichen Investitionen. Meine Sorge ist, dass das Geld die Sinne für die notwendigen und absolut erforderlichen Strukturveränderungen in den bereits genannten Bereichen Bürokratie und Digitalisierung komplett vernebelt.

Gerade bei der Bürokratie ist es wie bei dem Drachen im Märchen. Wenn der tapfere Ritter dem Ungeheuer einen Kopf abschlägt, erwachsen ihm dafür zwei Neue. Viele Gesetze und viel Verwaltung schaffen viel Verwaltung.

Auch bei dem Emotionsbrenner Migration geht es an vielen Stellen um viel Bürokratie, um fehlende Digitalisierung. Als Sahnehäubchen noch ein Schuss vom übertriebenen Datenschutz obendrauf und fertig ist der Giftcocktail.

Man braucht wohl kein Hellseher zu sein, um vorauszusehen, dass das Ergebnis der Kommunalwahl ganz wesentlich von dem Start und den ersten tatsächlichen Ergebnissen der neuen Bunderegierung abhängen wird.

Da können wir uns vor Ort bei der Auswahl der Kandidatinnen und Kandidaten und der Erstellung „Wahlprogrammen“ die größte Mühe geben, es wird nur bedingt Früchte tragen.

Dabei können wir mit Fug und Recht behaupten, bei der Auswahl der Kandidatinnen und Kandidaten mal wieder keine Kosten und Mühen gescheut zu haben. Dass sich mit Christiana Bauer eine junge Juristin für den Job der Oberbürgermeisterin bewirbt, haben Sie vermutlich schon den anderen örtlichen Presseorganen entnehmen können. Christiana werden wir in der nächsten Ausgabe noch auf den Zahn fühlen.

Genauso werde ich Ihnen die Kandidaten näher vorstellen, die Brake in der nächsten Bezirksvertretung Heepen für die CDU repräsentieren sollen.



**ES GIBT DINGE,
DIE MAN NICHT
AUFSCHIEBEN SOLLTE**

– denken Sie an Ihre
Bestattungsvorsorge.

 Braker Straße 48
33729 Bielefeld

Feldstraße 41
33609 Bielefeld

**BESTATTUNGEN
NIEHAUS**



 **0521 7 60 11** |  www.meinbestatter.de

Als da wären: Guido Elsner, Johannes Grafahrend, als auch meine Wenigkeit. Meine Frau Anja wird der Bezirksvertretung auch erhalten bleiben.

Sie wird darüber hinaus auch als Braker Kandidatin für den Rat der Stadt Bielefeld kandidieren.

Denn nach gerade mal 36 Jahren (seit 1989) in der Kommunalpolitik hat sich Andreas Rütter im jugendlichen Alter von gerade mal 62 Jahren entschieden, sein politisches Wirken, es war ausschließlich ein kommunalpolitisches Wirken, zu beenden. Klar, nach so langer Zeit und in dem Alter, in dem andere auch ganz gepflegt in den Ruhe- oder Unruhestand gehen, darf man schon mal ans Aufhören denken, aber schade ist es schon.

Andreas, ohne Arbeit können sich viele von uns ein Leben ja noch vorstellen, aber ohne Politik?

„Das einfachste zuerst: Ich kann mir ein Leben ohne Politik durchaus vorstellen. Auch ohne Arbeit komme ich klar. Nach 43 Jahren im Berufsleben steht auch hier bald der Ruhestand an. Was die Politik angeht, hast Du gerade selbst die 36 Jahre angesprochen, die ich mich kommunalpolitisch engagiere. Das ist tatsächlich eine lange Zeit und ich find , da ist es auch an der Zeit, das Stühlchen zu räumen.“

Ich kann aber sagen, dass mir das Wirken in der Kommunalpolitik, ganz gleich in welchen Funktionen, immer sehr viel Spaß gemacht hat. Ob als Mitglied der Bezirksvertretung, als Bezirksvorsteher, als Ratsmitglied und Ausschussvorsitzender oder eben auch seit 2014 als Bürgermeister unserer schönen Stadt.

Das Bürgermeisteramt ausüben zu dürfen, betrachte ich auch als große Ehre. Da macht es einmal mehr Spaß, sich für unsere Stadt zu engagieren.

Und jetzt ist eben der Zeitpunkt gekommen, andere Prioritäten zu setzen. Gemeinsam mit meiner Frau möchte ich viel unterwegs sein, und zwar dann, wenn wir es möchten und nicht, wann es der Terminkalender zulässt. Natürlich bin ich auch gerne zuhause in Brake, auch da gibt es in Haus und Garten sicher genug zu tun. Ich lasse mich einfach überraschen.“

Wenn einer wie Du die Schuhe an den Nagel hängt, dann ist das ja nicht nur eine persönliche Entscheidung, dann geht ja auch für den „Verein“ viel verloren. Die fachlich/sachliche Qualifikation, aber auch die vielen persönlichen Kontakte werden gekappt. Wie soll es denn nur weiter gehen?

„Auch das ist ganz einfach zu beantworten. Der eine geht, jemand Neues kommt. Ich habe mich bereits Ende 2023 entschieden, bei der jetzt anstehenden Kommunalwahl nicht erneut anzutreten. Und das habe ich auch genauso frühzeitig in der Partei kommuniziert. Natürlich macht man sich Gedanken, wer einem nachfolgen könnte und sich für den Ratswahlkreis Brake für die CDU engagieren möchte. Bei mir reifte schnell der Gedanke und die Hoffnung, dass Anja Bartsch bereit ist, diese Aufgabe zu übernehmen. Und es hat mich sehr gefreut, dass Anja sich relativ spontan dazu bereit



**Mobile Freiheit?
Finanzierung gesichert!**

Unabhängig und flexibel.
Mit unserem Sparkassen-Privatkredit
wird das Traumauto real.

Weil's um mehr als Geld geht.



Sparkasse
Bielefeld

**Hat Dein Auto auch mal Beulen,
brauchst Du nicht gleich zu heulen.
In Bielefeld-Milse auf dem Hönerfeld,
lackiert man noch für kleines Geld.**

Beckmann Autolackiererei
die freundliche Lackiererei in Ihrer Nähe
Tel. 0521/761130

GARTEMANN GmbH

- Bedachung
- Industriedächer
- Asbestsanierungen
- Klempnerarbeiten
- Fassaden
- Zimmerarbeiten
- Gerüstbau, Gründächer
- Metaldächer

Grafenheider Str. 88 a · 33729 Bielefeld
Telefon 05 21 / 77 19 19
mobil: 01 73 / 5 11 43 72
E-Mail: gartemanngmbh@bitel.net
www.bedachungen-gartemann.de

Bernd Bartsch – CDU-Ortsverband Brake/Milse



erklärt hat. Ich kenne Anja schon seit vielen Jahren und weiß, wie sie sich in der Bezirksvertretung für unseren Stadtbezirk engagiert. Da ist es nur folgerichtig, dieses Wissen, dieses Engagement künftig zusätzlich auch im Rat der Stadt einbringen zu wollen. Durch ihre jahrelange politische Erfahrung bringt sie das nötige Rüstzeug mit, sich auch im Rat zu behaupten. Ich mache

mir überhaupt keine Sorgen, was die fachliche und sachliche Qualifikation angeht. Auch hier greift das alte Sprichwort „neue Besen kehren gut“. Und ich bin ja auch nicht aus der Welt, wenn Unterstützung gefragt ist, bin ich auch weiterhin zur Stelle.“

Bevor wir jetzt auseinander gehen, lassen Sie mich Ihnen noch einige Eckpunkte aus Anjas Vita darstellen. Sie sollen ja wissen, wen Sie da im September wählen wollen.

Anja ist 1969 in Bochum geboren, ist Mutter von drei Kin-

dern, zwei Töchter und ein Sohn. Während die Erstgeborene vor kurzem selber Mama geworden ist, gehen die beiden anderen noch zur Schule. Im Oktober letzten Jahres hat Rauhaardackel Emma unsere Familie komplettiert.

Anja hat bei der Justiz eine Ausbildung gemacht, ist inzwischen aber in der Finanzverwaltung tätig.

Sie ist seit 2009 Mitglied der Bezirksvertretung Heepen. Insofern hat sie inzwischen tatsächlich einige Erfahrungen gesammelt.

Ihr besonderes politisches Interesse gilt den Themen, bei denen es um Kinder und Familie geht. Dauerbrenner sind dabei die Anzahl der Kita-Plätze und die Situation an unserer Grundschule. Aber auch die Busverbindungen zu den weiterführenden Schulen stehen regelmäßig auf der Agenda.

Die handballerischen Aktivitäten unserer Kinder bestimmen einen guten Teil unserer Freizeit. In den Ferien hängen wir gerne und regelmäßig unseren Wohnwagen an und fahren am liebsten der Sonne entgegen.

So auch in den anstehenden Osterferien. Da soll es dieses Jahr mal wieder in Richtung Gardasee gehen.

Ihnen und Ihren Familien wünsche ich frohe Ostern.

W. DEHNE

GmbH & Co.KG

- ABFALLENTSORGUNG
- ABSETZMULDEN U. CONTAINER
- BAUAUSSCHACHTUNG • KANALBAU
- ABBRUCH • PFLASTERARBEITEN

BI-Brake, Uferstraße 12-16
www.dehne-bielefeld.de

Tel. 76 062

Meisterbetrieb

Friedrich

Heizung Sanitär

Herforder Straße 602 · 33729 Bielefeld
Tel: 0521-762988 · Fax: 0521-3294040
info@meisterbetrieb-friedrich.de
www.meisterbetrieb-friedrich.de

REWALD
Malermeister
#Wir sind Handwerk

Thomas Rewald
Mobil: 0170 – 8069905
Tel: 05221 – 1386330

thomas@rewald-malermeister.de
www.rewald-malermeister.de

REWALD

#Wir sind Handwerk

GEBÄUDE SANIERUNGEN

Tobias Rewald
Mobil: 0171 6852845
www.rewald-renovierungen.de

Aus den Kirchengemeinden

Danke, liebe Sternsinger! Dreikönigssingen mit phantastischem Erfolg

Die diesjährige Sternsinger-Aktion stellte an die Organisatoren, die Jungen und Mädchen und die Begleiter besondere Anforderungen. Die schlechten Wetterbedingungen (Nieselregen und Schneematsch) wurden aber von allen gut gemeistert und alle waren mit Begeisterung bei der Sache. Das hat sich bei den Rückmeldungen aus der Gemeinde widergespiegelt. Es wurde die gute Organisation, das beeindruckende Engagement und die Kreativität gelobt, die ihre Strahlkraft entwickelt hat.



Nach den Aussendungsgottesdiensten am 5. Januar 2025 machten sich die Sternsinger und ihre Begleiter frohen Mutes auf den Weg. Das Hauptanliegen der Aktion war, dass der Segen „20*C + M + B + 25“ (Christus Mansionem Benedicat – Christus segne dieses Haus) die Menschen in der Gemeinde erreichte. An den Häusern wurde ein „Segensbrief“ mit Informationen zur Aktion unter dem Motto *„Erhebt eure Stimme! – Sternsingen für Kinderrechte“* an die Bewohner übergeben.

Die Sternsingergruppen haben trotz des widrigen Wetters den wirklich sehr erfreulichen Spendenbetrag von **7.504,09 Euro** in Baumheide, Brake und Milse eingesammelt. Das ist ein sensationeller Erfolg, der nur durch die Bereitschaft der Mädchen und Jungen, sich einen Tag lang der guten Sache zur Verfügung zu stellen, zustande kam. „Danke“ sagen wir auch unseren evangelischen Mitchristen, die diese Aktion erheblich unterstützt haben.

Allen Spendern, den fleißigen Sternsingern und den Beteiligten an der Organisation ein herzliches Dankeschön und Vergelt's Gott!

Text und Bild: Josef Redeker

HD Kottmeyer

GEBÄUDEDIENSTE

H.-D. Kottmeyer-Gruppe

Sie erreichen uns:
Fon: 0521.164640-0
bielefeld@hdkottmeyer.de
www.hdkottmeyer.de

**GEBÄUDEREINIGUNG
PARKETTBEARBEITUNG
SCHÄDLINGSBEKÄMPFUNG**

Katholische Gottesdienste in der Osterzeit

Karsamstag, 19. April 2025
17.00 Uhr Segnung der Osterspeisen
Maria Königin
21.00 Uhr Feier der Osternacht Hl. Kreuz mit dem Kirchenchor, anschl. Agape
22.00 Uhr Osternachtsliturgie der kroat. Gemeinde in Maria Königin

Ostersonntag, 20. April 2025
9.30 Uhr Festmesse mit Elementen der Osternacht St. Joseph
11.00 Uhr Festmesse mit Elementen der Osternacht Maria Königin
13.00 Uhr Festhochamt der kroat. Gemeinde in Maria Königin

Ostermontag, 21. April 2025
9.30 Uhr Hl. Messe Hl. Kreuz
11.00 Uhr Hl. Messe Maria Königin
13.00 Uhr Hl. Messe d. kroat. Gemeinde

Donnerstag, 24. April 2025
9.00 Uhr Hl. Messe Hl. Kreuz anschließend Osterfrühstück

Freitag, 25. April 2025
9.00 Uhr Hl. Messe Maria Königin anschließend Osterfrühstück

Ab 26. April 2025 gilt in allen Kirchen die bekannte Gottesdienstordnung!

Sonntag, 11. Mai 2025
11.00 Uhr Hl. Kreuz **Erstkommunion**
11.00 Uhr Maria Königin Hl. Messe

Pfarrzentrum Maria Königin, Donauschwabenstraße 38 – 40
Kirche St. Joseph, August-Bebel-Str. 7 · Kirche Hl. Kreuz, Grundstr. 30

Weitere Informationen erhalten Sie durch die aktuellen Pharmachrichten oder Sie informieren sich auf unseren Internetseiten:
www.maria-koenigin-bielefeld.de www.katholisch-bielefeld-ost.de

Die Zwei unter einem Dach:

Holzweiler's Schnellimbiss

Bestell-Tel. 05 21 / 76 14 16

Gaststätte Zur Brücke

Tel. 05 21 / 76 32 12

AUS TRADITION GUT.

HD licensed location

Bei uns LIVE: 1. + 2. Bundesliga Champions League · DFB-Pokal

Der Sportlertreff mitten in Brake!
Inh. Stavros Karakatsanis · Braker Straße 46 · 33729 Bielefeld

HEIBROCK BRENNSTOFFE

Gustav-Bastert-Str. 8
33719 Bielefeld-Heepen
Tel. 0521 - 336409
Fax 0521 - 332120
info@heibrock-brennstoffe.de
www.heibrock-brennstoffe.de

HOLZPELLETS
HEIZÖLE
PROPANGAS
TECHNISCHE GASE
KAMINHOLZ
HOLZKOHLE
BRAUN-/STEINKOHLE

Wir sind für Sie da:

MO - FR 8.00 - 18.00 Uhr
SA 9.30 - 13.00 Uhr

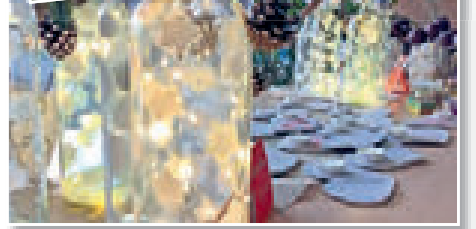
Grundschule Brake / OGS

Kreatives vom Adventsbasar ermöglicht Spende an OGS & Charity-Projekt

In der Grundschule Brake herrschte schon vor dem ersten Advent eine vorweihnachtliche Stimmung. Denn die Grundschulkinder, Erzieherinnen und Erzieher der offenen Ganztagschule (OGS) bastelten und werkelteten wochenlang was der Zeug hielt.

Beim Adventsbasar, der am 26. November 2024 bereits zum 2. Mal stattfand, konnte sich das Ergebnis und die Mühe der Kinder sehen lassen: das Foyer der Schule war übersät mit hübsch gefüllten Verkaufstischen, selbstgebastelter Deko, leckeren Snacks und vor allem – vielen neugierigen Besuchern und Besucherinnen.

Bevor der Verkauf offiziell eröffnet wurde, trugen die Delfin-Gruppe sowie die Lama-Klasse der OGS stimmungsvolle Weihnachtslieder vor. Anschließend sangen alle gemeinsam „Stern über Bethlehem“.



„Der Verkauf der selbstgebastelten Sachen während des Adventsbasars war ein voller Erfolg, da es nicht nur allen viel Freude bereitet, sondern auch Einnahmen von knapp 2.000 Euro erzielt hat“, freut sich Heiko Scholz, Leiter der OGS in der GS Brake. Wie auch in 2023 werden die Einnahmen von knapp 2.000 Euro aufgeteilt: so erhielt der Verein „Herzenswünsche“ eine Spende von 300 Euro. 400 Euro erhielt der Vormittagsbereich. Der Rest kam der OGS zugute. „Mit der Spende kann Knetwerkzeug angeschafft sowie ein Event im Sommer finanziert werden“, erklärt Scholz weiter.

Fotos privat. Zur redaktionellen Nutzung

EP: Bruning
ElectronicPartner
Einfach persönlicher.

**Ihr Fachgeschäft
für TV und Audio
in Bielefeld**

mit eigener
Werkstatt und
Kundendienst



Wir ziehen um!

Ab Juni 2025 an der Jöllenbecker Straße 235.

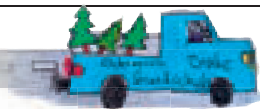


Jetzt auch per **WhatsApp**
erreichbar! **0521 9890111**

EP: Bruning Service GmbH
Beckhausstr. 130, 33611 Bielefeld

0521 9890111, info@bruningservice.de
www.ep-bruning.de [ep_bruning_service](https://www.instagram.com/ep_bruning_service)

Grundschule Brake / OGS



Große Hilfe durch kleine Hände

Braker Grundschüler*innen „ersammeln“ bei Tannenbaum-Sammelaktion erneut über 4.000 Euro



Bereits zum vierten Mal in Folge fand am Samstag, dem 04. Januar 2025, die Tannenbaum-Sammelaktion des Fördervereins der Grundschule Brake statt. Rund 65 Schüler*innen, Eltern und Geschwister zogen durch die Braker Straßen und sammelten Tannenbäume und Spenden für die Schule.

Der gemeinsame Abschluss fand bei Punsch, Bratwurst und Pommes auf dem Schulhof statt und bot allen Beteiligten eine gemütliche Gelegenheit, den Tag gemeinsam ausklingen zu lassen. Ein besonderes Highlight in diesem Jahr war der Tannenbaum-Weitwurf, bei dem Groß und Klein ihre Kräfte messen konnten und jede Menge Spaß hatten. Die Aktion sorgte für viele lachende Gesichter und wurde schnell zum Gespräch des Nachmittags. Für die Kinder gab es zusätzlich kleine Preise zu gewinnen, was den Ehrgeiz und die Begeisterung noch weiter steigerte. Auch die Eltern und Helfer nutzten die Gelegenheit, bei Gesprächen und gutem Essen die erfolgreiche Aktion zu feiern. So wurde der Abschluss zu einem rundum gelungenen Gemeinschaftserlebnis.

Brake war vorbereitet

Viele Bürgerinnen und Bürger warteten bereits und freuten sich darauf, ein paar Münzen in die Sammelbüchsen der Kinder zu werfen. Einige gestalteten sogar Umschläge für ihre Spende oder hatten, zur Freude der Schüler, ein paar Leckereien bereitgestellt.

Entlastung und Unterstützung

Die Tannenbaum-Sammelaktion der Grundschule Brake entlastet die Bürger auf besonders praktische Weise. Ältere oder weniger mobile Bürger*innen profitierten von dieser Unterstützung: die Weihnachtsbäume mussten nicht mühsam zu den Sammelstellen gebracht werden. Diese wurden von den Begleitfahrzeugen der Kinder direkt abtransportiert. So trugen die Grundschüler durch ihr Engagement dazu bei, die Gemeinschaft zu stärken und einen wertvollen Beitrag für den guten Zweck zu leisten.

DANKE an alle Spender*innen

Auch in diesem Jahr zeigten die Braker Bürger*innen erneut große Spendenbereitschaft, obwohl viele ihren Weihnachtsbaum bereits selbst entsorgt hatten oder dieser noch in ihren Wohnzimmern stand. Dank der großzügigen Unterstützung kam bei der Aktion eine beeindruckende Summe von 4.120 Euro zusammen. Der Förderverein der Grundschule Brake, der die Tannenbaum-Sammelaktion jedes Jahr

organisiert und begleitet, spricht im Namen seines Vorsitzenden Martin Sprenger einen herzlichen Dank aus. Dieser gilt sowohl den großzügigen Spenderinnen und Spendern als auch den engagierten Kindern der Grundschule Brake und deren Eltern, die durch ihren tatkräftigen Einsatz zum Erfolg der Aktion beigetragen haben.

Das gespendete Geld kommt direkt und ausschließlich dem Förderverein der Schule zugute und damit unmittelbar den Braker Schulkindern. So wird es u. a. für die Schulsozialarbeit, Ausflug, Projekte und Ausstattung eingesetzt. In den vergangenen Jahren wurden mit der Spendensumme z. B. Theateraufführungen, Autorenlesungen, Fahrten zu Sportveranstaltungen und Spielgeräte für den Innen- und Außenbereich der Schule finanziert. Als Dankeschön für das Engagement bei der Tannenbaum-Sammelaktion während der gesamten Grundschulzeit dürfen sich die Kinder des vierten Jahrgangs freuen: sie erhalten einen finanziellen Zuschuss für die Abschlussfeier am Ende der vierten Klasse.

Vormerken & weitersagen

Sollte ein Baum in diesem Jahr dennoch liegen geblieben sein, bittet der Förderverein um Entschuldigung. Gerne werden Hinweise entgegengenommen, in welchen Gebieten nachgerüstet werden muss.

Im nächsten Jahr wird die Tannenbaum-Sammelaktion wiederholt und findet voraussichtlich bereits am Samstag, dem 10. Januar 2026, statt. Bitte achten Sie auf Aushänge in den Braker Geschäften und Informationen in der Dezember-Ausgabe der „BrakeAktuell“.

Kontakt:

Förderverein GS Brake
Mail: foerderverein@brake.schule
Web: www.grundschule-brake.de



Logopädische Praxis

Detlef Woynar

Jütlandstraße 34a · 33729 Bielefeld-Brake
Tel.: 0521/7707076 · Fax 0521/7707970






www.logopaedie-woynar.de

Grundschule Brake / OGS

Die leckere Dr. Oetker Welt

Die Schülerinnen und Schülern der Grundschule Brake unternehmen mit ihren Lehrkräften und meist in Begleitung von engagierten Eltern viele spannende und vielfältige Ausflüge .

So konnte sich die Klasse 4b über einen erlebnisreichen Besuch in der Dr. Oetker Welt und deren Versuchsküche freuen. Alexander Schefer aus der 4b berichtet:

Am 3. Februar 2025 sind wir mit Bus und Bahn zur Dr. Oetker Welt gefahren. Direkt am Anfang haben wir vor dem großen Pudding ein Klassenfoto gemacht. Anschließend sind wir zur Versuchsküche hochgegangen und haben uns dort einen Film angeschaut. In diesem Film wurde uns erklärt, was das erste Produkt von Dr. Oetker war. Und was meint ihr? Es war das Backpulver!

Also haben wir Muffins mit und ohne Backpulver gebacken, um zu sehen, was Backpulver bewirkt. Wir benötigten folgende Zutaten: Ein Ei, Butter, Milch, Zucker, Mehl und bei einem Rezept Backpulver. Dann verrührten wir alles 2 Minuten mit einem Mixer, füllten den Teig in Muffinformen und schoben die Muffins für 25 Minuten in den Ofen. In dieser Zeit sind wir frühstücken gegangen. Dort haben wir heißen Pudding



Die Klasse 4b vor dem Puddingwunder in der Dr. Oetker Welt
Foto privat. Zur redaktionellen Nutzung

aus einer Pudding-Maschine gegessen und fünf verschiedene Müslisorten probiert. Nach einiger Zeit sind wir in die Ausstellung gegangen. Wir haben alles genau angeguckt und angehört. Darüber hinaus haben wir uns einen kurzen Film über die Produktion angesehen. Kurz darauf gingen wir Pizza essen. Es gab vier verschiedene Sorten: Margherita, Salami, Calabrese und Mia Pinsa. Ich habe alle probiert!

Ganz besonders cool war noch der große Kühlschrank mit vielen verschiedenen Puddings und Joghurts. Wir durften alles probieren, was wir wollten. Leider war die Zeit zu schnell um und wir mussten viel zu schnell wieder mit Bus und Bahn nach Hause. Alle Eltern und Kinder waren begeistert von diesem Ausflug

Autor: Alexander Schefer, Klasse 4b

bis 19.00 Uhr geöffnet

Waschstraße

Bitte wählen Sie:

	1	2	3	4	5	6	
							9,50 €
							11,80 €
							12,00 €
							13,80 €
							13,90 €
							15,80 €

Wir lieben Autos.
Deshalb: Microvel Textil + Christ Waschtechnik + "Lotus-Shampoo" + Hochdruck-Vorwäsche

Dreesbeimdiele >2m<

Herforder Str. 625 + 631 · Bielefeld-Brake · an der B61

HolzLand
Brinkmann

Inspirationen für
schönes Wohnen

Böden | Türen | Terrassen | Sichtschutz | Bauen mit Holz

HolzLand Brinkmann
Braker Straße 12
33729 Bielefeld

www.holzland-brinkmann.de

Öffnungszeiten
Mo-Fr 08:00-18:00 Uhr
Sa 09:00-13:00 Uhr

shop.holzland-brinkmann.de

Heimatverein Brake



Der Heimatverein Brake e.V. trauert um sein Ehrenmitglied Manfred Henke, der im Alter von 88 Jahren am 02.01.2025 verstarb.

Manfred Henke wurde am 21.4.1936 in Baumheide geboren. Nach der Schule begann er eine Lehre als Maschinenschlosser bei der Firma Honsel. Handball spielte er in Milse und Brake.

Im Jahr 1965 zog er mit seiner Frau Ingrid nach Brake, und im Gründungsjahr 1988 trat er in den Heimatverein ein. Hier machte er sich einen Namen als Restaurator.

Alle Dinge die zur Ausstellung abgegeben wurden, kamen erst zur Begutachtung und Aufbereitung zu Manfred. Zu jedem Ausstellungsstück konnte er eine Aussage machen.

Vielen Menschen war er bekannt. Sein immer herzliches und fröhliches Wesen fehlt uns sehr.
Ehre seinem Andenken.

Eckhardt Meier



Entdecken Sie bei uns die aktuellen Haartrends – in Schnitt und Coloration individuell abgestimmt auf Ihren Typ... Wir freuen uns auf Sie!

Salon Ellermann

Inh. Frank Boddin

Rügener Straße 1 • 33729 Bielefeld
Tel. 05 21/76 21 61

PHYSIO  **fit**
Gesundheitszentrum

- Physiotherapie
- Manuelle Therapie
- Chiropraktik
- Stoßwellen Therapie
- Manuelle Lymphdrainage

ALLES UNTER EINEM DACH.

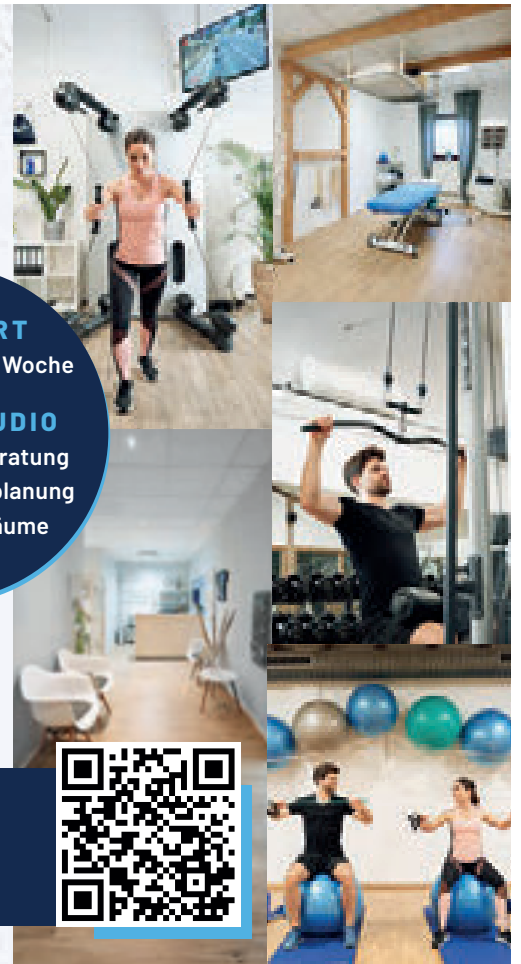
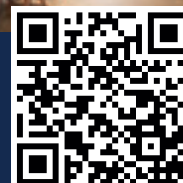
REHASPORT
Über 20 Kurse die Woche

FITNESSSTUDIO
Professionelle Beratung
Individ. Trainingsplanung
Klimatisierte Räume

„GESUNDHEIT IST NICHT ALLES, ABER OHNE GESUNDHEIT IST ALLES NICHTS.“

Physio Fit Milse
Milser Str. 40a
33729 Bielefeld

Tel.: 0521 - 98 628 614
info@physio-fit-bielefeld.de
www.physio-fit-bielefeld.de



26. Januar 2025: Lydie Römisch – Harfenkonzert

Zwei Harfen für eine Harfenistin – so war es angekündigt, weil die Musikerin aus Vilsendorf nicht nur auf ihrer Doppel-pedal-Harfe, sondern auch auf einer keltischen Harfe spielen wollte. Aus logistischen Gründen war die Harfe aus dem Irischen Staatswappen dann doch nicht dabei und es blieb bei einem Instrument, das Programm von der Renaissance bis zur Moderne, Filmmusik und dem Traditional „Greensleeves“. Beim begeisterten Schlussapplaus versprach die Frau Römisch, beim nächsten Besuch die keltische Harfe nicht zu vergessen.



Lydie Römisch an ihrer Harfe



Die vier Musiker im gut besuchten Gemeindehaus



Cornelie Isenbürger und Frank Dolphin Wong

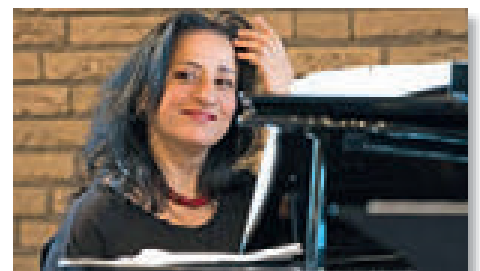
The Great American Songbook – das Konzert am 2. März 2025

Bei der schier unendlichen Fülle amerikanischer Unterhaltungsmusik aus der Zeit zwischen 1930 und 1970 stellt sich immer die Frage nach der Programmauswahl.

Die beiden vom Bielefelder Theater bekannten Solisten Cornelie Isenbürger (Sopran) und Frank Dolphin Wong (Bass) setzten dabei zu Beginn ihres Programms auf Kurt Weill mit einer

Auswahl von Musical-Melodien aus den 1940er Jahren wie dem *September Song* oder *Speak Low*. Die notwendige Begleitung erfolgte durch Anahit Ter-Tatshatyan (Piano) und Arsen Ter-Tatshatyan (Percussion). Weitere Schwerpunkte im Programm waren George Gershwin mit mehreren Songs aus der Oper *Porgy and Bess* sowie Cole Porter (*Night and Day*, *I get a kick out of you*). Die große Zeit dieser wunderbaren Musik endete mit Klassikern wie *What a wonderful world* von 1967, uns allen bekannt in der Version von Louis

Armstrong. Im gleichen Jahr erschien *Somethin' stupid*, wie gemacht für ein Duett der Sängerin und des Sängers, die neben herausragenden stimmlichen Qualitäten auch ihre komödiantischen Fähigkeiten demonstrierten. Das Publikum spendete langen Beifall für die vier sympathischen Gäste.



Anahit Ter-Tatshatyan am Braker Flügel

NELE NOLTING
PRAXIS FÜR LOGOPÄDIE

NEHMEN SIE GERN KONTAKT MIT MIR AUF!
STEDEFREUNDER STRASSE 121
33729 BIELEFELD-BRAKE
+49 (0) 521- 40026979
NOLTING@LOGOPAEDIEBRAKE.DE



Arsen Ter-Tatshatyan an verschiedenen Schlaginstrumenten

Text und Fotos: Achim Bokermann

Ankündigung der nächsten Veranstaltung

11. MAI **Swingin' Blues & Boogie Woogie**
Frank Muschalle Trio

Konzert am 11. Mai 2025

Das FRANK MUSCHALLE TRIO mit Frank Muschalle (Piano), Dirk Engelmeyer (Schlagzeug/Gesang) und Matthias Klüter (Kontrabaß) ist seit über 30 Jahren auf Tournee und spielte über 2000 Konzerte in ganz Europa, Paraguay, Bolivien, USA und Nordafrika, mehrfach auch schon bei uns in Brake zusammen mit Stephan Holstein am Saxofon.

Swingender Blues und Boogie Woogie, rollende Bässe, ein tirlirierender Diskant und ein pulsierender Rhythmus, mal knackig, mal sanft und immer swingend, dafür steht Frank Muschalle mit seinem Trio.

Über die aktuelle CD „The Spiekeroog Sessions“ schrieb Ian McKenzie (Blues in The South/UK): „Hören Sie sich das an, wenn Sie Piano-Jazz und großartigen Blues und Blues-Geschichte mögen, alles zusammen in einem Paket. Great Stuff.“



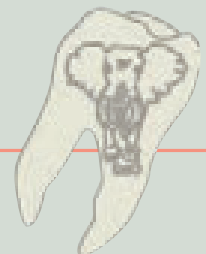
Frank Muschalle Trio - Foto: Manfred Pollert

Great Stuff also am 11.05.2025 um 17:00 Uhr, wie immer im Gemeindehaus der Ev. Kirchengemeinde Brake, Glückstädter Straße 4.

**ZAHNÄRZTLICHE GEMEINSCHAFTSPRAXIS
PANKRAZ & LICHAGIN**

Elverdisser Straße 42
33729 Bielefeld
Deutschland

Tel: 05 21 - 7 70 82 88
pankraz-lichagin@gmx.de
www.praxispankrazlichagin.com



**Unser
Leistungsangebot:**

- Implantation
- hochwertiger ästhetischer Zahnersatz
- ästhetische und funktionelle Korrektur der Zahnfehlstellungen
- Wurzelkanalbehandlung (Zahnerhaltung)
- Parodontosebehandlung (Zahnerhaltung)
- Prophylaxe (professionelle Zahnreinigung)
- Bleaching (Zahnaufhellung)
- Fissurenversiegelung
- Lasertherapie

Zum neuen Schuljahr
sind auch noch
Ausbildungsplätze
frei!

**Wir suchen außerdem:
Zahnmedizinische
Fachangestellte**
Bewerben Sie sich bei uns!

Telefonisch erreichen
Sie uns innerhalb unserer
Öffnungszeiten
Mo-Do von 09-13 Uhr
und 14-19 Uhr
Fr von 09-13 Uhr

Übrigens:
Gerne vereinbaren wir mit
Ihnen bei Bedarf einen
Termin außerhalb unserer
Öffnungszeiten.
Sprechen Sie uns an!

Der Brake Kalender 2025

WOCHE	JANUAR 1 2 3 4 5	FEBRUAR 5 6 7 8 9	MÄRZ 9 10 11 12 13 14	APRIL 14 15 16 17 18	MAI 18 19 20 21 22	JUNI 22 23 24 25 26 27
Montag	6 13 20 27	3 10 17 24	3 10 17 24 31	7 14 21 28	5 12 19 26	2 9 16 23 30
Dienstag	7 14 21 28	4 11 18 25	4 11 18 25	1 8 15 22 29	6 13 20 27	3 10 17 24
Mittwoch	1 8 15 22 29	5 12 19 26	5 12 19 26	2 9 16 23 30	7 14 21 28	4 11 18 25
Donnerstag	2 9 16 23 30	6 13 20 27	6 13 20 27	3 10 17 24	1 8 15 22 29	5 12 19 26
Freitag	3 10 17 24 31	7 14 21 28	7 14 21 28	4 11 18 25	2 9 16 23 30	6 13 20 27
Samstag	4 11 18 25	1 8 15 22	1 8 15 22 29	5 12 19 26	3 10 17 24 31	7 14 21 28
Sonntag	5 12 19 26	2 9 16 23	2 9 16 23 30	6 13 20 27	4 11 18 25	1 8 15 22 29
WOCHE	JULI 27 28 29 30 31	AUGUST 31 32 33 34 35	SEPTEMBER 36 37 38 39 40	OKTOBER 40 41 42 43 44	NOVEMBER 44 45 46 47 48	DEZEMBER 49 50 51 52 1
Montag	7 14 21 28	4 11 18 25	1 8 15 22 29	6 13 20 27	3 10 17 24	1 8 15 22 29
Dienstag	1 8 15 22 29	5 12 19 26	2 9 16 23 30	7 14 21 28	4 11 18 25	2 9 16 23 30
Mittwoch	2 9 16 23 30	6 13 20 27	3 10 17 24	1 8 15 22 29	5 12 19 26	3 10 17 24 31
Donnerstag	3 10 17 24 31	7 14 21 28	4 11 18 25	2 9 16 23 30	6 13 20 27	4 11 18 25
Freitag	4 11 18 25	1 8 15 22 29	5 12 19 26	3 10 17 24 31	7 14 21 28	5 12 19 26
Samstag	5 12 19 26	2 9 16 23 30	6 13 20 27	4 11 18 25	1 8 15 22 29	6 13 20 27
Sonntag	6 13 20 27	3 10 17 24 31	7 14 21 28	5 12 19 26	2 9 16 23 30	7 14 21 28
Neujahr	01. Januar	Ges. Feiertag	01. Mai	Fronleichnam	19. Juni	Weihnachten
Karfreitag	18. April	Himmelfahrt	29. Mai	Ges. Feiertag	03. Oktober	25./26. Dezember
Ostermontag	21. April	Pfingstmontag	09. Juni	Allerheiligen	01. November	

Osterferien: 14.04.25 bis 26.04.25 · Sommerferien: 14.07.25 bis 26.08.25
Herbstferien: 13.10.25 bis 25.10.25 · Weihnachtsferien 25/26: 22.12.25 bis 06.01.26

**Wir, die Biblisch-Evangelische Gemeinde OWL,
laden ein:**

Freitags 19:00 Uhr: Bibeltreff für Jugendliche und junge Erwachsene
Sonntags 10:30 Uhr: Gottesdienst, parallel Kinderstunde

**Veranstaltungen im Gemeinschaftshaus Brake,
Braker Str. 109 im 2.OG (barrierefrei)**

Homepage: www.begowl.de

*„Jesus sprach zu ihr: Ich bin die Auferstehung und das Leben;
wer an mich glaubt, wird leben, auch wenn er gestorben ist;
und jeder, der da lebt und an mich glaubt, wird nicht sterben in Ewigkeit.
Glaubst du das?“*

Die Bibel, Johannes 11, 25-26




Hantels Galabau
Garten und Landschaftsbau

WIR STEMMEN ES FÜR SIE !

- ✓ **Baumpflege und Baumfällung**
- ✓ **Gartenpflege**
- ✓ **Gartengestaltung**
- ✓ **Dachbegrünung**
- ✓ **Pflasterarbeiten**
- ✓ **Teichbau**
- ✓ **Zaunbau**
- ✓ **Rodungsarbeiten**
- ✓ **Pflanzenarbeiten und Erdarbeiten**
- ✓ **Bewässerung und Entwässerung**

Lukas Hantel | Maagshöhe 11 | 33729 Bielefeld | Tel. 017631013781
mail@hantels-galabau.de | www.hantels-galabau.de

Di 01.04.25	Abfallkalender: Restmüll Erscheinungstermin Brake Aktuell Nr. 99
Mi 02.04.25	
Do 03.04.25	Wohncafé Wefelshof: Chic in Strick, 9.30 - 16.00 Uhr
Fr 04.04.25	
Sa 05.04.25	
So 06.04.25	
Mo 07.04.25	
Di 08.04.25	Abfallkalender: Biotonne
Mi 09.04.25	
Do 10.04.25	
Fr 11.04.25	
Sa 12.04.25	Abfallkalender: Wertstoffe Handball Oberliga: TuS Brake - TV Verl, 19 Uhr, Brake
So 13.04.25	
Mo 14.04.25	Abfallkalender: Restmüll
Di 15.04.25	
Mi 16.04.25	
Do 17.04.25	
Fr 18.04.25	Karfreitag
Sa 19.04.25	
So 20.04.25	Ostersonntag
Mo 21.04.25	Ostermontag
Di 22.04.25	
Mi 23.04.25	Abfallkalender: Biotonne
Do 24.04.25	
Fr 25.04.25	
Sa 26.04.25	
So 27.04.25	
Mo 28.04.25	
Di 29.04.25	Abfallkalender: Restmüll
Mi 30.04.25	
Do 01.05.25	Maifeiertag
Fr 02.05.25	
Sa 03.05.25	
So 04.05.25	
Mo 05.05.25	
Di 06.05.25	Abfallkalender: Biotonne
Mi 07.05.25	
Do 08.05.25	
Fr 09.05.25	
Sa 10.05.25	Handball Oberliga: TuS Brake - TSG Altenh.-Hee 2 19 Uhr, Brake
So 11.05.25	brake.kulturell: Swingin' Blues & Boogie Woogie Frank Muschalle Trio, Ev. Gemeindehaus Brake, 17 Uhr
Mo 12.05.25	Abfallkalender: Wertstoffe
Di 13.05.25	Abfallkalender: Restmüll
Mi 14.05.25	
Do 15.05.25	
Fr 16.05.25	Wohncafé Wefelshof: Repaircafé, 10- 12 Uhr
Sa 17.05.25	
So 18.05.25	
Mo 19.05.25	
Di 20.05.25	Abfallkalender: Biotonne
Mi 21.05.25	
Do 22.05.25	

Fr 23.05.25	
Sa 24.05.25	
So 25.05.25	
Mo 26.05.25	
Di 27.05.25	Abfallkalender: Restmüll
Mi 28.05.25	
Do 29.05.25	Christi Himmelfahrt
Fr 30.05.25	
Sa 31.05.25	
So 01.06.25	
Mo 02.06.25	
Di 03.06.25	Abfallkalender: Biotonne Redaktionsschluss Brake Aktuell Nr. 100
Mi 04.06.25	
Do 05.06.25	
Fr 06.06.25	
Sa 07.06.25	
So 08.06.25	Pfingstsonntag
Mo 09.06.25	Pfingstmontag
Di 10.06.25	Abfallkalender: Wertstoffe
Mi 11.06.25	Abfallkalender: Restmüll
Do 12.06.25	
Fr 13.06.25	
Sa 14.06.25	
So 15.06.25	
Mo 16.06.25	
Di 17.06.25	Abfallkalender: Biotonne
Mi 18.06.25	
Do 19.06.25	Fronleichnam
Fr 20.06.25	
Sa 21.06.25	
So 22.06.25	
Mo 23.06.25	
Di 24.06.25	Abfallkalender: Restmüll Erscheinungstermin Brake Aktuell Nr. 
Mi 25.06.25	
Do 26.06.25	
Fr 27.06.25	
Sa 28.06.25	
So 29.06.25	
Mo 30.06.25	
Di 01.07.25	Abfallkalender: Biotonne
Mi 02.07.25	
Do 03.07.25	
Fr 04.07.25	
Sa 05.07.25	Tageshaus Brake: Sommerfest 16-19 Uhr
So 06.07.25	
Mo 07.07.25	Abfallkalender: Wertstoffe
Di 08.07.25	Abfallkalender: Restmüll
Mi 09.07.25	
Do 10.07.25	
Fr 11.07.25	
Sa 12.07.25	
So 13.07.25	

Alle Angaben auf dieser Doppelseite ohne Gewähr und ohne Anspruch auf Vollständigkeit. Die Termine des Abfallkalenders haben ihre zentrale Gültigkeit nur für Brake. Im übrigen Verteilgebiet der Zeitung kommt es zu Verschiebungen.

Mo 14.07.25	
Di 15.07.25	Abfallkalender: Biotonne
Mi 16.07.25	
Do 17.07.25	
Fr 18.07.25	
Sa 19.07.25	
So 20.07.25	
Mo 21.07.25	
Di 22.07.25	Abfallkalender: Restmüll
Mi 23.07.25	
Do 24.07.25	
Fr 25.07.25	
Sa 26.07.25	
So 27.07.25	
Mo 28.07.25	
Di 29.07.25	Abfallkalender: Biotonne



ELEKTRO JUNKER

GmbH

Beratung - Verkauf - Kundendienst



- zuverlässig
- kompetent
- preiswert

Braker Str. 29 • 33729 Bielefeld-Brake
Tel. (05 21) 7 69 10 • www.junker-it.com

„WIE PASST OPA
IN DIE URNE?“



Kinder haben viele
Fragen – wir helfen Ihnen
bei den Antworten.

BLEICHSTR. 221 • HOFSTR. 37
BRAKER STR. 101
www.bestattungshaus-bielefeld.de



BESTATTUNGSHAUS
Elbreder • Kley
Inh. Andreas Hudalla

Telefon 0521-3 75 68

Mitgliederversammlung der AWO:

Wahlen, Austausch und neue Impulse für die Zukunft

Bielefeld, 15. März 2024 – Am vergangenen Samstag fand die Mitgliederversammlung der AWO Bielefeld in der Ravensberger Spinnerei statt. Rund 90 Mitglieder kamen zusammen, um wichtige Wahlen durchzuführen, zentrale Zukunftsthemen zu diskutieren und sich über die Arbeit der AWO auszutauschen.

Nach einer herzlichen Begrüßung durch die Vorsitzende **Karin Schrader** und einem Grußwort von **Sozialdezernent Ingo Nürnberg** stand zunächst die Wahl der Delegierten für die Bezirks- und Bundesebene im Mittelpunkt. Alle Kandidatinnen und Kandidaten wurden einstimmig gewählt, was die Geschlossenheit und das Vertrauen innerhalb des Verbands unterstreicht. Nach dem offiziellen Teil genossen die Teilnehmenden eine Mittagspause mit

einem reichhaltigen Fingerfood-Buffer. Anschließend startete der **interaktive Teil der Versammlung**, der in diesem Jahr erstmals durchgeführt wurde – und auf große Begeisterung stieß.

Neue Dynamik durch interaktive Thementische

In vier **Themenrunden** setzten sich die Mitglieder intensiv mit den Schwerpunkten **Einsamkeit, Politik, Nachhaltigkeit** und **Antidiskriminierung**



auseinander. Unterstützt von hauptamtlichen Kolleg*innen entwickelten sie konkrete Ideen, die nun zur weiteren Umsetzung an den Mitgliederrat übergeben werden. Die lebhaften Diskussionen machten deutlich, dass diese Themen die AWO-Mitglieder besonders bewegen.

Ein besonderer Fokus lag auf der Planung des Aktionstags **"Marie macht's"**, der am 15. September stattfinden wird. Die Ergebnisse dieser Planung bleiben noch eine Überraschung – doch eines ist sicher: Es wird ein bedeutendes Event für den Verband und die Stadtgesellschaft.

Positive Resonanz und ein starkes Zeichen für die Zukunft

Die Stimmung unter den Teilnehmenden war durchweg positiv. Besonders der neue interaktive Ansatz wurde sehr gut angenommen, da er den Mitgliedern die Möglichkeit gab, sich aktiv in die inhaltliche Arbeit der AWO einzubringen.

Mit diesem gelungenen Auftakt eines neuen Formats zeigt die AWO einmal mehr, wie wichtig Partizipation und gemeinschaftliche Gestaltung für die Zukunft des Verbands sind. Die Ergebnisse der Versammlung werden nun weiter bearbeitet – mit dem klaren Ziel, die Arbeit der AWO noch wirksamer und nachhaltiger zu gestalten.



Ihr Marktplatz der Frische

Peilicke

**Jede Woche Top Qualität
zum "spitzen Preis"**

**Wir freuen uns auf Ihren Besuch
Ihr E-Peilicke + Team**

Waagestraße 6 · 33729 Bielefeld-Brake · Tel. (05 21) 9 77 45 37
Wir sind Montag bis Samstag von 08.00 – 21.00 Uhr für Sie da!



Autohaus FRITZ KOCH



**Wissen • Können • Leidenschaft
... seit 1933**



**Auf'm Kampe 1
33729 Bielefeld
Tel. 05 21 - 76 11 05**

Gesangunterricht

CHRISTEL BRINDÖPKE

Stimmaufbau – Stimmgesundheit
Auch als Online-Unterricht möglich!
c.brindoepe@bitel.net
Tel.: 0521 - 889657



Brake feiert den 1. Mai AWO lädt zum Kaffee und Kuchen ein

Am 1. Mai 2025 ist es wieder so weit: Der Marktplatz in Brake wird zum Treffpunkt für Jung und Alt, wenn das traditionelle Maifest mit einem bunten Programm gefeiert wird. Seit der ersten Ausgabe dieser Veranstaltung ist auch der **AWO Mitgliederverband Brake** aktiv dabei – und lädt wieder herzlich ins **Wohncafé am Wefelshof** ein.

Kaffee, Kuchen und ein guter Zweck

Ab **14:00 Uhr** erwartet die Besucher ein leckeres Kuchenbuffet, das gegen eine kleine Spende zugunsten gemeinnütziger Projekte angeboten wird. Ob köstliche Torten, saftige Kuchen oder eine heiße Tasse Kaffee oder Tee – jeder Euro, der hier eingenommen wird, fließt direkt in wichtige soziale Initiativen. In diesem Jahr gehen die Einnahmen an:

- **Projekt Fairteilen** – Es unterstützt Kinder aus finanziell schwächeren Familien, indem es ihnen die Teilnahme an Ferienfreizeiten ermöglicht.
- **AWO Kinder- und Jugendhaus Brake** – Ein Ort, der mit offener Kinder- und Jugendarbeit wertvolle Angebote für den Stadtteil bereitstellt.
- **AWO-Generationenprojekt** – Ein geplantes Vorhaben, das Kinder und Senioren zusammenbringt und gemeinschaftliche Aktivitäten fördert.

Kuchenspenden dringend gesucht!

Damit die AWO möglichst viele Spenden weitergeben kann, wird noch Unterstützung gebraucht: **Wer Lust hat, einen Kuchen oder eine Torte zu spenden, ist herzlich willkommen!** Jede Spende hilft dabei, die Kosten gering zu halten und einen möglichst hohen Betrag für die sozialen Projekte bereitzustellen.

„Wir freuen uns über jede Kuchenspende – ob selbst gebacken oder gekauft. Hauptsache, das Buffet ist reichhaltig und unsere Gäste genießen den Nachmittag bei einer gemütlichen Tasse Kaffee!“

Das Fest bietet zudem ein abwechslungsreiches Rahmenprogramm mit Musikbeiträgen und Aktionen verschiedener Vereine und Initiativen. Ein Besuch lohnt sich also in jedem Fall!

Wer das **Kuchenbuffet** unterstützen möchte, kann sich gerne bei: Annette Becker, Tel.: 0521-770 888 1 oder Doris Becker, Tel.: 0521-76 14 65 melden.



Ambulanter Pflegedienst

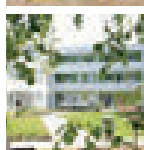
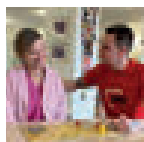
Wefelshof 9 • 33729 Bielefeld
☎ 05 21 - 32 92 29 10 (Büro)
@ apd@awo-bielefeld.de

Ambulanter Hospizdienst

☎ 05 21 - 932 02 53

Quartiersarbeit - Freizeit & Engagement

☎ 01 73 - 672 54 70



Termine & Hinweise



April bis Juni 2025

Frühstückstreff

AWO KiJu Brake, Glückstädter Str. 25,
jeweils ab 9:30 Uhr
mittwochs 09.04. | 07.05. | 25.06.2025

Treffen in der „Brücke“ in Brake

donnerstags ab 16:00 Uhr
Termine: 10.04. | 15.05. | 12.06.2025

Gedächtnistraining im Wohncafé Wefelshof

mittwochs von 15:00 bis 16:30 Uhr
(2. Quartal 2025)
23.04. | 30.04. | 07.05. | 21.05. | 28.05. | 04.06.2025
Anmeldung bitte bei Christine Charalambous,
Tel: 0521 / 770 72 75

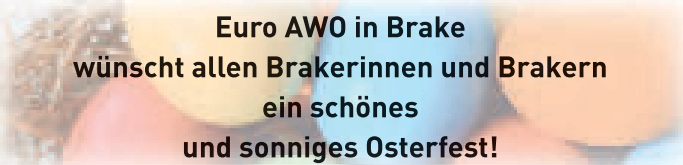
Veranstaltungen und Ausflüge

„Chic in Strick“ mit Grit Fischer

Donnerstag, 03.04.2025, 9:30 – 16:00 Uhr
Der Verkauf findet im Wohncafé Wefelshof statt.
-Ohne Anmeldung-

Tagesfahrt zum Hollandmarkt in Enschede und Gartencenter Oosterik in Denekamp

Samstag, 17. Mai 2025 von 8:00 bis ca. 18:00 Uhr.



**Weitere Informationen bzw. Anmeldungen
bei Annette Becker, Tel.: 0521/770 888 1**

Ruhrgebiet-Mythos tief im Westen, alles Essen. oder was?

Unter diesem Motto findet in diesem Jahr unsere AWO – Reise statt. Termin: **Dienstag, 09.09. bis Freitag, 12.09.2025.** Mit einem Reisebus der Firma Neumann-Reisen fahren wir nach Essen. Übernachtung mit Frühstücksbuffet ist im “Holiday Inn Hotel“.

Folgendes Programm wird angeboten:

- Zeche Zollern „Schloss der Arbeit“ mit Führung in Dortmund
- Besuch der Villa Hügel mit Führung
- Besuch des Brauerei-Museums Dortmund
- Seenrundfahrt auf dem Baldenaysee
- Führung durch den Landschaftspark in Duisburg
- Hafensrundfahrt in Duisburg
- Besuch des Gasometers in Oberhausen

Der Bus bleibt für die Ausflüge vor Ort. Zwischen den Programmpunkten sind Erkundungen auf eigene Faust möglich (z.B. Deutsches Fußballmuseum in Dortmund). – **Die Reise ist nicht barrierefrei** –

Informationen und Anmeldung bei:

Doris und Wolf-Eberhard Becker, Tel.: 0521-761465.

Bielefelder Modell Wefelshof

AWO am Wefelshof vor Ort und in Brake unterwegs!

Im Wohncafé in Brake treffen sich Menschen aus der Wohnanlage vor Ort und aus der Nachbarschaft, um gemeinsam Zeit zu verbringen, sich auszutauschen, zu essen, zu klönen, zu spielen, sich zu informieren oder, um nicht alleine zu.

Das Wohncafé in Brake ist Treffpunkt für Jung und Alt. „Ich möchte die Menschen aus Brake einladen, unsere offenen Angebote im Wohncafé zu nutzen“, so Sanna Reinhold, die gemeinsam mit den Menschen vor Ort das Programm im Wohncafé plant. Beim Kaffeetreff am Montag findet immer wieder ein Austausch zu Ideen und Programmwünschen statt. Gemeinsam wird beschlossen, was gekocht oder auch wie dekoriert wird. Auch hierzu wird gerne eingeladen.

Im Januar gab es eine Wiederholung des Märchenfrühstücks. Nach einem ausgiebigen Frühstück verzauberte Christine Langhorst die Anwesenden im Rahmen einer Märchenstunde. Dieses Programmangebot kam so gut an, dass es anschließend in den Wohncafés der AWO in Altenhagen und Jöllenbeck ebenfalls aufgenommen wurde.

Außerdem fanden die wöchentlichen Treffen wie das Montagskaffee, die „Schnippelgruppe“, und das gemeinsa-



me Mittagessen weiter statt ebenso wie das monatliche Bingocafé, der Kniffeltreff, das gemeinsame Frühstück und das Treffen mit den Grundschulkindern aus der OGS. Zusätzlich gab es zwei besondere Frühstücke: Einmal wurde „das kleine Süße“ ergänzt durch ein Repaircafé, bei dem Werner Vollmer unter anderem ein Handy, ein ferngesteuertes Auto und einen wackeligen Handtuchhalter reparierte. Das nächste Repaircafé mit dem kleinem süßen Frühstück ist für den 16. Mai geplant!

Ein weiteres Highlight im ersten Quartal war das Karnevalsfrühstück, zu dem jeder verkleidet kommen durfte. Bei einem kleinen Fotoshooting sind wunderbare Erinnerungsbilder entstanden.



Calligraphy Cut[®]
FÜR DAS ERLEBNIS VON VOLLEREM HAAR



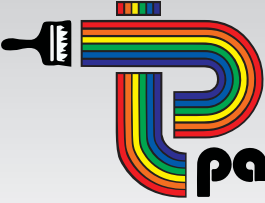
friseurteam
Volker Kehl

Braker Straße 88
33729 Bielefeld
Fon: 05 21 - 7 68 57

Öffnungszeiten:
Di-Fr: 8-18 Uhr

www.friseur-kehl.de

Maler- und Lackierarbeiten
Kunstharzputze
Teppichböden
Vollwärmeschutzverbund-Systeme



Malerbetrieb GmbH
panhorst

Rommeestraße 24 · 33729 Bielefeld · Tel. 05 21/76 32 24 · Fax: 05 21/76 32 10

Bielefelder Modell Wefelshof

Auch im kommenden Quartal gibt es regelmäßige und besondere Angebote: (siehe auch grünen Kasten links)

Vom 18.03. bis 27.03. findet parallel zu den Angeboten „Tauschen und Spenden“ statt. Hier steht eine kleine Fläche im Wohncafé zur Verfügung, damit schöne Dinge, die jemand selbst nicht mehr benötigt, neue Besitzer finden können (z.B. Kleidung, Gesellschaftsspiele, Vasen, Bücher). So kann jeder morgens zur Präsenzzeit von Frau Reinhold oder auch zu den Angeboten mit einer Hand voll Teilen ins Wohncafé kommen und schauen, ob er oder sie auch etwas für sich selbst findet. Was keinen neuen Besitzer findet wird nach der Tauschwoche in den Büchertauschschrank gestellt oder an die Brockensammlung in Bethel gespendet.

Wer vor Ostern noch etwas ganz Neues zum Anziehen sucht, kann am 03.04. von 09.30 Uhr bis 16:00 Uhr bei „Chic in Strick“ im Wohncafé stöbern. Hier gibt es sowohl Blusen, Jackchen, Wäsche oder Hosen für Damen als auch Herrenoberbekleidung.

Das Wohncafé mit seinen Angeboten richtet sich an alle Menschen aus der Nachbarschaft in Brake. Es ist ein Treffpunkt zum Mitmachen.

Neben den Freizeitaktivitäten im Wohncafé ist der Pflegedienst der AWO Bielefeld SDL gGmbH mit einem Stützpunkt vor Ort. Dabei reichen die Angebote der pflegerischen Versorgung von der häuslichen Pflege, über die ambulante Pflege im Rahmen der Pflegeversicherung hin zu den Beratungsangeboten und Entlastungsleistungen. Der AWO Pflegedienst ist in ganz Brake unterwegs. „So wie Gäste zu uns ins Wohncafé kommen, so fahren die Kolleg*innen aus der Pflege auch raus in

Kommen - Stöbern - Kaufen !

Chic in Strick

Einladung zur
Verkaufsausstellung

Wann: Donnerstag, 03. April 2025
9:30-16:00 Uhr

Wo: Wohncafé Wefelshof
Wefelshof 9

Wir bieten Ihnen:
Pullover und Strickjacken
Blusen und Westen
T-Shirts und Sweatshirts
Hosen mit Dehnband
Herrenoberbekleidung
Unter- und Nachtwäsche für Damen und Herren

Fa. Chic in Strick, Grit Fischer, 32547 Bad Oeynhausen
(ehemals City-Passage, Bielefeld)

die Nachbarschaft, um ambulante Pflege zu leisten.“, so Sanna Reinhold, die als Ansprechpartnerin für die Angebote der AWO vor Ort in Brake zur Verfügung steht und auch bei Fragen zur ambulanten Pflege ermitteln kann. Für Fragen zu Angeboten oder Anregungen steht Sanna Reinhold im Wohncafé zur Verfügung und ist telefonisch unter 0173 - 6725470 oder per E-Mail s.reinhold@awo-bielefeld.de erreichbar. Für Beratung über Pflegeleistungen steht Stefanie Rabe unter 0162 - 2308524 zur Verfügung.

Für Rückfragen hierzu wenden Sie sich bitte an: Sanna Reinhold, Präsenzkraft am Wefelshof
AWO Bielefeld
Soziale Dienstleistungen gGmbH
Wefelshof 9, 33729 Bielefeld
Mobil: +49 173 6725470
Mail: s.reinhold@awo-bielefeld.de
www.awo-bielefeld.de

Fotos: Sanna Reinhold

Regelmäßige wöchentliche Angebote

Montags

- Kaffeetreff: 10.00-11.30 Uhr
- Selbstorganisierter Spieletreff: 15.00 Uhr – 17:00 Uhr

Dienstags

- Schnippelgruppe: 10.00 Uhr
- Gemeinsames Essen: 12.00 Uhr (Anmeldung erforderlich!)
- Bewegungstraining mit Jutta: ab 14.30 Uhr (ohne Anmeldung)

Mittwochs

- Gedächtnistraining an festen Kursterminen (Buchung notwendig!)

Weitere Angebote

Mittwoch 1x monatlich

- Kniffeltreff am 19.03., 30.04., 21.05.25

Donnerstag 1x monatlich

- 14:00 Uhr Wafflessen und Spielen mit den Kindern aus der Grundschule (OGS) am 10.04., 08.05., 05.06.25

Freitags-Frühstück

- 28.03. „das kleine Süße“ Frühstück
- 11.04. gemeinsames Frühstück mit anschließendem Gang zum Ohrwürmertreff in die benachbarte Kita
- 16.05. „das kleinen Süße“ mit Repaircafé

Praxis für traditionelle chinesische Medizin



Heilpraktikerin
Melanie Pardon

Lämmkenstatt 29, 33729 Bielefeld

www.melaniepardon.com
MelaniePardonTcm@web.de
0178 5209343

möbelwerkstätten
vinke
heidbreder

Im Alten Krug 6
33729 Bielefeld
Tel. 0521-76940
info@vinke-heidbreder.de

vinkeundheidbreder

Küchen + Bäder
Inneneinrichtungen
Individuelle Möbel
Objekteinrichtungen

www.vinke-heidbreder.de

Wohncafé Braker Straße 111

Herbst und Winter 2024/2025

Es war viel los in den letzten Monaten im Wohncafé an der Braker Straße. Schöne und freudige Ereignisse, aber auch sehr berührende und traurige Momente.

Im Rahmen zweier Vorträge im Oktober 2024 und im Februar 2025 berichteten Wilfried und Elena Zimmermann im gut besuchten Wohncafé über ihr Leben und ihre Arbeit in Ecuador, in Chile und Argentinien. Sie erzählten von guten aber auch herausfordernden Erlebnissen in anderen Kulturkreisen. Die Zuhörer*innen staunten und diskutierten eifrig.



Im November fand ein Candle-Light-Diner mit fast 40 Personen statt. Der Abend erforderte viel Planung und Vorbereitung, allein das Dekorieren des Raumes dauerte Stunden. Das Essen wurde von einem Caterer geliefert, es gab Entenbrust mit Rotkohl und Klößen. Es wurde ein stimmungsvoller Abend für Mieter*innen, Familienangehörige, Nachbar*innen, Freunde und Bekannte.



Ein paar Tage später fand die traditionelle Weihnachtsbäckerei statt. Viele verschiedene Kekssorten zum Verschenken oder Selberessen wurden gebacken, es war anstrengend und produktiv. Zum Abschluss gab es ein gemeinsames Abendessen mit einer gelieferten Pizza.

Am 03.12.2024 trafen sich Mieter*innen, Mitglieder der evangelischen Kirchengemeinde und Nachbar*innen zum lebendigen Adventskalender im Wohncafé. Es wurde gemeinsam gesungen, Gedichte wurden vorgelesen, zur Stärkung gab es Schmalzbrote, Kekse, Punsch und Glühwein. Ein stimmungsvoller Beginn der Adventszeit.



Mitte Dezember packte uns die Reise-lust und wir fuhren nach Dortmund zur Ausstellung „*Wunderwelt Ozean*“. Während es draußen trüb und regnerisch war, tauchten wir ein in die bunte Welt des Ozeans mit seinen manchmal skurril wirkenden Bewohnern der Tiefsee.



wir backen für Sie !

ein reichhaltiges Brotsortiment
- für jeden Geschmack -

ofenfrische Brötchen
in reicher Vielfalt

Kuchen und Feingebäck
für Genießer

Braker Str. 92 · 33729 Bielefeld-Brake · Telefon 0521 / 7 68 55



... doch Sie sollten wissen
wir sind nicht nur

- **IHR BÄCKER** -

bei uns bekommen
Sie auch - Käse und
Wurstspezialitäten,

- also - Frische aus einer Hand !

Unterm Strich mehr als Steuerberatung

FISCHER + ZAREMBA

Fischer & Zaremba GbR – Murmelweg 6 – 33729 Bielefeld – T 0521 3296960 – www.fischer-zaremba.de

Wohncafé Braker Straße 111

Eindrucksvoll und berührend waren die Aufnahmen, hoffentlich bleibt diese besondere Lebenswelt den nachfolgenden Generationen erhalten.

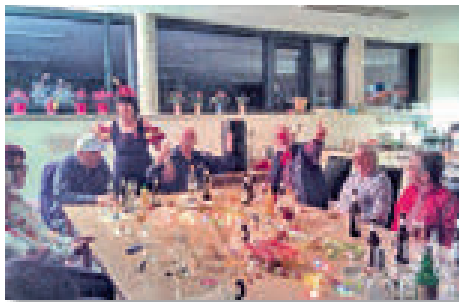
Neben all den freudigen Ereignissen gab es leider auch **traurige Momente**. Im Dezember verstarb eine langjährige Mitbewohnerin, die uns aufgrund ihres besonderen Schicksals sehr ans Herz gewachsen war.



Bereits vor Jahren hatte die Mietergemeinschaft beschlossen, dass niemand aus der Wohnanlage ohne würdevolle Verabschiedung aus diesem Leben gehen soll. Sollte es keine Angehörigen geben, so würde die Gemeinschaft diese Aufgabe übernehmen und eine Trauerfeier gestalten.

Anna und Jutta ruht in Frieden!

Und so verabschiedeten wir im Dezember unsere Anna. Es gab Kaffee und ihren Lieblingskuchen, wir spielten ihre Lieblingslieder, lasen Gedichte vor und erzählten einander, was wir mit ihr erlebt hatten und was wir über sie wussten. Wir lachten und wir weinten.



An diesem Nachmittag erfuhren wir vollkommen überraschend, dass zeitgleich zu unserer Trauerfeier eine Pflgerin von Mellycox im Krankenhaus gestorben war. Wir waren schockiert, konnten es nicht fassen.

Nun mussten wir uns von zwei vertrauten Menschen verabschieden. Viele Mitarbeiter*innen und die Geschäftsführung von Mellycox waren spontan erschienen und im Innenhof der Wohnanlage schrieb jeder einen letzten Gruß an die Verstorbenen. Unsere Grüße schickten wir mit Luftballons in den Himmel, dazu mussten wir „loslassen“



Trauer und Abschied haben ihren Platz in unserem Leben, genauso wie die Lebensfreude und es ist wichtig, dass diese immer wieder zurückkehrt.

Lebensfreude pur zeigte sich in den folgenden Wochen auf der selbst organisierten **Silvesterparty** und am **Karnevalsnachmittag**. Die Silvesterparty



hatte sich in der Nachbarschaft herumgesprochen und es kamen so viele Anfragen, dass aufgrund der Raumgröße leider nicht alle berücksichtigt werden konnten, was den Organisatoren sehr leidtat. Es wurde eine lange Nacht bzw. ein früher Morgen und an den folgenden Tagen gab es noch diverse kleinere „Nachfeiern“.

Der **Heimatverein Brake** hatte eingeladen und dieser Einladung sind wir im Januar 2025 sehr gerne gefolgt. Bei Kaffee und Kuchen tauschten wir uns über Brake und seine Geschichte aus, anschließend sahen wir einen hoch interessanten Film über die Bombardierung des Schildescher Viaduktes.

Beim Rundgang durch die Räume des Heimatvereins ergaben sich viele angelegte Gespräche über die Ausstellungsstücke und den Lebensalltag der Menschen in früheren Zeiten.



Alle Gäste waren sich einig, dass es ein gelungener Nachmittag war und bedankten sich bei dem Vorstand Eckhardt Meier und seinen Vereinsmitgliedern für diese gute Nachbarschaftsaktion.



Thomas Barndt

- Gärtnermeister
- Friedhofsgärtnerei



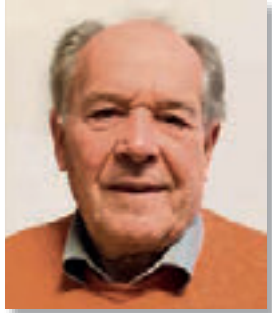
Grabgestaltung, Dauergrabpflege
auf den Friedhöfen Brake, Stedefreund, Laar

Brinkholz 8 · 33729 Bielefeld

☎ 0171 89 25 700 · ✉ galabau-barndt@web.de

Wohncafé Braker Straße 111

Im Februar besuchte uns der **Seniorenrat der Stadt Bielefeld**, er vertritt die Interessen der über 60jährigen in Bielefeld in allen Bereichen der Kommunalpolitik und des öffentlichen Lebens.



Wir hatten eingeladen und Herr Dr. Aubke, Vorstandsvorsitzender (s. Foto), Regine Burg und Heidi Kage (Arbeitskreis Gesundheit und Soziales) zeigten sich sofort interessiert, unsere Wohnanlage kennenzulernen und sich mit einigen Mieter*innen und Ehrenamtler*innen über das Konzept des Bielefelder Modells und die gelebte Realität auszutauschen. Weitere Beteiligte an dieser Runde waren Oliver Klingelberg, Sozialmanager der BGW, Jeanette und Carsten Cox, Geschäftsführer des Pflegedienstes Mellycox, Anke Niemeier, Geschäftsführerin des Vereins „Gepflegt Wohnen“ und Eckhardt Meier, Vorsitzender des Heimatvereins Brake.

Neben der aktuellen Situation ging es auch um die Zukunft des Bielefelder Modells und welche Voraussetzungen für ein Weiterbestehen erfüllt sein müssen. An diesem Nachmittag entstanden ein reger Informationsaustausch und lebhaft Diskussionen über die Vorteile aber auch Grenzen einer derartigen Wohn- und Lebensform. Die Mitglieder des Seniorenrates zeigten sich beeindruckt von den multiprofessionellen Angeboten, der Lebensqualität und Le-

bensfreude in dieser Wohnanlage und äußerten ihr Interesse an einer Weiterführung dieses Kontaktes.

Vorschau

Vortrag über Einsamkeit und die gesundheitlichen Folgen

Referent: Dr. Wolfgang Schmidt-Barzynski, Chefarzt im Klinikum Mitte, Fachbereich Innere Medizin, Klinische Geriatrie, Physikalische Therapie
Freitag, 09. Mai 2025, 16.00 Uhr
Eintritt frei

Informationsnachmittag des Vereins „Pro Retina“

Ein Angebot für alle, die selbst oder deren Angehörige, an einer unheilbaren Augenkrankheit leiden, die zur Erblindung führt oder führen kann oder zu einer sehr eingeschränkten Sehfähigkeit. Der Verein berät bezüglich Hilfsmitteln, Unterstützungsmöglichkeiten im Alltag, um möglichst lange selbstständig zu bleiben und vieles mehr. Ausführliche Beratungen beim Arzt unterbleiben oft aus zeitlichen Gründen, hier setzt der Verein an. Er bietet auch Hilfen bei der psychischen Auseinandersetzung mit diesem Schicksal an, unter dem Motto: **Leben nach der Diagnose**

Die Veranstaltung findet im Mai statt. Der genaue Termin steht noch nicht fest, wird aber in unserem Wohncafé und Aushängen in Apotheken und bei Ärzten bekanntgegeben.

Gerne können Sie mich diesbezüglich telefonisch kontaktieren:

0160 95853076, Ute Heinrich
Quartiersmanagerin

Unsere regelmäßigen offenen Angebote im Wohncafé

Montag

- **Basteln mit Gisela:** 15.00 Uhr (14-tägig: 31.03., 14.04., 28.04., 12.05., 26.05., 09.06., 23.06)
- **„Horst macht Musik“:** 16.00 Uhr (14-tägig: 24.03., 07.04., 21.04., 05.05., 19.05., 02.06., 16.06)

Dienstag

- **Spaziergang durch Brake:** 10.00 Uhr (25.03., 08.04., 22.04., 06.05., 20.05., 03.06., 17.06., 01.07., 15.07., 29.07.)
- **„Fit für 100“ Gymnastik:** 16.00 Uhr (wöchentlich)

Mittwoch

- **Spielegruppe:** 15.00 Uhr (wöchentlich)
- **Skatgruppe:** 14.30 Uhr (wöchentlich)

Donnerstag

- **Aquarellmalerei:** 15.00 Uhr (wöchentlich)

Freitag

- **Offenes Singen am Klavier:** 15.30 Uhr (14-tägig bitte Aushang beachten)
- **Smartphoneberatung,** 14.00 Uhr (monatlich: letzter Freitag im Monat)

Samstag

- **Nachbarschaftsfrühstück:** 09.30 Uhr (jeden letzten Samstag im Monat: 29.03., 26.04., 31.05., 28.06.)
Nur mit Anmeldung im Wohncafé bis spätestens 2 Tage vorher

Sonntag

- **Schlemmernachmittag:** (jeden 2.Sonntag im Monat mit vorheriger Anmeldung)

Es handelt sich um offene Angebote für alle Braker Bürgerinnen und Bürger

Ute Heinrich (Quartiersmanagerin)
0160 95853076

Texte: Ute Heinrich,
Fotos: Ille Stemmer,
und Ralf Kaiser

Tageshaus Brake

Jetzt wieder Plätze frei!

Für die einen bedeutet es willkommene Abwechslung, für die anderen eine wertvolle Entlastung im Alltag – das Tageshaus Brake bietet Seniorinnen und Senioren mit und ohne Pflege ad ein liebevoll gestaltetes Tagesangebot, das genau auf ihre Bedürfnisse zugeschnitten ist.

Entlastung für Angehörige, Wohlfühlzeit für Senioren

Das Tageshaus Brake bietet ein tagesgebundenes Angebot, bei dem unsere Gäste bestens umsorgt werden. Für Seniorinnen und Senioren mit Pflege ad ist die Tagespflege eine Leistung der Pflegeversicherung – dabei behalten sie weiterhin ihr Pflegegeld und können zusätzlich ambulante Pflege - dienstleistungen uneingeschränkt nutzen.

Unsere Gäste haben zudem jederzeit die Möglichkeit, unsere pflegerischen Unterstützungsangebote im Tagesverlauf in Anspruch zu nehmen. Ob Unterstützung bei den Toiletten-gängen oder die Verabreichung von Medikamenten – wir sind immer für Sie da.

So könnte Ihr Tag in der Tagespflege aussehen:

- 08.00 – 09.00 Uhr: Hol- und Bringservice durch unseren hauseigenen Fahrdienst
- 08.30 – 09.30 Uhr: Gemeinsames Frühstück
- 10.00 – 12.00 Uhr: Zeitungsrunde

Einzel- und Gruppenaktivitäten (Gymnastik, Gedächtnisstraining, Spaziergänge, Bastelaktivitäten, Gespräche, gemeinsames Kochen und Backen, ...)

- 12.00 – 13.00 Uhr: Gemeinsames Mittagessen
- 13.00 – 14.00 Uhr: Mittagsruhe in unseren Ruheräumen
- 14.00 – 15.00 Uhr: individuelle Gruppenaktivitäten
- 15.00 – 15.30 Uhr: Gemeinsames Kaffeetrinken
- ab 15.30 Uhr: Heimfahrt; unser Fahrdienst bringt Sie sicher nach Hause

Überzeugen Sie sich selbst von unserem abwechslungsreichen Angebot. Vereinbaren Sie noch heute Ihren **kostenlosen Schnuppertag** und erleben Sie einen Tag bei uns.

Kontakt: Tageshaus Brake, Mareen Flöring,
Braker Straße 115, 33729 Bielefeld
Telefon: (0521) 9887117 E-Mail: info@tageshaus-brake.de


Wir freuen uns, Sie bei uns begrüßen zu dürfen!



HÖCKER
ORTHOPÄDIE · SCHUH · TECHNIK

**Ihr Partner für
besseres Laufen in Bielefeld**

#einfachgutzufuss · Tel.: 0521-9456406-0
Braker Straße 60 · 33729 Bielefeld-Brake · www.hoecker-orthopaedie.de



Einladung zum Sommerfest 2025

Wir laden Sie herzlich ein zu unserem Sommerfest
am Samstag, den 05. Juli 2025!

Verbringen Sie mit uns einen unvergesslichen
Nachmittag voller **Musik, Tanz und guter Laune.**
Gemeinsam feiern wir **von 16:00 bis 19:00 Uhr**
in unserem Garten
an der Braker Straße 115, 33729 Bielefeld.

Notieren Sie sich dieses Datum – wir freuen uns schon
darauf, diesen besonderen Tag mit Ihnen zu feiern!



TAGESHAUS-BRAKE

Teilstationäre Pflegeeinrichtung

Führen Sie ein selbstbestimmtes Leben
in der eigenen Häuslichkeit und nutzen Sie
tagsüber das Angebot der Tagespflege!



www.tageshaus-brake.de

Informationen
erhalten Sie im
Tageshaus-Brake
Braker Str. 115
33729 Bielefeld
Tel. 0521 9887117



UNSERE UHREN
STELLEN WIR
NACH IHREN
BEDÜRFNISSEN.

Abschiednahmen
ohne Zeitdruck.

**BESTATTUNGEN
NIEHAUS**

Braker Straße 48
33729 Bielefeld
Feldstraße 41
33609 Bielefeld

0521 7 60 11 | www.meinbestatter.de

Neues aus der AWO Kindertagesstätte und Familienzentrum Hackemackweg



Familienzentrum – Ein Treffpunkt für alle

Seit mittlerweile 59 Jahren ist die AWO Kita Hackemackweg fester Bestandteil der Braker Gemeinschaft. Vielen Braker*innen ist sie bekannt, sei es aus Kindertagen oder als Eltern und Großeltern, die ihre Kinder und Enkel heute dorthin bringen.

Nicht nur als Kindertagesstätte, sondern auch als Familienzentrum ist die Einrichtung der Arbeiterwohlfahrt bereits einige Jahre etabliert. Mit einem breiten Spektrum weitestgehend kostenloser Angebote richtet sich das Familienzentrum an alle Interessierte in der Umgebung.

- Familien- und Erziehungsberatung durch Fachstellen
- Yogakurse
- Rückenschule
- Vorträge zu pädagogischen Themen
- Singkreise mit Senioren
- Flohmarkt der Elternschaft
- Kreativnachmittage
- Krabbelgruppe
- Vermittlung von Babysittern
- Erste-Hilfe-Kurs für Eltern/Großeltern
- Interkulturelles Stadtteilstfest (zum Jubiläum 2026 geplant)
- Vermittlung zu Beratungsstellen, Kindertagespflegen, The apeuten

Diese und weitere Angebote stehen allen Bürger*innen offen. Durch Kooperationen mit logopädischen Praxen, Senioreneinrichtungen, der Grundschule und weiteren Braker Institutionen wird das Angebot regelmäßig erweitert und dem Bedarf der Braker*innen angepasst. Informationen zu aktuellen Leistungen und zur



Kristina Dallmann (links) und Daniela Steiner (rechts) mit Kindern der AWO Kindertagesstätte Hackemackweg.

Anmeldung finden Sie auf der Website: <https://www.awo-kitas-owl.de/kita/kita/familienzentrum-hackemackweg>

Vom Kita-Kind zur Einrichtungsleitung

Seit dem 15. November 2024 führt Kristina Dallmann das Familienzentrum der AWO. Frau Dallmann ist ausgebildete Erzieherin und studierte Sozialpädagogin, die sogar selbst als Kind die Kindertagesstätte am Hackemackweg besuchte und auf viele schöne Erinnerungen zurück blickt. „Gemeinsam mit meinem Team, möchte ich den Braker Kindern nun eine ebenso unvergessliche und bereichernde Kindergartenzeit voller Freude, Neugier und spannender Entdeckungen schenken“, erklärt Dallmann. Kinder, Eltern und Interessierte sollen sich jederzeit willkommen und

gut aufgehoben fühlen. Tatkräftige Unterstützung erhält sie durch die stellvertretende Leiterin Daniela Steiner und dem multiprofessionellen Team der Einrichtung.

Anmeldungen für das kommende Jahr

Die AWO Kindertagesstätte betreut derzeit in vier Gruppen Kinder im Alter von zwei bis sechs Jahren. Aufgrund der steigenden Nachfrage nach Plätzen für jüngere Kinder, wird eine neue Altersstruktur eingeführt. Basierend auf den Bedarfsermittlungen des Jugendamtes wird eine bestehende Gruppe für zehn Kinder im Alter von ein bis drei Jahren umgewandelt. Nach dieser Übergangslösung wird es ab dem 01.08.2026 eine Gruppe mit den U3-Kindern und zwei weitere Gruppen mit Kindern von drei bis sechs Jahren geben. Anmeldungen für 2026 erfolgen über das Portal Little Bird. Zusätzlich besteht die Möglichkeit einen Besichtigungstermin zu vereinbaren.

Jubiläum 2026 – Ein Meilenstein und ein besonderes Fest

Im Jahr 2026 feiert unsere Einrichtung ein ganz besonderes Ereignis: ihr 60-jähriges Bestehen. Seit ihrer Gründung im Jahr 1966 hat sie sich zu einem unverzichtbaren Bestandteil des sozialen und kulturellen Lebens unserer Gemeinschaft entwickelt. Um dieses bedeutende Jubiläum gebührend zu würdigen, haben wir beschlossen, das diesjährige interkulturelle Stadtteilstfest mit der Feierlichkeit im kommenden Jahr zu verbinden. Sie bekommen die Gelegenheit, die Vielfalt und den Zusammenhalt unseres Stadtteils im Rahmen eines Jubiläumsprogramms zu genießen. Weitere Details und Termine werden rechtzeitig bekannt gegeben.

Das gesamte Team freut sich darauf, auch zukünftig zahlreiche Kinder und Familien in der Einrichtung willkommen zu heißen.

Ansprechpartner: Kristina Dallmann
E-Mail: fz-kita-hackemackweg@awo-owl.de

Telefon: 0521 / 76 11 66

Web: <https://www.awo-kitas-owl.de/kita/kita/familienzentrum-hackemackweg>

Kita/Familienzentrum
Hackemackweg

Babysitter-Kartei

Sie suchen eine liebevolle Betreuung für Ihr Kind oder möchten als Babysitter tätig werden?

- **Für Eltern:** In unserer Babysitter Kartei finden Sie zukünftig Babysitter und Betreuungspersonen aus Brake und Umgebung. Auf Anfrage können Sie die Kartei einsehen und direkt Kontakt aufnehmen.
- **Für Babysitter & Betreuungspersonen:** Möchten Sie in unsere Kartei aufgenommen werden? Dann senden Sie uns eine gestaltete A4-Seite mit Ihren Kontaktdaten, einem Foto, Ihren Qualifikationen, Erfahrungen und möglichen Betreuungszeiten - per E-Mail (fz-kita-hackemackweg@awo-owl.de) oder persönlich. Wichtig für Minderjährige, falls Sie noch nicht volljährig sind, benötigen wir eine Einverständniserklärung ihrer Erziehungsberechtigten.

Wir freuen uns darauf, Familien und Babysitter zusammenzubringen! 🐻

Öffentliche Angebote Frühjahr / Sommer 2025



Kita/Familienzentrum
Hackemackweg

Samstag, 29. März 2025 – 10 bis 12.30 Uhr

Generationenwerkstatt

Gemeinsam mit dem Tageshaus Brake laden wir Kinder von drei bis zehn Jahren mit ihren Großeltern ein, einen kreativen Vormittag zu erleben.

- Bastelangebote
- Knobel-Stationen
- Kekse, Kaffee & Kakao

Dieses Angebot ist kostenlos. Um Anmeldung wird gebeten.



Donnerstag, 15. Mai 2025 – 14.30 bis 16 Uhr

Pädagogischer Eltern-Nachmittag

In Kooperation mit der ortsansässigen Logopädin, Nele Nolting, stellen wir Ihnen die Sprachentwicklung eines Kindes vor. Sie erhalten wertvolle Informationen und Anregungen für Zuhause:

- Wissenswertes zum Thema Sprachentwicklung
- Spieleausstellung
- Spielideen aus Alltagsmaterial
- Angebote der Sprach-Kita NRW



Dieses Angebot ist kostenlos. Um Anmeldung wird gebeten.



Freitag, 21. März und Freitag, 11. April 2025

Jeweils von 11 bis 11.30 Uhr

Kinder und Senioren: Gemeinsames Singen

Wir lassen unseren „Ohrwürmertreff“ wieder aufleben. Vielen Senioren aus der Umgebung ist dieser aus vergangenen Jahren vielleicht noch bekannt: Wir wollen gemeinsam singen und musizieren.

- Frühlingslieder
- Bekannte Kinderlieder
- Bewegungslieder

Kommen Sie einfach vorbei ☺

Samstag, 06. September 2025 – 11 bis 15.30 Uhr

Erste-Hilfe-Kurs für Eltern und Großeltern

Im Alltag mit Kindern kommt es häufig mal zu kleineren oder größeren Verletzungen. Unser Erste-Hilfe-Kurs richtet sich gezielt an Eltern, Großeltern oder andere private Betreuungspersonen von Kindern.

- Erkrankungen im Kindesalter
- Herz-Lungen-Wiederbelebung
- Schock
- Kontrolle der Vitalfunktionen
- Beantwortung individueller Fragen
- u.v.m

Kosten: 25€/Person. Kursmaterial und Getränke werden gestellt. Um Anmeldung wird gebeten.



Individuelle Terminvereinbarung oder Sprechstunde ab April

Familien- und Erziehungsberatung

Fragen zur Erziehung, Unsicherheiten im Alltag, Sorgen oder Belastungen – all das kann uns Eltern manchmal an die Grenzen bringen. **Die Familien- und Erziehungsberatung der Beratungsstelle Baumheide** bietet in unseren Räumlichkeiten einen geschützten Rahmen, um über Ihre Anliegen zu sprechen. Ob große oder kleine Fragen rund um die Entwicklung Ihrer Kinder oder Herausforderungen im Familienleben.

- **Die Beratungsstelle steht unter Schweigepflicht.**
- **Anonym: Sie können auch ohne Termin zu den veröffentlichten Sprechstunden kommen.**
- **Die Beratung ist für Sie kostenlos.**

Die Termine sind der Internetseite zu entnehmen

Weitere öffentliche Angebote

Für den Herbst 2025 sind weitere Angebote in Planung:

- Päd. Nachmittag zum Thema Wut/Frustration bei Kindern
- Generationenwerkstatt im Tageshaus Brake
- Informationsveranstaltungen zum Thema Schulfähigkeit
- Yoga-Kurs
- Krabbelgruppe
- Singkreise für und mit Senioren



Kontakt & Anmeldung:

- Hackemackweg 1, 33729 Bielefeld-Brake
- fz-kita-hackemackweg@awo-owl.de
- 0521 / 76 11 66
- Weitere Informationen:

<https://www.awo-kitas-owl.de/kita/kita/familienzentrum-hackemackweg>

TuS Brake



Gemeinsam stark: Übungsleiter werden im TuS Brake!

Der TuS Brake von 1896 e.V. hat sich in den letzten Jahren zu einem wichtigen Zentrum für Bewegung, Gesundheit und Gemeinschaft in unserem Ortsteil entwickelt. Er bietet ein breites Angebot an Sportarten für Kinder, Erwachsene und Senioren. Die Zahl unserer Mitglieder wächst stetig – eine Entwicklung, die uns freut und stolz macht, uns aber auch vor neue Herausforderungen stellt. Um unser vielfältiges Sportprogramm weiter anbieten und ausbauen zu können, suchen wir dringend neue Übungsleiter, die Freude am Sport haben und ihre Begeisterung für den Sport an andere weitergeben möchten.

Ein Verein für alle – Vielfalt und Wachstum

Der TuS Brake ist ein Mehrspartenverein mit einem breiten Spektrum an Angeboten. Neben den bekannten Sportarten wie Fußball, Handball, Schwimmen oder Volleyball, bieten wir auch eine Reihe weiterer Aktivitäten. An dieser Stelle seien exemplarisch CrossFit, Floorball, Wirbelsäulengymnastik, Zumba und unsere Ballschule genannt – bei uns ist eigentlich für jeden etwas dabei! Egal ob Jung oder Alt, Anfänger oder Fortgeschrittener: Wir bieten ein Umfeld, in dem jeder die passende Sportart für sich finden kann.

Besonders stolz sind wir auf unsere rasant wachsende Gemeinschaft. Von knapp über 1.400 Mitgliedern am Ende der Corona-Zeit, haben wir uns mittlerweile auf rund 1.700 entwickelt – Tendenz weiter steigend! Diese positive Entwicklung zeigt, dass Sport mehr ist als nur körperliche Betätigung: Er schafft Gemeinschaft, verbindet Menschen, fördert Gesundheit und Wohlbefinden. Doch bringt dieser Erfolg auch

Herausforderungen mit sich. Um unsere Angebote weiter aufrechterhalten und dem wachsenden Interesse gerecht werden zu können, brauchen wir Unterstützung. Deine Unterstützung.

Gesucht: Übungsleiter mit Herz und Engagement

Um unser Angebot weiterhin vielfältig und attraktiv gestalten zu können, suchen wir engagierte Übungsleiter alle Altersgruppen, besonders aber für unsere Jüngsten.

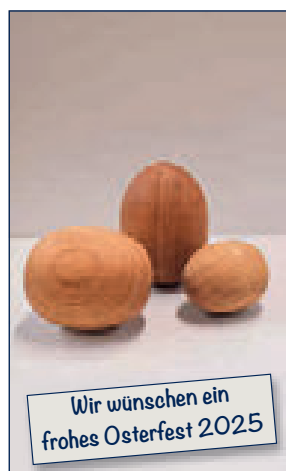
Kinder sind die Zukunft unseres Vereins. Ob spielerisches Eltern-Kind-Turnen, Fußball- oder Handballtraining oder unsere spartenübergreifende Ballschule für die Kleinsten – wir brauchen Menschen, die Spaß daran haben, Kinder zu begeistern und ihnen die Freude am Sport näherzubringen.

Aber es sind auch Übungsleiter im Erwachsenen- und Seniorenbereich willkommen. Sport in der Gruppe macht nicht nur Spaß, sondern fördert auch die Gesundheit und das Wohlbefinden.



Fotos: Johanna Milse

Insbesondere geht es aber auch darum, fit zu bleiben bis ins hohe Alter hinein. Wir suchen daher Übungsleiter, die sich

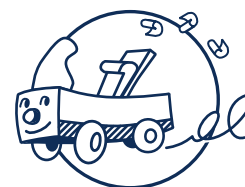


Wir wünschen ein frohes Osterfest 2025

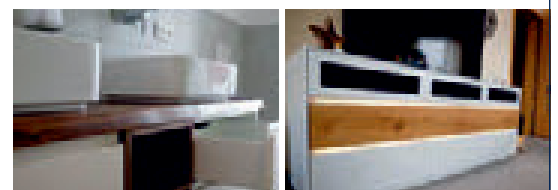
Tischlerei Hillebrand

-  Individueller Möbelbau
-  Küchen
-  Trockenbau
-  Decken + Böden
-  Türen
-  Fenster
-  Versicherungsschäden
-  Reparaturen + Wartung
-  Instandsetzung

Ihr Projekt in guten Händen



Grafenheider Str. 90
33729 Bielefeld
www.tischler-hillebrand.de
Tel 0521 · 8 16 71



einbringen möchten und unseren Mitgliedern eine aktive und abwechslungsreiche Freizeitgestaltung ermöglichen.

In einem Mehrspartenverein wie dem TuS Brake gibt es Platz für viele verschiedene Sportarten und neue Ideen. Wenn du also selbst eine Leidenschaft für eine bestimmte Sportart hast, die wir noch nicht anbieten, oder eine besondere Idee hast, wie du den Verein bereichern kannst – lass es uns wissen! Pickleball, E-Bike-Wandern oder Orientierungslauf? Bei uns gibt es immer die Möglichkeit, neue Angebote zu entwickeln und sich zu entfalten. Sprich uns an und gemeinsam entwickeln wir ein Konzept.

Ohne Ehrenamt geht es nicht

Wie jeder Verein lebt auch der TuS Brake vom Engagement seiner Mitglieder – und vor allem von den vielen Ehrenamtlichen. Sie investieren Woche für Woche Zeit und Energie, um den Verein am Laufen zu halten. Ob als Trainer, Organisator oder Unterstützer im Hintergrund: Ohne das Ehrenamt ginge es nicht.

Das Ehrenamt ist aber nicht nur eine große Bereicherung für den Verein, sondern auch für diejenigen, die sich engagieren. Es ist eine Chance, etwas zurückzugeben und Teil einer Gemeinschaft zu sein und sich dabei auch persönlich zu entwickeln. Gerade als Übungsleiter hast du neben der Möglichkeit deine eigene sportliche Leidenschaft auszuleben, auch die Gelegenheit anderen Menschen etwas beizubringen und sie zu fördern.

Du trägst aktiv dazu bei, dass unser Verein ein Ort der Freude und Bewegung bleibt, an dem sich Menschen wohlfühlen.

Sport als Quelle von Freude und Gemeinschaft

Sport ist mehr als nur Training und Wettkampf. Es ist Freude, Spaß und Gemeinschaft. In unseren Sportgruppen entstehen Freundschaften fürs Leben. Es wird gemeinsam gelacht, geschwitzt, gefiebert und gejubelt. Übungsleiter leiten nicht nur die Übungen an. Übungsleiter formen und prägen diese Gemeinschaften.

Fit und jung bleiben – für dich selbst und andere

Regelmäßige Bewegung hält fit, stärkt das Immunsystem und fördert das eigene Wohlbefinden. Das weiß heute jeder. Und so profitieren nicht nur die Teilnehmer vom Sport, sondern auch du als Übungsleiter. Als Übungsleiter bist du ein Vorbild für andere und das motiviert, selbst aktiv zu bleiben.

Wer regelmäßig Sport treibt, fühlt sich jünger, vitaler und ausgeglichener. Zudem erlebst du die Freude und den Stolz derjenigen, die du trainierst – das gibt dir nicht nur ein gutes Gefühl,

sondern hält auch dich selbst motiviert und jung.

Werde Teil unserer Gemeinschaft

Wenn du also Lust hast, dich in einem lebendigen, wachsenden Verein zu engagieren, deine sportlichen Fähigkeiten weiterzugeben und Teil einer großartigen Gemeinschaft zu werden, dann melde dich bei uns! Egal, ob du schon Erfahrung als Übungsleiter hast oder neu in diese Rolle hineinwachsen möchtest – wir bieten dir die Möglichkeit, dich weiterzuentwickeln und dein Engagement in einem positiven Umfeld zu entfalten. Wir unterstützen dich, wenn Aus- und Weiterbildungen anstehen.

Der TuS Brake ist mehr als nur ein Ort für Sport – er ist ein Treffpunkt für Menschen, die gemeinsam etwas bewegen wollen. Wir freuen uns auf dich und darauf, zusammen mit dir unsere Angebote weiter auszubauen und unsere Mitglieder zu begeistern.

Interesse geweckt? Dann schreib uns eine E-Mail an info@tus-brake.de oder komm einfach mal vorbei.

Wir freuen uns auf neue Gesichter und frische Ideen!

Wir installieren Zufriedenheit...




Ernst R. Schmidt GmbH
 Braker Straße 58 • 33729 Bielefeld
 Telefon: 05 21 / 7 66 28
 Mobil: 01 71 / 40 80 242

Kundendienst
Sanitär
Heizung

... seit **1908**

www.schmidt-installation.de

Schwimmbad für mich frei



gesucht:
ich blick ins Blaue
 Physiotherapeut/in (m/w/d)
www.praxis-requardt.de

praxis für physiotherapie
requardt



Hängematte für mich frei



gesucht:
ich blick ins Grüne
 Physiotherapeut/in (m/w/d)
www.praxis-requardt.de

praxis für physiotherapie
requardt





Freiwillige Feuerwehr Brake

Ein Jahr voller Einsatz und Gemeinschaft

Rückblick auf das Jahr 2024 der Freiwilligen Feuerwehr Brake

Am Abend des 15. März 2025 fand die Jahreshauptversammlung der Löschabteilung Brake statt. Um 19:30 Uhr eröffnete Löschabteilungsführer Michael Aurand die Versammlung und begrüßte zahlreiche Gäste, darunter den 1. stellvertretenden



Carsten Kroll befördert Phillip Böhm zum Oberfeuerwehrmann.

Amtsleiter der Feuerwehr Bielefeld, Carsten Kroll, den Gesamtsprecher der Freiwilligen Feuerwehr Bielefeld, Jens Husemann, den stellvertretenden Bezirkssprecher des Brandschutzbezirks Ost, Michael Marx, den stellvertretenden Leiter des Bezirksamtes Heepen, Holger Bittner und die stellvertretende Bezirksbürgermeisterin Heepen, Elke Grünewald.

Das vergangene Jahr war für die Löschabteilung Brake von zahlreichen Einsätzen, Veranstaltungen und kameradschaftlichen Momenten geprägt. Die Einsatzzahlen blieben im drit-



Gruppenfoto der Gäste und der geehrten Mitglieder

ten Jahr in Folge stabil im Bereich von 40 Einsätzen und verlagerten sich 2024 wieder vermehrt auf die Brandbekämpfung. Der Stadtteil Brake blieb im Gegensatz zu den Vorjahren von großen Unwettern verschont, dafür forderte eine Serie von Brandstiftungen in den Sommermonaten die Einsatzkräfte. Mehrere in Brand gesetzte Müllcontainer konnten glücklicherweise ohne größere Schäden gelöscht werden.

Besonders herausfordernd waren zwei Großereignisse: der Brand eines Zeitungsverlagsgebäudes in Schildesche, bei dem die Braker Wehr als Ablösung im zweiten Abmarsch hinzugezogen wurde und bis in die späten Nachmittagsstunden Nachlöscharbeiten durchführte, sowie ein Einsatz im Klinikum Bielefeld-Mitte aufgrund einer technischen Störung der Sauerstoffversorgung. Dank der schnellen Reaktion der Klinikleitung konnte dieser Einsatz in Bereitschaft verbracht werden, ohne dass Notverlegungen von Patienten notwendig wurden.

Auch 2024 fanden die traditionellen Veranstaltungen der Löschabteilung wieder mit großer Beteiligung statt. Der Florianstag, das Maifest auf dem Braker Marktplatz und der Weihnachtsmarkt waren nicht nur kameradschaftliche Highlights, sondern auch ein voller Erfolg.

Die Mitgliedergewinnung und Nachwuchsarbeit standen weiterhin im Fokus.

Neue Mitglieder finden wir in der Regel durch persönliche Ansprache, die so betriebene aktive Nachwuchsarbeit führt zu einer positiven Wahrnehmung der Löschabteilung in der Öffentlichkeit.

Neben den einsatztechnischen Herausforderungen hatte Jahr 2024 leider auch traurige Momente. Der Tod zweier geschätzter Kameraden stellte die Gemeinschaft vor eine emotionale Herausforderung. Die enge Gemeinschaft innerhalb der Wehr half dabei, schwierige Zeiten gemeinsam zu bewältigen.



„Ihr Lebenslauf-Begleiter.“

Unsere Berufsunfähigkeitsversicherung: Für Ihre finanzielle Sicherheit.



Axel Heywinkel

Braker Str. 27
33729 Bielefeld
Tel. 0521/7708380
heywinkel@provinzial.de

PROVINZIAL

Bei der Jahreshauptversammlung wurden zahlreiche Mitglieder für ihre langjährige Treue und ihren engagierten Einsatz ausgezeichnet. Zudem standen Beförderungen, unter anderem von Phillip Böhm und Torsten Gewalt, auf der Tagesordnung.

Wir gratulieren allen Geehrten und Beförderten herzlich und danken ihnen für ihr unermüdliches Engagement und ihre Einsatzbereitschaft.

Insgesamt kann man sagen, dass die Feuerwehr Brake auch im Jahr 2024 wieder hervorragende Arbeit und einen wichtigen Beitrag zum Schutz und zur Sicherheit der Bevölkerung geleistet hat. Die zahlreichen Einsätze und Veranstaltungen haben nicht nur die Bedeutung der Feuerwehr in Notfällen, sondern auch ihre Rolle als wichtigen Bestandteil des gesellschaftlichen Lebens im Stadtteil Brake unterstrichen.

Unter der Rufnummer des Gerätehauses ist die Löschabteilungsführung Montag - Freitag 08:00 - 20:00 Uhr erreichbar.

Telefon Gerätehaus: 0521/761133
In Notfällen immer die 112 wählen!

Mail: info@ffwbrake.de
www.ffwbrake.de

BARCZEWSKI



Dach neu gedacht.

Barczewski GmbH · Vinner Holz 4 · 33729 Bielefeld
T 0521 977 27-0 · F 0521 977 27-27 · M 0171 220 10 32
info@barczewski.de · www.barczewski.de

✓ Steildach ✓ Flachdach ✓ Fassade

Das ISBrake!

Individueller **S**ervice für Menschen mit **B**ehinderung in deinem Stadtteil! Wir, Pflage team 4you, sind jetzt mit eigenem Büro in Brake präsent.

Du brauchst Assistenz, um selbstbestimmt leben zu können? Ob am Arbeitsplatz, in der eigenen Wohnung, bei Erledigungen, Freizeit, Urlaub, Grund- und Körperpflege: Von Kurzzeit-Hilfe bis Rund-um-die-Uhr-Assistenz ist bei uns alles möglich.

Komm zu uns für ein persönliches Beratungsgespräch!



- 24/7 Erreichbarkeit
- vor Ort vernetzt
- lokales Team
- Behandlungspflege
- Verhinderungspflege
- Beratungsgespräche



Wir freuen uns auf deinen Besuch!

Bürozeiten:
Montags - Freitag
09:00 - 15:30



Pflage team 4 You GmbH
Braker Straße 52
33729 Bielefeld

0521 - 120 100-0

info@pflage team4you.de

Wechsel in der Braker Kaufmannschaft

Ein neuer Vorstand übernimmt

In der Braker Vereinigung von Kaufleuten, Handwerkern und Dienstleistern hat sich etwas verändert: Der bisherige Vorstand ist zurückgetreten und hat die Verantwortung an jüngere Geschäftsleute weitergegeben.



Stavros Karakatsanis, Inhaber von „Zur Brücke“ und „Holzweiler“ in Brake, war ganze 17 Jahre lang 1. Vorsitzender der Braker Kaufmannschaft. Mario Filipiak hat über 10 Jahre lang das Amt des 2. Vorsitzenden ausgeübt.

Die Braker Kaufmannschaft zählt fast 50 Mitglieder. Sie organisiert Veranstaltungen für die Bürgerinnen und Bürger von Brake – darunter das beliebte Maifest und den Weihnachtsmarkt.

Auch die festliche Weihnachtsbeleuchtung in Brake wird von der Kaufmannschaft finanziert



Alle drei Jahre wird der Vorstand neu gewählt. Dieses Mal trat Stavros Karakatsanis nicht erneut zur Wahl an und übergab sein Amt.

Regina Hermann vom Geschäft Ambiente wurde ohne Gegenstimme zur 1. Vorsitzenden gewählt.

Marcel Friedlich von Heizung und Sanitär ist der neue 2. Vorsitzende.

Hans-Werner Requard kümmert sich weiterhin um die Kasse.

Jan Luca Filipiak und Leon Grosch wurden in den Beirat gewählt.

Jan Scholz übernimmt das Amt des Schriftführers.

Ein herzliches Dankeschön gilt dem bisherigen Vorstandsteam: Stavros Karakatsanis, Mario Filipiak, Michael Thrömer, Wolfram Tarrach und Frank Boddin – für ihren langjährigen Einsatz und ihr großes Engagement für Brake.

Der neue Vorstand freut sich auf frische Ideen, neue Projekte und viele schöne Aktionen für unseren Stadtteil.



Herforder Str. 625 · 33729 Bielefeld
Tel.: 0521 / 32928361

Ahmser Str. 134 · 32052 Herford
Tel.: 05221 / 7630627

Hauptuntersuchung fällig?

Gerne sind wir Mo - Fr von 8.30 - 11.30 Uhr und 15.00 - 17.00 Uhr für euch da!
Einfach ohne Termin vorbeischaun.

Weitere Dienstleistungen:
Unfallgutachten · Abgasuntersuchung · EBE nach § 21 · Änderungsgutachten · Oldtimergutachten



www.sks-owl.de



Druckerei Tiemann in Brake

In der Druckerei Tiemann dreht sich was

... das ist bei einer Druckerei mit vielen Farbwerken und Weiterverarbeitungs-
maschinen nun nicht ungewöhnlich, werden Sie sagen, ist aber auch eher im
übertragenen Sinn gemeint.



Frank-Michael Tiemann, Rupert zum Stickling und Olaf Tiemann (v.l.) präsentieren das neue Stadtteil-
magazin im Drucksaal der Druckerei Tiemann.

Nachdem bereits vor zwei Jahren die Entscheidung fiel, die Geschäfte der Firma Dreisparrendruck aus Borgholzhausen, einem Partnerbetrieb mit langer Tradition zusammen mit der Geschäftsführerin Maike Höner in den Räumen und mit den Maschinen der Druckerei Tiemann fortzuführen, gibt es seit dem 1. März eine weitere Kooperation mit einem Traditionshaus aus Gütersloh-Avenwedde, der Druckerei zum Stickling.

Beide Kooperationen wurden in Zusammenarbeit mit dem Verband der Druckindustrie vorbereitet und von diesem begleitet, nicht zuletzt um auch Rechtssicherheit für alle Beteiligten zu schaffen. „Letztendlich geht es darum, bei den eher schrumpfenden Märkten unserer Branche, neue Umsätze und auch Geschäftsfelder zu finden“, so die beiden Geschäftsführer Frank-Michael und Olaf Tiemann. Mit der Druckerei zum Stickling ist dieses jetzt sehr eindrucksvoll gelungen, so dass auch die drei Mitarbeiter aus dem Kreis

Gütersloh das Team der Druckerei Tiemann zusammen mit ihrem Inhaber, Rupert zum Stickling, ab sofort unterstützen. Das hat auch den unschätzbaren Vorteil, dass die Gütersloher Kunden ihre Ansprechpartner behalten können, die die Aufträge ihres alten Unternehmens bestens kennen und somit kein Arbeitsplatz bei der Fortführung der Geschäfte in Brake verlorengeht.

Neben den „normalen“ Druckaufträgen, die die Gütersloher Druckerei mit

dem ständigen Bemühen um Qualität, Innovation und Service abgewickelt hat, war zum Stickling auch Herausgeber des Stadtmagazins „Bonewie“. Die in Avenwedde, Friedrichsdorf, Isselhorst und Spexard erscheinende Zeitung blickt auf eine lange Tradition zurück und erscheint monatlich in einer Auflage von 12.500 Exemplaren. Spannende Hintergrundinformationen wechseln sich ab mit aktuellen Meldungen von Firmen und Vereinen und die „Bonewie“ liefert somit einen hohen Informationsgehalt für Bewohner und Besucher der Region. Damit ist die Druckerei Tiemann neben der vorliegenden BrakeAktuell nun Herausgeber und Produzent eines weiteren großen Stadtteilmagazins.

Aber auch im Bereich Technik tut sich etwas in den Räumen an der Grafenheider Straße, in denen im Juli die 100. BrakeAktuell produziert wird. Um den wandelnden Anforderungen des Marktes mit kleineren Auflagen und kürzerer Herstellungszeit gerecht zu werden, wird ab Mai eine neue Digitaldruckmaschine den Maschinenpark bereichern. Mit rund 8 m Länge, der Möglichkeit, Inline Broschüren fix und fertig zu produzieren, Sonderfarben in Offsetqualität zu simulieren und auch Banner zu drucken, gehört die neue Revoria Press aus dem Hause Fuji zu den innovativsten Maschinen am Markt und wird dem neuen Team aus alten und neuen Kollegen, dabei helfen, das gestiegene Auftragsvolumen zu meistern.

Auf dass sich auch weiterhin was dreht in ihrer Braker Druckerei.



Fuji Revoria Press

Volksbank in Ostwestfalen belohnt treue Mitglieder, Kundinnen und Kunden

Zusammen stark: Das neue Ostwestfalenkonto mit Treueprogramm

Welche Gefühle erzeugen Themen wie Steuern, Versicherungen oder Zahlungsverkehr? Bei den meisten Menschen jedenfalls keine Begeisterung. Eher: „Ich muss mich darum kümmern, aber eigentlich würde ich meine Zeit lieber anders verbringen.“ Hilft aber nichts, denn wir kommen nicht drumherum.



Verlässlich, ehrlich und transparent: Für diese Werte steht die Volksbank in Ostwestfalen.

Mit dem neuen „Ostwestfalenkonto“, das die Volksbank in Ostwestfalen jetzt ihren Kunden anbietet, soll das anders werden. Denn dieses Girokonto bietet nicht nur transparente Konditionen. Es ist auch die Verbindung zum Treueprogramm der Bank, das intensive Zusammenarbeit belohnt. Wer mehrere Produkte nutzt, sammelt automatisch Punkte. Je mehr Punkte, desto höher ist die Status-Stufe und damit die mo-

natliche Ersparnis – bis hin zum Wegfall der Kontogebühren. So macht sich das neue Treueprogramm direkt im Portemonnaie bemerkbar.

Einfacher Überblick über die Finanzsituation

Dahinter steckt aber noch mehr. Denn die Kriterien für die Punktevergabe schärfen gleichzeitig den Blick für die finanzielle Gesamtsituation. Sie helfen dabei, die Frage zu beantworten: „Wie gut bin ich in verschiedenen Bereichen meines Lebens versorgt?“ Über die Themenfelder „Girokonto, Bezahlen und Finanzen“, „Absichern und Schützen“, „Zukunft und Vorsorge“ und „Immobilien und Wohnen“ sowie ein Bonusfeld (z.B. für Neukunden oder auch eine langjährige Kundenbeziehung) kommt man an allen wichtigen

Finanzthemen vorbei. Im Online-Tool zum Treueprogramm lassen sich der aktuelle Status sowie Tipps für weitere Verbesserungsmöglichkeiten abrufen – übersichtlich und intuitiv nutzbar.

Kombiniert mit der persönlichen Beratung wird auf diesem Weg ein solider Finanz-Check-up durchgeführt. Die Beraterinnen und Berater stehen ihren Kundinnen und Kunden dabei partnerschaftlich zur Seite, wahlweise vor Ort in der Geschäftsstelle oder persönlich-digital per Video- oder Telefonberatung. Mit dem guten Gefühl, alle Themen gut geregelt zu haben, lässt es sich zuversichtlich in die Zukunft blicken.

Umstellung von 170.000 Girokonten auf das Ostwestfalenkonto

Im Jahr eins nach Fusion harmonisiert die Volksbank in Ostwestfalen nun schrittweise die Girokontomodelle der beiden Vorgängerbanken. Insgesamt werden über 170.000 Girokonten auf das neue Ostwestfalenkonto umgestellt.

MitgliederBonus kommt on top

Wer zusätzlich Mitglied bei der Volksbank in Ostwestfalen ist, profitiert ein weiteres Mal: Neben der Basisdividende auf die gezeichneten Mitgliedsanteile führen die Punkte aus dem Treueprogramm zu einer zusätzlichen Belohnung durch den MitgliederBonus. Das können bis zu 65 Euro zusätzlich im Jahr sein.



Junge Erwachsene genießen Vorteile bei den Kontoführungsgebühren.



michael holzweiler
garten- und landschaftsbau gmbh

www.mein-landschaftsgaertner.com

Herforder Straße 622 · 33729 Bielefeld-Brake · Fon (0521) 5577633

- + Planung
- + Beratung
- + Ausführung
- + Pflege

„Der Erfolg unserer Kundinnen und Kunden ist auch unser Erfolg. So verstehen wir unsere Aufgabe als regionaler Finanzdienstleister für Menschen und Unternehmen in Ostwestfalen“, sagt Volksbank-Vorstand Peter Scherf. „Unser neues Ostwestfalenkonto und das Treueprogramm verbindet modernes Banking mit regionaler Nähe und bringt uns auf diesem Weg ein enormes Stück voran.“

Treue zahlt sich eben aus – nicht nur im Privaten.

Weitere Infos hier:
volksbankinostwestfalen.de/ostwestfalenkonto

Das Girokonto mit
Treueprogramm:
Automatisch Punkte
sammeln und
sparen!

Mein Ostwestfalenkonto.
Verlässlich. Ehrlich. Transparent.

Morgen
kann kommen.

Wir machen den Weg frei.

Ihre Treue wird belohnt!

Stellen Sie sich Ihr Ostwestfalenkonto nach
Ihren Bedürfnissen zusammen und profitieren
Sie automatisch von unserem Treueprogramm.

Weitere Infos
finden Sie hier:



Volksbank
in Ostwestfalen



NEUERÖFFNUNG



9 28 MR Kebab
ESTD 2024

LIEFERSERVICE
0521 38470003
Mindestbestellwert ab 15€
(Lieferung nur in Brake ab 1 km)
(ansonsten gerne vorbestellen und abholen)

Öffnungszeiten
Mo - Do 12,00 - 20,00
Fr - Sa 12,00 - 22,00
So 12,00 - 20,00




@928MRKebab

Braker Strasse 45 • 33729 Bielefeld

9 28 MR. Kebab

Der erste Dönerladen in Brake hat eröffnet!



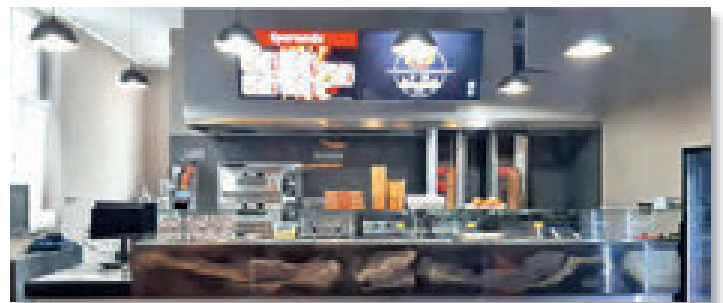
9 28 MR Kebab

Direkt im Braker Bahnhof und alles zu attraktiven und erschwinglichen Preisen.

Zusätzlich zu unserer umfangreichen Auswahl an Speisen und Getränken bieten wir auch einen Lieferservice in Brake an:

Tel. 05 21/38 47 00 03

Ab einer Entfernung von 1 km fallen keine zusätzlichen Liefergebühren an.



Überzeugt Euch selbst von unserer Produktvielfalt und schaut einfach mal herein, denn Qualität muss nicht teuer sein.

**Wir freuen uns auf Euren Besuch.
Das Team von 9 28 MR Kebab**



ARMINIUS APOTHEKE
Walter Timmen e. K.
Waagestraße 5 • 33729 Bielefeld
Telefon: 0521 - 98873373
www.apotheke-arminius.de

H Beckmann GmbH

Braker Str. 176
33729 Bielefeld/ Brake
Tel.: 0521/76 11 32



Sanitär • Heizung • Solar • Service

www.h-beckmann.de

STICKAN

Frühling liegt in der Luft!

Endlich ist es soweit! Die Tage werden länger, die Sonne gewinnt an Kraft, und der angenehmere Teil des Jahres beginnt. Nach einem Winter, der sich erst kaum bemerkbar machte, dann aber mit anhaltender Kälte und Frost doch noch Einzug hielt, ist nun der Frühling spürbar.

Während wir in unserer Region mittlerweile meist von Schneemassen verschont bleiben, hat der häufige Wechsel zwischen milden und frostigen Temperaturen dennoch seine Spuren hinterlassen. Hauseigentümer stehen vor unerwarteten Herausforderungen: gefrorene und geplatze Dachrinnen, defekte Sanitärllüfter sowie beschädigte Kamineinfassungen und -verkleidungen. Oftmals ist frierendes Kondenswasser die Ursache für solche Schäden, da es durch extreme Temperaturunterschiede zwischen Innen- und Außenbereich entsteht. Besonders ältere Dächer sind betroffen, denn fehlende oder unzureichende Dämmung begünstigt die Bildung von Kondenswasser und kann dazu führen, dass Dachpfannen reißen oder durch Frost beschädigt werden.

Zeit für eine "Frühjahrskur"

Ob kleinere Reparaturen oder eine umfassende Dachsanierung – das Frühjahr ist der ideale Zeitpunkt, um solche Maßnahmen in Angriff zu nehmen. Eine fachgerecht durchgeführte Sanierung mit modernen Dämmstoffen wirkt wie eine "Frühjahrskur" für das Dach. Eine vollflächig aufgebrachte, wärmebrückenfreie Dämmung sorgt nicht nur im Winter für ein warmes Zuhause, sondern bietet auch im Sommer Schutz vor Hitze. Das Ergebnis: ein angenehmes Raumklima und reduzierte Energiekosten. Ein geringerer Heiz- und Kühlbedarf spart nicht nur bares Geld, sondern leistet gleichzeitig einen wertvollen Beitrag zum Klimaschutz.

Neues "Outfit" ge ällig?

Modetrends wechseln rasant, doch auch beim Hausbau und bei Sanierungen gibt es stilistische Entwicklungen. Wer seinem Zuhause ein modernes Erscheinungsbild verleihen möchte, kann dies besonders gut über das Dach realisieren. Neben der Fassade prägt das

Dach maßgeblich den Gesamteindruck eines Hauses. Neue Farben und Formen von Dachpfannen, naturnahe Eindeckungen mit Schiefer oder eine elegante Kombination mit gradlinigem Zinkstehfalz verleihen dem Dach eine zeitgemäße Optik.

Darüber hinaus bietet sich im Anschluss die Installation einer modernen Solaranlage an. An sonnigen Tagen kann sie oft mehr Strom produzieren, als im Haushalt verbraucht wird – ein Schritt in Richtung nachhaltige Energieversorgung.

Die anfallenden Kosten amortisieren sich oft schneller als gedacht. Auch wenn staatliche Förderungen nicht mehr so

umfangreich sind wie früher, gibt es weiterhin attraktive Finanzierungsmöglichkeiten. Günstige KfW-Kredite und Steuervergünstigungen für Handwerkerleistungen erleichtern die Umsetzung von Modernisierungsmaßnahmen.

Jetzt ist die perfekte Gelegenheit, in die Zukunft des eigenen Zuhauses zu investieren!

Fragen Sie uns. Wir helfen Ihnen gern.

STICKAN
Zimmerei | Dachdeckerei | Bauklempnerei
www.dachbau-stickan.de





STICKAN Zimmerei | Dachdeckerei | Bauklempnerei GmbH & Co. KG

FROHE
Ostern



Waagestraße 9 | 33729 Bielefeld
Tel: 0521.89 728-09 | Fax: 0521.89 728-10
info@dachbau-stickan.de | www.dachbau-stickan.de

- Meisterwerkstatt
- Fahrzeughandel
- Reifenservice
- Reparatur & Wartung
- Dienstleistung rund ums Kfz



– Meisterbetrieb –

Im Alten Krug 13 · 33729 Bielefeld · Tel. (0521) 32960190
info@preuth-fahrzeugtechnik.de · www.preuth-fahrzeugtechnik.de

Unsere Leistungen für Ihre Gesundheit:

- Krankengymnastik und Physiotherapie
- Krankengymnastik ZNS (KG-ZNS nach Bobath)
- Manuelle Therapie
- Manuelle Lymphdrainage
- Massage
- Heißluft und Fango
- Kiefergelenkbehandlung (CMD)
- Elektro- und Ultraschalltherapie
- Funktionelle Orthonomie und Integration (FOI)
- Dorn-Therapie (Wirbelsäulenthherapie)
- Rückenschule
- Pilateskurse
- Schröpfen
- Kinesio Tape
- Hausbesuche



UNSER TIPP

Überraschen Sie doch Familie, Freunde oder Bekannte mit einem Gutschein. Wir gestalten diesen gerne auch individuell nach Ihren Wünschen!

Termine nach Vereinbarung!



Physiotherapie
Alexander Buchwald

Hebridenstraße 44 | 33729 Bielefeld/Milse
Telefon: 0521 329138-4 | Telefax: 0521 329138-5
info@physio-buchwald.de | www.physio-buchwald.de

HAPPY HOUR

Jetzt

Immer
Mittwochs
und Freitags
15 - 18:30 Uhr

15%

sparen*

BUSCH
APOTHEKEN

BRACKWEDE • BRAKE • KESSELBRINK • RUSSHEIDE
www.busch-apotheken.de

*Verschreibungspflichtige Arzneimittel und Rezeptgebühren unterliegen der gesetzlichen Preisbindung und sind ausgenommen. Nicht kombinierbar mit anderen Rabatten und Aktionen.