

BRAKE tuell

von Brakern für Brake
und Umgebung

Ausgabe Nr. 97
September 2024

THEMEN · NEWS · INFOS



Wer schaut denn hier durchs
Fenster? → Seite 11



Jugendfeuerwehr beim
Floriantag → Seite 25

Echtes Handwerk aus Brake — für Brake
Seit 100 Jahren sind wir für Sie da.



BÄCKEREI ROLF
seit 1922

Mit der **ROLFCARD** genussvoll sparen!
3-in-1: Geldwertkarte, Gutschein, Rabattkarte
Ab 20 Euro Geldwert gibt es 10% des Wertes dazu!

Lesen Sie in dieser Ausgabe:

Thema	(ab) Seite
Berichte aus der Bezirksvertretung von Regina Klemme-Linnenbrügger (SPD).....	3
SPD Brake / Heepen	6
Bernd Bartsch – CDU-Ortsverband Brake/Milse	8
Grundschule und Förderverein Brake	10
Aus den Kirchengemeinden	12
Kulturelles.....	15
Braker Kalender.....	16
Soziales	18
Vereinsleben & Heimatfreu(n)de	25/29
Sport	32
Verbrauchertipps.....	33



buschmann

Technische Gebäudeausrüstung

- Sanitär • Heizung
- Wartung • Bauklempnerei
- Alt- und Neubau-Planung und Sanierung

Eckendorfer Straße 111a • 33609 Bielefeld
 Tel. (05 21) 9 72 38-0 • Fax (05 21) 9 72 38-20
www.buschmann-tg.de • info@buschmann-tg.de



ARMINIUS APOTHEKE

Walter Timmen e. K.
 Waagestraße 5 • 33729 Bielefeld
 Telefon: 0521 - 98873373
www.apotheke-arminius.de

BRAKE *tuell* Impressum

Redaktion:
Olaf Tiemann
olaf.tiemann@druckerei-tiemann.de

Erscheinungsweise: 4 x jährlich
Druckauflage: 7.500 Exemplare

Verteilung:
 an alle Haushalte in Brake,
 Milse und Stedefreund.

Herausgeber:
FOL Tiemann
 GmbH + Co. KG

Grafenheider Straße 94
 D-33729 Bielefeld-Brake

Telefon (0521) 97715-0
 Telefax (0521) 97715-10

Die angelieferten Textbeiträge spiegeln nicht unbedingt die Meinung des Herausgebers wieder. Für unaufgefordert eingereichte Manuskripte keine Garantie der Veröffentlichung.

Produktion:
Druckerei tiemann
seit 1963
 GmbH + Co. KG
 Lösungen für Ihre Printmedien

fol@druckerei-tiemann.de
www.druckerei-tiemann.de

Redaktionsschluss der nächsten Ausgabe ist Dienstag, der 19. November 2024.

Die 98. Ausgabe erscheint am 3. Dezember 2024.

Berichte aus der Bezirksvertretung (BZV)

von Regina Klemme-Linnenbrügger (rkl), SPD-Bezirksvertreterin BZV Heepen



BZV Kurzgefasst

Quartierssozialarbeit – Sprechstunde in der Bürgerberatung Brake

Auf die Anfrage der Heeper SPD, ob im Rahmen der Quartierssozialarbeit eine Sprechstunde in der Braker Bürgerberatung eingerichtet werden kann, teilte die Stadt Bielefeld mit, dass für den Bereich Brake ein mobiles Beratungsangebot entwickelt worden sei. Mit dem Infomobil „Hilde“ wurden nach Auskunft der Stadt Bielefeld im letzten Jahr mobile Beratungen durch den Fachdienst Pflege durchgeführt. Auch in diesem Jahr gab es dieses Angebot in den Sommermonaten. Letzmalig findet dieses am 21.10. von 10-12 Uhr am Wefelshof 9 statt.

Am 21. März dieses Jahres habe das Veranstaltungsangebot mit der Veranstaltung „Gutes Leben im Alter“, das in Kooperation mit AWO und BGW durchgeführt worden sei, im Wohncafe am Wefelshof begonnen.

Darüber hinaus gibt es im Stadtbezirk Heepen nachfolgende Termine: Die Quartierssozialarbeit und die städtische Pflegberatung bieten im Stadtbezirk Heepen wöchentliche Sprechstunden an:

- Pflegeberatung: Mittwoch, 9-12 Uhr im Wohncafe Salzufler St. 21, Heepen
- Quartierssozialarbeit: Mittwoch, 14-16 Uhr im Wohncafe Salzufler St. 21, Heepen
- Quartierssozialarbeit: Donnerstag, 10-12 Uhr im FFZ Baumheide

Blühwiesen auf städtischen Friedhofsflächen im Stadtbezirk Heepen

Eine Anfrage der SPD-Heepen befasste sich mit den durch die veränderten Beerdigungsformen für eine Erdbestattung nicht mehr benötigten und daher mit Rasen eingesäten Flächen auf den städtischen Heeper Friedhöfen. Die Anfrage bezog sich darauf, inwieweit diese Rasenflächen in Blühwiesen umgewandelt werden könnten.

Die Antwort der Stadt Bielefeld liegt dazu inzwischen vor. Aufgrund der kleinteiligen, Struktur der nicht zusammenhängenden Flächen ist es danach nicht möglich, Blühstreifen zwischen den Gräbern einzusäen. Größere Flächen werden versucht, in Abstimmung mit dem Naturwissenschaftlichen Verein extensiv zu pflegen. Hierdurch wurde dort bereits lt. Aussage der Stadt eine größere Artenvielfalt festgestellt. Die gezielte Einsaat mit Blühwiesenmischungen habe lt. Umweltbetrieb der Stadt Bielefeld keinen großen Erfolg gehabt, weil die Pflanzen bei Regenfällen umgeknickt oder bei Trockenheit vertrocknet seien. Viele Pflanzen seien im zweiten Jahr auch nicht mehr ausgetrieben. Deshalb sei man dazu übergegangen den Wuchs der dort natürlich vorkommenden Pflanzen zu fördern.

Durchgangsverkehr in der Straße „Im Alten Krug“

Da nach Fertigstellung des dritten Bauabschnittes der Grafenheider Straße noch immer Durchgangsverkehr in der Straße „Im Alten Krug“ herrschte, wurde Anfang Januar 2023 die



Rolf Steffen
Dach · Bau · Service
Zimmerermeister

Glückstädter Str. 56a
 33729 Bielefeld
 Mobil: 01 71 4 63 60 28

www.steffen-dachbau.de
steffen-holzbau@gmx.de



ELEKTRO
JUNKER
 GmbH

Beratung - Verkauf - Kundendienst



Der Radsportprofi

- zuverlässig
- kompetent
- preiswert

Braker Str. 29 • 33729 Bielefeld-Brake
Tel. (05 21)7 69 10 • www.junker-it.com

Berichte aus der Bezirksvertretung (BZV)

Stadt Bielefeld dazu um Prüfung gebeten. Um diesem Prüfungsauftrag nachzukommen, führte die Stadt Bielefeld eine Vorher-/Nachher-Zählung durch. Am 20. Und 22. März 2023 fanden erste Zählungen zu verschiedenen Hauptverkehrszeiten statt. Darauf hin erfolgte dann erneut zu zwei Hauptverkehrszeiten am 12 März 2024 eine Zählung.

Die Ergebnisse beider Zählungen zeigen, dass insbesondere nachmittags zumeist mehr Fahrzeuge aus der Werkstraße herausfahren als in den Alten Krug hineingefahren waren. Ebenso war erkennbar, dass ein Unterschied zwischen der Menge an Fahrzeugen besteht, die in die Werkstraße hineinfahren und aus dem Alten Krug wieder heraus.

Selbst wenn einige der Fahrzeuge die Straße als Durchfahrt nutzen, ist nach der Antwort der Stadt Bielefeld die Gesamtzahl immer noch sehr gering. Im Rahmen der Prüfung wurde durch Rückfrage bei der Direktion Verkehr der Polizei auch festgestellt, dass sich innerhalb der letzten fünf Jahre keine Unfälle dort ereignet haben.

Im Ergebnis erachtet das Amt für Verkehr daher Maßnahmen zur Verhinderung des Durchgangsverkehrs nicht für notwendig.

Verkehrsberuhigende Maßnahmen in der Brakhofstraße

In der Juni-Sitzung der BZV wurde die Verwaltung gebeten, verkehrsberuhigende Maßnahmen im östlichen Bereich der Brakhofstraße zu planen und vor der Umsetzung der Bezirksvertretung vorzustellen.

Als Begründung führten die Bezirkspolitiker an, dass das Amt für Verkehr der BZV im August 2023 mitgeteilt habe, dass der östliche, noch nicht endausgebaute Abschnitt, der eine Gesamtbreite von mehr als acht Meter aufweise, zukünftig mit verkehrsberuhigenden Maßnahmen hergestellt werden könne. Eine Rückfrage dazu habe nun ergeben, dass ein Termin für den Ausbau noch nicht absehbar ist.

Da die Straßenführung – trotz Tempo-30 Schildern – zum schnellen Fahren verleitet, wurde gebeten, bis zum Endausbau provisorische Maßnahmen zur Geschwindigkeitsreduzierung zu ergreifen.



Es handelt sich hierbei um einen gemeinsamen Antrag aller in der BZV vertretenen Fraktionen (CDU, SPD, GRÜNE, FDP und Linke).

Hinweis: Die AFD war an dem gemeinsamen Antrag nicht beteiligt. Deren Vertreter ist zudem vor geraumer Zeit aus der BZV ausgeschieden. Ein Ersatz wurde von der Partei nicht gestellt.

HÖCKER
ORTHOPÄDIE · SCHUH · TECHNIK

**Ihr Partner für
besseres Laufen in Bielefeld**

#einfachgutzufuss · Tel.: 0521-9456406-0
Braker Straße 60 · 33729 Bielefeld-Brake · www.hoecker-orthopaedie.de

**Für immer
gepflegt aussehen
direkt im
Salon Ellermann**

Fußglanz
Rügener Straße 1
33729 Bielefeld
Sultan Yesilyurt
Fachfußpflegerin
fuesglanz@gmx.de
0171 6126702

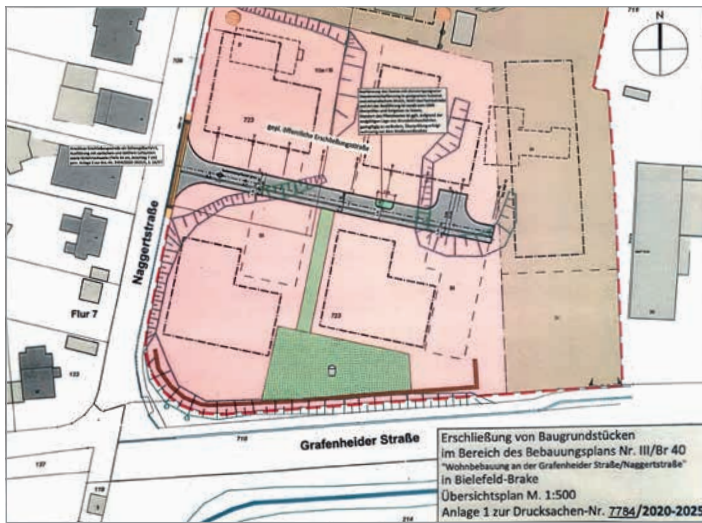
Entdecken Sie bei uns die aktuellen Haartrends – in Schnitt und Coloration individuell abgestimmt auf Ihren Typ... Wir freuen uns auf Sie!

Salon Ellermann
Inh. Frank Boddin
Rügener Straße 1 • 33729 Bielefeld
Tel. 05 21/76 21 61

„Wohnbebauung an der Grafenheider Straße/ Naggertstraße“ (B-Plan III/Br 40)

Zur Festlegung des Ausbaustandards für die verkehrliche Erschließung des Gebietes „Wohnbebauung an der Grafenheider Straße/Naggertstraße“ (B-Plan III/Br 40) hat die BZV im Juni beschlossen,

- dem Ausbau des Stichwegs innerhalb des Plangebietes entsprechend der Planung der Stadt Bielefeld zuzustimmen.
- der Errichtung der Straßenbeleuchtung in der Erschließungsstraße im Zuge des Straßenbaus in Form von LED-Leuchten auf einem 5m Mast zuzustimmen.




„Vor-Ort- Versicherer.“

Hausrat, Wohngebäude, Haftpflicht, Kfz.....
Was immer Sie vorhaben,
wir sind ganz in Ihrer Nähe.

Axel Heywinkel
Braker Str. 27, 33729 Bielefeld
Tel. 0521 7708380
heywinkel@provinzial.de



EP: Bruning
ElectronicPartner
Einfach persönlicher.

**Ihr Fachgeschäft
für TV und Audio
in Bielefeld**

mit eigener
Werkstatt und
Kundendienst



Jetzt auch per **WhatsApp**
erreichbar! **0521 9890111**

EP: Bruning Service GmbH
Beckhausstr. 130, 33611 Bielefeld

0521 9890111, info@bruningservice.de
www.ep-bruning.de  [ep_bruning_service](https://www.instagram.com/ep_bruning_service)

SPD-Heepen

Die Bahn legt Trassenvarianten für die neue ICE-Hochgeschwindigkeitstrasse vor – Brake ist erheblich betroffen!

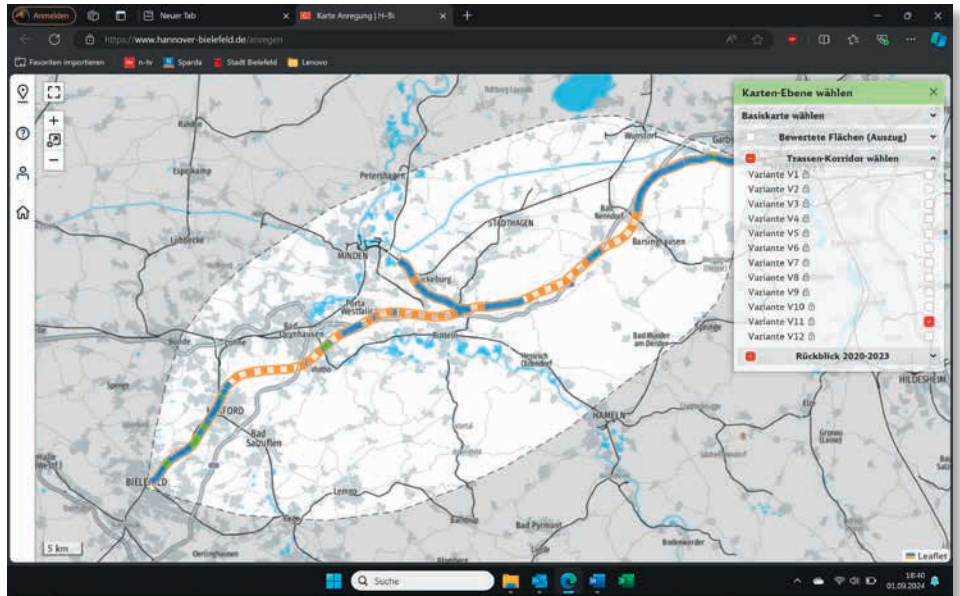
Auf Einladung der Heeper Sozialdemokraten waren am 27. Februar 2024 die SPD-Bundestagsabgeordneten Wiebke Esdar und Jürgen Berghahn, der zudem Mitglied im Verkehrsausschuss des Bundestages ist, zu Gast im Kinder- und Jugendhaus der AWO in Brake.

Bei dieser Veranstaltung wurde darauf hingewiesen, dass die Trassenvarianten noch nicht vorlägen.

Die Bahn hat am 13. August 2024 nun auf der Internetseite zum Bahnprojekt Hannover-Bielefeld zwölf Trassen-Korridor-Varianten veröffentlicht. Diese sind unter <https://www.hannover-bielefeld.de/trassen-korridor> aufgelistet.

Insgesamt handelt es sich um 12 Trassenvarianten, von denen die Bahn zwei Varianten favorisiert.

Bei beiden wird Brake nicht unerheblich betroffen sein. So kann es sein, dass der Braker Bahnhof verlegt werden oder aber ganz entfallen müsste. Auch Häuser müssten dafür abgerissen



Screenshot aus <https://www.hannover-bielefeld.de/anregen>

werden. Die sechs Gleise würden aber weiter durch Brake verlaufen.

Bei der Variante „Anbindung in Schilddesche“ müsste eine zweite Brücke neben das Viadukt über das Johannistalbach gesetzt werden. Nachfolgend würden die Gleise ebenerdig südlich

zur bestehenden Strecke verlaufen. Bei der Variante „Anbindung Brake“ müsste zwar keine zweite Brücke neben das Viadukt gesetzt werden und der Eingriff in die Natur und Landschaft der Aue wäre geringer.

Aber: Knackpunkt ist, dass bei sechs Gleisen durch Brake auch Häuser abgerissen werden müssten, ebenso gewerbliche Bauten. Hierzu verweise ich auf die Bahnseite (s.o.).

Es gibt auch noch eine Variante, die eine Anbindung in Herford vorsieht. Aber auch bei dieser Variante müsste der Braker Bahnhof verlegt werden oder entfallen. Zudem wäre eine zweite Brücke neben dem Viadukt erforderlich.

Wegen der enormen Auswirkungen einer Neubaustrecke und der deutlich höheren Kosten plädieren wir dafür, den Bestand zu ertüchtigen.

Wir benötigen unseren Bahnhof und werden uns als Heeper SPD weiter dafür einsetzen, den Braker Bahnhof zu erhalten!









Stoffe | Bodenbeläge | Tapeten | Farben | Sonnenschutz | Textile Raumgestaltung

Braker Str. 110 | 33729 Bielefeld | Fon 05 21 | 7 68 78 | www.lindemann-wohnkultur.de
Mo bis Fr 9 – 13 Uhr | 15 – 18 Uhr und Sa 9 – 13 Uhr

SPD-Heepen

Was können Sie bzw. jede Bürgerin und jeder Bürger tun?

Sie können nun bis Ende 2024 Änderungen an den Trassen vorschlagen. Auf einer interaktiven Karte können Sie dazu Hinweise, Fragen und Dateien eingeben. Auf der interaktiven Karte können Sie

Basiskarten, bewertete Flächen, Trassen-Korridore und Karten zum Rückblick ein- und ausblenden.

Ein Klick auf die Kartenflächen gibt weitere Hinweise zu Trassen oder Flächen. Klick auf „Ort markieren“ im Pop-Up-Fenster öffnet sich das Formular:

<https://www.hannover-bielefeld.de/anregen>

Geben Sie dort Ihre Kritik, Hinweise und Fragen zu den Varianten online ein, nachdem Sie sich registriert haben.

Wechsel im Fraktionsvorsitz der SPD-Heepen in der Bezirksvertretung

Liebe Brakerinnen, liebe Braker,

seit Dezember 2006, also fast 18 Jahre lang, ist Regina Klemme-Linnenbrügger für Sie als Kommunalpolitikerin tätig.

Zunächst in der BZV-Heepen, aber zum Teil hat sie auch parallel mehrere Jahre (Oktober 2009 bis Juni 2014 und März 2019 bis November 2020) im Rat der Stadt Bielefeld die Interessen der Bürgerinnen und Bürger mit viel Engagement vertreten. Seit September 2021 war sie schließlich auch Fraktionsvorsitzende der SPD in der Heeper BZV.

Am 21. Mai dieses Jahres hat sie nun den Fraktionsvorsitz an Slecuk Solmaz (Vorsitzender der Heeper SPD) übergeben. Im Rahmen einer Mitgliederversammlung im Volkshaus Milse wurde ihr als Dank für ihre Arbeit als Fraktionsvorsitzende von Holm Sternbacher und Slecuk Solmaz ein Blumenstrauß überreicht.

Regina Klemme-Linnenbrügger versicherte, dass ihr die Arbeit in der Bezirksvertretung und parallel dazu als Fraktionsvorsitzende immer viel Freude gemacht habe. Sie bleibt den Braker Bürgerinnen und Bürgern als Ansprechpartnerin sowie der SPD-Fraktion deshalb auch als Bezirksvertretungsmitglied erhalten.

„Ich freue mich, von so viel kommunalpolitischer Erfahrung auch in Zukunft weiterhin profitieren zu können“, freut sich die neue Fraktionsvorsitzende über ihre Entscheidung.



v. links: Holm Sternbacher, Regina Klemme-Linnenbrügger, der neue Fraktionsvorsitzende, Slecuk Solmaz, vor dem Volkshaus in Milse

Foto: Roswitha Lammel

„Der Fraktionsvorsitz ist anspruchsvoll, beansprucht allerdings auch viel Zeit, da zusätzlich die Arbeit in diversen Ausschüssen erledigt werden muss“, hob Solmaz hervor.

Monika Ramm-Schüller

TAGESHAUS-BRAKE

Teilstationäre Pflegeeinrichtung

Führen Sie ein selbstbestimmtes Leben in der eigenen Häuslichkeit und nutzen Sie tagsüber das Angebot der Tagespflege!



www.tageshaus-brake.de

Informationen erhalten Sie im

**Tageshaus-Brake
Braker Str. 115
33729 Bielefeld**

Tel. 0521 9887117

möbelwerkstätten
vinke
heidbreder

Im Alten Krug 6
33729 Bielefeld
Tel. 0521-76940
Fax 0521-771323
info@vinke-heidbreder.de

Inneneinrichtungen
Individuelle Möbel
Objekteinrichtungen

www.vinke-heidbreder.de

Bernd Bartsch – CDU-Ortsverband Brake/Milse

Wirklich nur im Osten?

Jetzt ist es also amtlich, die AfD ist nach den Landtagswahlen in Thüringen als stärkste und in Sachsen nur hauchdünn nach der CDU auf dem zweiten Platz ins Ziel gegangen. Die Meinungsforscher hatten dieses Ergebnis so oder so ähnlich vorhergesagt.

Ergebnisse der Europawahl 2024

Partei	Prozente der Partei Stadt Bielefeld	Prozente der Parteien Heepen	Absolute Stimmenzahl Heepen
CDU	24,10	29,36	5.671
Grüne	18,58	10,08	1.947
SPD	17,95	18,37	3.548
AfD	10,81	18,22	3.519
FDP	5,91	5,48	1.058

Quelle: <https://www.bielefeld.de>

Jetzt könnten wir ja die Hoffnung hegen, dass wir hier im guten alten Westen von derartigen Ergebnissen noch weit entfernt sind. Wenn wir uns die Ergebnisse der Europawahl 2024 hier in Bielefeld und speziell in Heepen nochmal anschauen, dann sollten wir

uns da mal keinen falschen Illusionen hingeben. Zwischen der SPD und der AfD liegen in Heepen 29 Stimmen. Das muss man erst einmal sacken lassen. Mag ja sein, dass es auch bei dieser Europawahl Wählerinnen und Wähler gegeben hat, die den Ampelmännchen

einen Denkkzettel verpassen wollten. Diesen Stimmen steht aber auch eine ebenso unbekannte Zahl von Wählern gegenüber, die die Nase eigentlich auch gestrichen voll haben, die es sich aber nicht vorstellen können, rund 80 Jahre nach dem dunkelsten Kapitel der Deutschen Geschichte, wieder mit dem Feuer zu spielen.

Die Gründe, die die Wahlen in Thüringen und Sachsen entschieden bzw. beeinflusst haben, betreffen uns ja genauso. Die Ampelpolitik trifft schließlich ganz Deutschland. Die beiden einzigen „Branchen“ die bei der Ampel gewachsen sind, sind dummerweise der Regierungsapparat und der Sozialstaat.

Apropos Sozialstaat. Bekanntlich ist das sogenannte Bürgergeld zu Beginn des Jahres 2024 um gut 12 Prozentpunkte erhöht worden. Bekannt ist auch, dass es zu dem sehr hohen Anstieg zwischen CDU und Regierung erhebliche Differenzen gab. Auch die FDP war, wenn ich mich recht erinnere, mit der enormen Erhöhung nicht einverstanden. Vor einigen Tagen sprach ich mit einem Gewerkschaftsvertreter, der mich darauf hingewiesen hat, dass durch die Erhöhung der Grundsicherung auch das Gehaltsgefüge im öffentlichen Dienst in Frage gestellt worden ist. Denn für die Beamtinnen und Beamten gilt nach einem Beschluss des Bundesverfassungsgerichts ein sogenanntes Abstandsgebot. Soll heißen, zwischen der Einstiegsbesoldung der Staatsdiener und der Grundsicherung muss es einen erkennbaren Unterschied geben. Ein Plus von zwölf Prozent auf die Gehälter würde jeden öffentlichen Haushalt sprengen. Die sind ja jetzt schon am absoluten Limit.

Das gilt natürlich auch für viele private Haushalte. Nach Erhöhung der Energie- und Wasserkosten zu Beginn des Jahres droht uns in Bielefeld jetzt mit der Erhöhung der Grundsteuern das nächste Ungemach.

Umso ärgerlicher ist es, wenn man sieht, was unter anderem in Bielefeld mit den Steuergeldern gemacht wird. Denken wir nur an den zwanghaften Umbau von Straßen und Parkplätzen in



Solar, so nah, so gut.

Dein Elektrofachbetrieb mit Fokus auf erneuerbare Energien:

Solarstromerzeugung, Speicher- und Ladelösungen.

www.lichtinstrom.de +49 151 44578087 Stedefreunder Straße 151, 33729 Bielefeld

Fahrradwege. Entschuldigung, heißt heute Bikelane.

Das ist auch so ein Punkt. Bei allem politischen Unvermögen geben einige Politiker der SPD und vor allem der Grünen gerne vor, die „Wahrheit“ zu kennen, ihr zumindest näher zu sein und moralisch sind sie dem Otto-Normal-Verbraucher sowieso meilenweit enteilt. Gutmenschen eben. Wer da nicht mitmacht bzw. schnell genug hinterherkommt, der wird mal fix als Reaktionär oder gleich als Nazi abgestempelt.

Auch dazu haben sich die Wähler in Thüringen und Sachsen positioniert. Sie wollen sich nicht vorschreiben lassen, was sie zu denken, zu sagen, zu essen, wie sie sich Fortzubewegen haben. Wer ohne zu fragen in den Heizungskeller eindringt, fliegt aus.

Dennoch mögen die Wahlergebnisse den Grünen am wenigsten zugesetzt haben. Sie sind zwar in Thüringen aus dem Landtag geflogen, verfügen aber landauf landab noch über einen gesicherten Wählerstamm. Größer ist das Desaster natürlich für die FDP, bei der es wie bei den Linken um die pure Existenz geht. Ganz soweit ist es bei der SPD noch nicht, aber als grüne Zweitpartei mit roten Punkten wird sie am Ende immer weiter abbauen. Sie war mal eine stolze Arbeiterpartei!

Und wir, die CDU? Alles prima? Schön wäre es. Zwar sind wir nicht nur in Bielefeld, sondern auch landes- bzw. bundesweit zumeist die stärkste Kraft, aber von den Ergebnissen vorheriger Wahlen auch ein gutes Stück entfernt.

Problematisch ist es vor allem, wenn wir niemanden haben, mit dem wir die verkorkste Politik beenden und mutige, zukunftsorientierte Politik für einen ökonomischen und ökologischen Neustart machen können.

Dabei ist es nach den letzten Wahlergebnissen nicht einmal ausgemacht, dass ein Koalitionspartner ausreichen würde. Einfach wird das nicht, aber wie war das noch gleich mit der Hoffnung? Sie stirbt zuletzt.



Wächst Ihnen Ihr Haus über den Kopf?

Gerne unterstützen wir Sie beim Verkauf Ihrer Immobilie. Und finden Ihr neues Zuhause.

Michael Reichelt

☎ 0521 294-2290
☎ 0521 294-4061
✉ michael.reichelt@sparkasse-bielefeld.de

www.sparkasse-bielefeld.de/immobilien

Sparkasse Bielefeld
ImmobilienCenter



formdrei
Messe und Event GmbH

Wir realisieren nachhaltige Markenauftritte.

Messebau
Showrooms
Kundenevents

www.formdrei.de
info@formdrei.de

Sustainable Company | fvd certified

Instagram | Facebook | LinkedIn | X



Calligraphy Cut®
FÜR DAS ERLEBNIS VON VOLLEREM HAAR

Friseurteam Volker Kehl

Braker Straße 88
33729 Bielefeld
Fon: 05 21 - 7 68 57

Öffnungszeiten:
Di-Fr: 8-18 Uhr

www.friseur-kehl.de

Grundschule und Förderverein Brake

Besuch eines Imkers mit seinen Bienen

Wie aus einer Blüte der Honig ins Glas gelangt, haben die Schüler*innen der 2. Klassen der Grundschule Brake aus erster Hand von einem Imker erfahren.



Im Rahmen des Sachunterrichtsthemas „Bienen“ bekam unser zweiter Jahrgang am 26. und 30. August 2024 Besuch vom Imker. Der Imker kam zuerst in unsere Klassen. Er hatte einen umgebauten Bienenstock und zwei

Schutzanzüge für uns Kinder dabei. Mit den Schutzanzügen konnten zwei mutige Kinder aus unseren Klassen ganz nah an den echten Bienenstock draußen in unserem Schulgarten gehen und mithelfen – das war aufregend.

Wir anderen standen mit etwas Abstand vom Bienenstock dabei und beobachten das Treiben der Bienen ganz genau.

„Wir sahen sogar Bienen schlüpfen“

Insgesamt haben wir viel Wissenswertes über die Welt der Bienen gelernt und unsere Fragen stellen können. Jetzt wissen wir, dass etwa 60.000 Bienen in einem Sommerbienenstock und ca. 5.000 in einem Winterbienenstock leben. Dass zu einem Bienenvolk nur eine Bienenkönigin gehört, sehr viele Arbeitsbienen und nur 200 männliche Bienen, genannt Drohnen, haben wir auch erfahren. Die Bienenkönigin ist die größte Biene, wir konnten sie im Bienenstock sogar entdecken.

Viele Bienen, viele Aufgaben

Die Drohnen sind etwas größer als die Arbeitsbienen, denn sie haben fast keine Aufgaben im Bienenstock. Da sie keinen Stachel besitzen, durften sie auf unseren Händen landen, das war sehr spannend. Die Arbeitsbienen sind sehr fleißig, sie holen den Nektar mit ihrem Rüssel aus den Blüten, bringen ihn zum Bienenstock und verarbeiten den Nektar anschließend zu Honig. Es gibt verschiedene Honigarten: manche sind cremig, andere flüssig – je nachdem, von welcher Pflanze die Bienen den Nektar in einem Radius von etwa drei Kilometern gesammelt haben.

Es war sehr interessant zu lernen, wie aus einer Blüte der Honig ins Glas gelangt, welche vielfältigen Berufe eine Biene in ihrem Leben ausübt und welche lebenswichtige Bedeutung eine kleine Biene für unsere Umwelt hat.



Logopädische Praxis Detlef Woynar

Jütlandstraße 34a · 33729 Bielefeld-Brake
Tel.: 0521/7707076 · Fax 0521/7707970






www.logopaedie-woynar.de



michael holzweiler
garten- und landschaftsbau gmbh

www.mein-landschaftsgaertner.com

- + Planung
- + Beratung
- + Ausführung
- + Pflege

Herforderstraße 622 · 33729 Bielefeld-Brake · Fon (0521) 5577633

Grundschule und Förderverein Brake

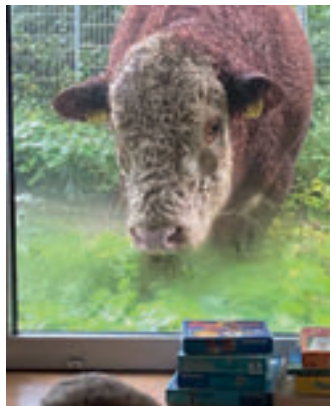
Huch, wer schaut denn hier durchs Fenster?

Grundschule Brake bekommt tierischen Besuch von Bulle Oskar

Die Grundschule Brake liegt bekanntlich im Grünen und in der Nähe eines landwirtschaftlichen Betriebes. So gehört es schon zum fast alltäglichen Bild, dass Hühner über das Schulgelände laufen oder das Krähen eines Hahns zu hören ist.

Am Morgen des 30. Augusts trauten einige Schüler*innen und Eltern ihren Augen nicht so recht. Mitten auf dem Weg entlang des Schulgebäudes stand Oskar – ein recht beeindruckender Bulle, der seelenruhig einen Blick ins Schulgebäude warf und sich das Treiben der Frühbetreuung in den OGS-Räumlichkeiten anschaute!

Schnell machte diese Meldung nicht nur in der Elternschaft die Runde, selbst Radio Bielefeld berichtete über diese ungewöhnliche Situation. Da mit solch einem ausgewachsenen Bullen nicht zu spaßen ist, wurde sicherheitshalber die Polizei gerufen. Mithilfe des Schulsozialarbeiters Herrn Schanderwitz und der Polizei konnte Oskar wieder sicher nach Hause gebracht werden. Somit war Oskar um kurz vor acht zurück auf seiner Weide, sodass er (leider) nicht zusammen mit den Kindern spannende Dinge lernen konnte.



Bulle Oskar auf dem Schulgelände der Grundschule Brake

wir gehen zu . . .



Holzweiler's Schnellimbiß

Braker Str. 46a · Bielefeld-Brake · Tel. 0521/76 14 16

Meisterbetrieb

Friedrich

Heizung Sanitär

Herforder Straße 602 · 33729 Bielefeld
 Tel: 0521-762988 · Fax: 0521-3294040
 info@meisterbetrieb-friedrich.de
 www.meisterbetrieb-friedrich.de



W. DEHNE

GmbH & Co.KG

- ABFALLENTSORGUNG
- ABSETZMULDEN U. CONTAINER
- BAUAUSSCHACHTUNG · KANALBAU
- ABBRUCH · PFLASTERARBEITEN



BI-Brake, Uferstraße 12-16
 www.dehne-bielefeld.de

Tel. 76 062

BARCZEWSKI



Barczewski GmbH · Vinner Holz 4 · 33729 Bielefeld
 T 0521 977 27-0 · F 0521 977 27-27 · M 0171 220 10 32
 info@barczewski.de · www.barczewski.de

✓ Steildach ✓ Flachdach ✓ Fassade

Ruth Köhne

Vierstimmige Bach-Choräle im Leipziger Hauptbahnhof!

Nein, kein spontanes Chorsingen unterwegs zu einem Chorfest irgendwo in einer Bahnhofshalle. Was hier am 15. Juni 2024 um 18:00 Uhr in der Osthalle des Leipziger Hauptbahnhofs zu erleben war, passte genau in das Konzept des Leipziger Bachfestes 2024, und war gut vorbereitet.

Mitsing-Konzerte sind schon lange fester Bestandteil der Leipziger Bachtage. In diesem Jahr war das „Mitsingen“ festes Programm, z.B. in allen 16 Konzerten, in denen die 66 Choralkantaten von J.S. Bach aufgeführt wurden.

Die Einladung der Veranstalter, am letzten Wochenende in den Leipziger Hauptbahnhof zu kommen, versprach allen begeisterten Chorsänger:innen ein einmaliges Erlebnis. Bereits eine halbe Stunde vor Beginn waren alle Stuhl- und Bankreihen besetzt. Auf dem Podium probten Chor und Orchester der Freien Waldorfschule Leipzig den ersten Choral aus der bekannten Choralkantate: „Wohl mir, dass ich Jesum habe.“ (BWV 147) unter der Leitung von Steffi Gerber, Musiklehrerin der Waldorfschule.

Die freudige Erwartung der großen Singgemeinde lag förmlich in der Luft, nachdem jede/jeder inzwischen das gesamte Liedprogramm im vierstimmigen Chorsatz in den Händen hielt und die Aufforderung auf der Titelseite: „Komm, sing mit uns!“ eigentlich nicht mehr brauchte.

Die Auswahl der Volkslieder wie „Auf, du junger Wandersmann...“, „In einem kühlen Grunde...“, „Muss ich denn zum Städtle hinaus...“ oder „Wohlauf in Gottes schöne Welt...“ traf genau die Erwartung der älteren Gene-

ration und die große Anzahl an jungen Sänger:innen wusste Steffi Gerber in ihrer Begrüßung neugierig auf etwas „ganz Neues“ zu machen. Das gelang ihr augenscheinlich auch mit der ungewohnten Mischung von Volkslied und Bachchoral.

*„Wohl mir, dass ich Jesum habe,
o wie feste halt ich ihn,
das er mir mein Herze labe,
wenn ich krank und traurig bin...“*

Dieser Bachchoral eröffnete das Mitsingkonzert. Wer noch nie die Strahlkraft des singenden Gotteslobes, und diese besonders in den Choralen von J.S. Bach erfahren hatte – hier konnte man sie erleben! Der Übergang zu den beliebten und bekannten Volksliedern gelang ohne Mühe. „Wo die Sprache aufhört, fängt die Musik an“, habe ich irgendwo einmal gelesen, und auch Martin Luther wusste schon: „Wer sich die Musik erkiest, hat ein himmlisch Gut gewonnen!“

Die Erfahrung, dass gemeinsames Singen die Menschen verbindet und Herz und Seele erreicht, war an diesem warmen Sommerabend in der Leipziger Bahnhofshalle besonders zu spüren! So konnte auch wie selbstverständlich das Volksliedprogramm durch den Choral: „Wer nur den lieben Gott lässt



walten ...“ aus der Kantate BWV. 93 unterbrochen werden. Und mit welcher Leichtigkeit wurde dieser vierstimmige Bachsatz von der großen Singgemeinschaft gesungen!

„... denn welcher seine Zuversicht auf Gott setzt, den verläßt er nicht.“

Hier war Hoffnung und Zuversicht in dem gemeinsamen Singen – auch dank der guten Akustik – zum Greifen nahe. Ein besonderer Höhepunkt dieses „Mitsing“-Konzertes war aber das bekannte Paul Gerhardt-Lied: „Befiehl du deine Wege ...“ nach der vierstimmigen Vertonung von J.S. Bach aus der Matthäuspasion, BWV 244. Es ist die Melodie von „O Haupt voll Blut und Wunden“, die Bach hier als Melodievorlage ausgewählt hat.

Die Erfahrung von Leid und Schmerz und die Bitte um Trost und Wegbegleitung kommt in dem langsamen Satz besonders zum Ausdruck und so wurde er hier zu dem Höhepunkt des Abends.

Wieder konnte man erleben, welche Dimension die Musik in ihrer Vielstimmigkeit der biblischen Botschaft geben kann – nicht nur in einem Kirchenraum sondern auch – und gerade hier, an diesem warmen Sommerabend in der Leipziger Bahnhofshalle!

*Befiehl du deine Wege,
und was dein Herze kränkt,
der allertreusten Pflege des,
der den Himmel lenkt.
Der Wolken, Luft und Winde,
gibt Wege, Lauf und Bahn,
der wird auch Wege finden,
da dein Fuß gehen kann.
(Paul Gerhardt)*

Ruth Köhne, September 2024

**Autohaus
FRITZ KOCH**



Wissen • Können • Leidenschaft
... seit 1933

Auf'm Kampe 1
33729 Bielefeld
Tel. 05 21 - 76 11 05

Katholische Kirchengemeinde Brake



kfd-Ausflug in den „Schokohimmel“



Der Sommerausflug unserer Frauengemeinschaft führte in diesem Jahr in die PetersSchokoWelt nach Lippstadt.



Mit zwei Bullis und einem Pkw machten wir uns am 2. Juli auf den Weg. Das regnerische Wetter konnte unsere gute Laune nicht trüben, denn am Ziel angekommen, erwartete uns eine Schokoladenfee. Im Fahrstuhl fuhren wir mit ihr in die 4. Etage in den sog. Schokohimmel, und von dort aus begaben wir uns mit ihr auf eine unterhaltsame Genussreise vom Ursprung des Kakao bis hin zur meisterlichen Handwerkskunst. Auch die 80-jährige Firmengeschichte kam nicht zu kurz. Wir schauten einem Chocolatier bei der Schöpfung köstlicher Pralinen zu und durften auch die eine oder andere Leckerei probieren. Ein Schokobrunnen lud zum Naschen ein.

Vom Schokohimmel zurück auf der Erde ließen wir uns in der Kaffeebar den Kaffee und Kuchen schmecken. Bevor wir die Heimfahrt antraten, konnte sich jede/r noch im Pralinenshop umschaun und natürlich auch einkaufen. Alle waren sich einig, dass es ein gelungener Nachmittag war. Im strahlenden Sonnenschein fuhren uns Alfons und Alfred (Bullifahrer) durch das landschaftlich schöne Lippstädter Land wieder sicher nach Hause.

Ein herzliches Dankeschön an alle!
Inge Ameskamp

HD Kottmeyer

GEBÄUDEDIENSTE

H.-D. Kottmeyer-Gruppe

SIE ERREICHEN UNS:

Fon: 0521.164640-0

bielefeld@hdkottmeyer.de

www.hdkottmeyer.de

GEBÄUDEREINIGUNG

PARKETTBEARBEITUNG

SCHÄDLINGSBEKÄMPFUNG



Einladung:
Sternwallfahrt zur Gottesmutter Maria von Kirche zu Kirche
Samstag, 21.09.2024
Treffpunkt 17.00 Uhr
Start in verschiedenen Gruppen.

Um 19.00 Uhr

Lichter-gottesdienst



im
Pfarrgarten
Maria Königin Baumheide



Alle sind herzlich willkommen!

Textile

bis 19.00 Uhr geöffnet

Waschstraße

Bitte wählen Sie:

	Programm	Vorwäsche	Wäsche	Faltung	Unfaller	Unfaller	Unfaller	Unfaller	Unfaller	Unfaller	Unfaller	Preis
1	●	●	●	●	●	●	●	●	●	●	●	9,50 €
2	●	●	●	●	●	●	●	●	●	●	☺	11,80 €
3	●	●	●	●	●	●	●	●	●	●	●	12,00 €
4	●	●	●	●	●	●	●	●	●	●	☺	13,80 €
5	●	●	●	●	●	●	●	●	●	●	●	13,90 €
6	●	●	●	●	●	●	●	●	●	●	☺	15,80 €

Wir lieben Autos. Deshalb: Microvel Textil + Christ Waschtechnik + "Lotus-Shampoo" + Hochdruck-Vorwäsche

Dreesbeimdiele
2m

Herforder Str. 625 + 631 · Bielefeld-Brake · an der B61

Posaunenchor Brake

Posaumentag 2024 in Hamburg

Alle 8 Jahre findet der Deutsche Posaumentag statt. Immer in einer anderen Stadt.

Da kommen dann 17.000 bis 20.000 PosaunenchorbläserInnen zusammen, um gemeinsam Musik zu machen und eine unglaublich starke Gemeinschaft zu erleben.

Dazu gehört natürlich auch die großartige Atmosphäre, die bei solch einer Mega-Veranstaltung der musikalischen Verkündigung und des Austauschs entsteht.



**Der Posaunenchor Brake
und der Gospelchor Altenhagen**

laden ein zum

Konzert

am

3. November 2024

Beginn: 17 Uhr in der ev. Kirche Brake

Musik zum Mitwippen und Spaß haben!

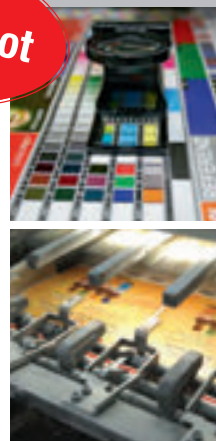
Stellenangebot

Verstärken Sie unser Team!

Wir suchen ab sofort:

- **Buchbinder (m/w/d) mit Erfahrung an Schneidemaschine und Falzmaschine in Vollzeit**

Ihre formlose Bewerbung richten Sie bitte an bewerbungen@druckerei-tiemann.de oder an untenstehende Adresse



Stark in der Region – Stark für die Region

Wir produzieren mit knapp 20 Mitarbeitern seit 60 Jahren Printprodukte. Schwerpunktmäßig bedienen wir regionale Kunden aus dem Pharma/Kosmetik- und Nahrungsmittelbereich.

Druckerei Tiemann
GmbH + Co. KG

Grafenheider Str. 94
D-33729 Bielefeld

Fon: 0521.97715-0
Fax: 0521.97715-10

www.druckerei-tiemann.de
info@druckerei-tiemann.de

Salon Sauvage – das Konzert am 1. September 2024

Hat jemand gemeint, „Salonorchester“ hätte etwas mit „Konzert“ zu tun? Falls ja, dann wurde er beim Konzert der Musikerinnen und Musiker von „Salon Sauvage“ eines Besseren belehrt. Zwar hätte eine Zusammenstellung aus den Genres Operette, Tango, Filmmusik und Wienerlied wohl auch im Kurpark von Bad Pyrmont erklingen können, aber bestimmt nicht in dieser kuratierten Auswahl und schon gar nicht in der gehörten Aufführungsqualität.

Unter der Leitung von Bernd Wilden am Klavier eroberten Luitgard Götte (Violine), Nataliya Salavei (Violine), Margarete Fiedler (Klarinette), Stella-Lucia Buzek (Violoncello) und Klaus Ebert (Kontrabass) das zahlreich erschienene Publikum im Sturm. Nach dem Eröffnungs-Potpourri aus der Operette „Maske in Blau“ zeigte Bernd Wilden, dass er nicht nur ein exzellenter Pianist, sondern auch ein begnadeter Conférencier ist. Wussten Sie, dass der Komponist besagter Operette als Friedrich Raimund Vesely geboren wurde, er die Namensabwandlung Fred Raymond aber für verkaufsfördernder hielt? Von ähnlich launigen Ansagen begleitet hörten wir frühe Samba-Versuche („Atraente“, 1877 von Francisca Gonzaga, Brasiliens erstem Popstar) oder ironische Zitate deutscher Heimatfilme der 1950er Jahre („Die Dorfmusik“).



v.l.n.r.: Luitgard Götte, Bernd Wilden, Nataliya Salavei, Margarete Fiedler, Stella-Lucia Buzek, Klaus Ebert

Großer Applaus für die fünf Mitglieder der Bielefelder Philharmoniker und den freischaffenden Dirigenten und Komponisten Bernd Wilden.

Ankündigung der nächsten Veranstaltung:

13. OKT Krimilesung mit Matthias Löwe – Hünenburgjagd –

Bröker ermittelt in seinem siebten Fall

Frisch erschienen ist der siebte Fall über den ermittelnden Hobby-Detektiv Bröker, ein Krimi des Autors Matthias Löwe. Endlich ein Bielefelder Ermittler! Worum geht es?

„Alles könnte so schön sein. Bröker feiert mit seinen Freunden Gregor und Sara Geburtstag in seinem Lieblingscafé. Beim anschließenden Verdauungsspaziergang im Teutoburger Wald treffen sie auf eine Gruppe Jäger. Diese stehen im Halbkreis um ihre jüngste Beute. Doch das Opfer ist ein Mensch, Doktor Osthuesenhenrich.“



Autor Matthias Löwe



Brökers kriminalistischer Instinkt ist geweckt, als die Polizei entdeckt, dass keine der Waffen der Jäger zur gefundenen Kugel passt. Ein Unfall scheint ausgeschlossen. Doch wer steckt dann hinter dem Anschlag? Ist es eine Gruppe radikaler Jagdgegner? Oder hatten die Eltern von Sara ihre Hände im Spiel: Der Tote hatte eine Beziehung zu ihrer Mutter. Und dann ist da noch ein jahrelanger beruflicher Rivale Osthuesenhenrichs ...“

Lassen Sie sich vom Thrill dieses Stoffes fesseln, und zwar am 13.10.2024 um 17:00 Uhr, wie immer im Gemeindehaus der Ev. Kirchengemeinde Brake, Glückstädter Straße 4.

Text und Fotos: Achim Bokermann

BOHNENKAMP
Optik. Uhren. Schmuck.



■ Ihr Spezialist für Gleitsichtoptik ■

Braker Straße 74 · 33729 Bielefeld · Telefon 0521 76625

Der Brake Kalender 2024

WOCHE	JANUAR 1 2 3 4 5	FEBRUAR 5 6 7 8 9	MÄRZ 9 10 11 12 13	APRIL 14 15 16 17 18	MAI 18 19 20 21 22	JUNI 22 23 24 25 26
Montag	1 8 15 22 29	5 12 19 26	4 11 18 25	1 8 15 22 29	6 13 20 27	3 10 17 24
Dienstag	2 9 16 23 30	6 13 20 27	5 12 19 26	2 9 16 23 30	7 14 21 28	4 11 18 25
Mittwoch	3 10 17 24 31	7 14 21 28	6 13 20 27	3 10 17 24	1 8 15 22 29	5 12 19 26
Donnerstag	4 11 18 25	1 8 15 22 29	7 14 21 28	4 11 18 25	2 9 16 23 30	6 13 20 27
Freitag	5 12 19 26	2 9 16 23	1 8 15 22 29	5 12 19 26	3 10 17 24 31	7 14 21 28
Samstag	6 13 20 27	3 10 17 24	2 9 16 23 30	6 13 20 27	4 11 18 25	1 8 15 22 29
Sonntag	7 14 21 28	4 11 18 25	3 10 17 24 31	7 14 21 28	5 12 19 26	2 9 16 23 30

WOCHE	JULI 27 28 29 30 31	AUGUST 31 32 33 34 35	SEPTEMBER 35 36 37 38 39 40	OKTOBER 40 41 42 43 44	NOVEMBER 44 45 46 47 48	DEZEMBER 48 49 50 51 52 1
Montag	1 8 15 22 29	5 12 19 26	2 9 16 23 30	7 14 21 28	4 11 18 25	2 9 16 23 30
Dienstag	2 9 16 23 30	6 13 20 27	3 10 17 24	1 8 15 22 29	5 12 19 26	3 10 17 24 31
Mittwoch	3 10 17 24 31	7 14 21 28	4 11 18 25	2 9 16 23 30	6 13 20 27	4 11 18 25
Donnerstag	4 11 18 25	1 8 15 22 29	5 12 19 26	3 10 17 24 31	7 14 21 28	5 12 19 26
Freitag	5 12 19 26	2 9 16 23 30	6 13 20 27	4 11 18 25	1 8 15 22 29	6 13 20 27
Samstag	6 13 20 27	3 10 17 24 31	7 14 21 28	5 12 19 26	2 9 16 23 30	7 14 21 28
Sonntag	7 14 21 28	4 11 18 25	1 8 15 22 29	6 13 20 27	3 10 17 24	1 8 15 22 29

Neujahr 01. Januar Ges. Feiertag 01. Mai Fronleichnam 30. Mai Weihnachten 25./26. Dezember
 Karfreitag 29. März Himmelfahrt 09. Mai Ges. Feiertag 03. Oktober
 Ostermontag 01. April Pfingstmontag 20. Mai Allerheiligen 01. November

Herbstferien: 14.10.24 bis 26.10.24 Weihnachtsferien 24./25.: 23.12.24 bis 06.01.26

GARTEMANN GmbH

- **Bedachung**
- **Industriedächer**
- **Asbestsanierungen**
- **Klempnerarbeiten**

- **Fassaden**
- **Zimmerarbeiten**
- **Gerüstbau, Gründächer**
- **Metaldächer**

Grafenheider Str. 88 a · 33729 Bielefeld
 Telefon 05 21 / 77 19 19
 mobil: 01 73 / 5 11 43 72
 E-Mail: gartemanngmbh@bitel.net
 www.bedachungen-gartemann.de



Hantels Galabau
Garten und Landschaftsbau

WIR STEMMEN ES FÜR SIE !

- ✓ **Baumpflege und Baumfällung**
- ✓ **Gartenpflege**
- ✓ **Gartengestaltung**
- ✓ **Dachbegrünung**
- ✓ **Pflasterarbeiten**
- ✓ **Teichbau**
- ✓ **Zaunbau**
- ✓ **Rodungsarbeiten**
- ✓ **Pflanzenarbeiten und Erdarbeiten**
- ✓ **Bewässerung und Entwässerung**

Lukas Hantel | Maagshöhe 11 | 33729 Bielefeld | Tel. 017631013781
 mail@hantels-galabau.de | www.hantels-galabau.de

Di 17.09.24	Abfallkalender: Restmüll Erscheinungstermin Brake Aktuell Nr. 97
Mi 18.09.24	
Do 19.09.24	
Fr 20.09.24	
Sa 21.09.24	Lichtergottesdienst im Pfarrgarten Baumheide 19 Uhr 10 Jahre Bielefelder Modell Braker Str. 111, 14-18 Uhr
So 22.09.24	
Mo 23.09.24	
Di 24.09.24	Abfallkalender: Biotonne
Mi 25.09.24	
Do 26.09.24	
Fr 27.09.24	
Sa 28.09.24	
So 29.09.24	
Mo 30.09.24	Abfallkalender: Wertstoffe
Di 01.10.24	Abfallkalender: Restmüll
Mi 02.10.24	
Do 03.10.24	Tag der Deutschen Einheit
Fr 04.10.24	
Sa 05.10.24	
So 06.10.24	
Mo 07.10.24	
Di 08.10.24	Abfallkalender: Biotonne
Mi 09.10.24	
Do 10.10.24	
Fr 11.10.24	
Sa 12.10.24	Dr. med. Nieder: eas hat Sport mit Arthrose oder Osteoporose zu tun?, Allsports Brake, 15 Uhr
So 13.10.24	brake.kulturell: Krimilesung mit Matthias Löwe, 17 Uhr, Ev. Gemeindehaus Brake
Mo 14.10.24	
Di 15.10.24	Abfallkalender: Restmüll
Mi 16.10.24	Sozialverband VdK: Mit dem Rollator unterwegs, Volkshaus Milse, 15 Uhr
Do 17.10.24	
Fr 18.10.24	
Sa 19.10.24	
So 20.10.24	
Mo 21.10.24	
Di 22.10.24	Abfallkalender: Biotonne
Mi 23.10.24	
Do 24.10.24	
Fr 25.10.24	
Sa 26.10.24	Handball Oberliga: TuS Brake - Spvg Steinhagen 19 Uhr, Brake
So 27.10.24	
Mo 28.10.24	Abfallkalender: Wertstoffe
Di 29.10.24	Abfallkalender: Restmüll
Mi 30.10.24	
Do 31.10.24	Reformationstag Handball Oberliga: TuS Brake - TuS Spenge 2, 20.15 Uhr, Brake
Fr 01.11.24	Allerheiligen
Sa 02.11.24	
So 03.11.24	Posaunenchor Brake und Gospelchor Altenhagen: Konzert ev. Kirche Brake, 17 Uhr

Mo 04.11.24	
Di 05.11.24	Abfallkalender: Biotonne
Mi 06.11.24	
Do 07.11.24	
Fr 08.11.24	
Sa 09.11.24	
So 10.11.24	Handball Oberliga: TuS Brake - Ahlener SG2 18 Uhr, Brake
Mo 11.11.24	
Di 12.11.24	Abfallkalender: Restmüll brake.kulturell: Mindener Stichlinge, Aula der Rudolf-Steiner-Schule, 19 Uhr
Mi 13.11.24	
Do 14.11.24	
Fr 15.11.24	
Sa 16.11.24	
So 17.11.24	Volkstrauertag
Mo 18.11.24	
Di 19.11.24	Abfallkalender: Biotonne Redaktionsschluss Brake Aktuell Nr. 98
Mi 20.11.24	
Do 21.11.24	
Fr 22.11.24	
Sa 23.11.24	Sozialverband VdK: Sicher durch die dunkle Jahreszeit, Volkshaus Milse, 15.30 Uhr
So 24.11.24	Totensonntag
Mo 25.11.24	Abfallkalender: Wertstoffe
Di 26.11.24	Abfallkalender: Restmüll
Mi 27.11.24	
Do 28.11.24	
Fr 29.11.24	Braker Weihnachtsmarkt 29.11.-01.12.
Sa 30.11.24	Handball Oberliga: TuS Brake - HB Bad Salzufen 19 Uhr, Brake
So 01.12.24	1. Advent
Mo 02.12.24	
Di 03.12.24	Abfallkalender: Biotonne Erscheinungstermin Brake Aktuell Nr. 98
Mi 04.12.24	
Do 05.12.24	
Fr 06.12.24	
Sa 07.12.24	
So 08.12.24	2. Advent
Mo 09.12.24	
Di 10.12.24	Abfallkalender: Restmüll
Mi 11.12.24	
Do 12.12.24	

Alle Angaben auf dieser Doppelseite ohne Gewähr und ohne Anspruch auf Vollständigkeit. Die Termine des Abfallkalenders haben ihre zentrale Gültigkeit nur für Brake. Im übrigen Verteilgebiet der Zeitung kommt es zu Verschiebungen.

hörAtelier

Daniela Koch





**Haben
Sie schon
gehört?**

**Wir sind Ihr
Partner für
individuelle
Hörsysteme und
Gehörschutz**

Johannisstraße 33-35 / 33611 Bielefeld / 0521 - 54371766

HBeckmann GmbH

Braker Str. 176
33729 Bielefeld/ Brake
Tel.: 0521/76 11 32






Sanitär • Heizung • Solar • Service

www.h-beckmann.de

FREIHEIT –
DOCH MIT
KLAREM ZIEL.

Mit einer Bestattungsvorsorge die letzte Reise selbst regeln.



BLEICHSTR. 221 • HOFSTR. 37
BRAKER STR. 101
www.bestattungshaus-bielefeld.de
Telefon 0521-3 75 68



BESTATTUNGSHAUS
Elbreder • Kley
Inh. Andreas Hudalla



60 Jahre AWO in Brake – Ein Stadtteil feiert

Die AWO in Brake blickt in diesem Jahr auf 60 Jahre beeindruckendes Engagement zurück. In der Woche vom 18. bis 24. August wurde dieses besondere Jubiläum ausgiebig gefeiert. Dabei stand nicht nur die Geschichte der AWO vor Ort im Vordergrund, sondern auch die Gemeinschaft und der Zusammenhalt, die Brake so besonders machen.

Ein Rückblick auf 60 Jahre AWO in Brake
Vor 60 Jahren wurde die AWO in Brake offiziell gegründet, obwohl der Altenclub bereits einige Jahre zuvor seine Arbeit aufgenommen hatte. Dieses Jubiläum bot nun den perfekten Anlass, um gemeinsam auf die vergangenen Jahrzehnte zurückzublicken und die vielen erreichten Meilensteine gebührend zu feiern.

Den Auftakt der Feierlichkeiten bildete ein Kabarett-Abend mit dem Duo Valenske und Rue aus der Distel in Berlin, das die Gäste mit viel Humor und ge-



sellschaftskritischen Anspielungen begeisterte. Weiter ging es am Mittwoch mit einem besonderen Frühstück im AWO KiJu Brake, zu dem zahlreiche Ehrengäste erschienen waren. Unter ihnen der Bezirksbürgermeister Holm Sternbacher und die Vorsitzende des AWO-Mitgliederverbandes Bielefeld, Karin Schrader. Für besondere Freude sorgte der Auftritt von Matthias Mawick in seiner Rolle als Hausmeister, der bereits beim 50-jährigen Jubiläum der AWO in Brake für gute Laune gesorgt hatte.

Ein Fest für die Gemeinschaft

Der Donnerstag stand ganz im Zeichen der älteren Generation: Über 60 Seniorinnen und Senioren aus Brake und Umgebung kamen zu einem großen Seniorennachmittag zusammen. Dank

der leckeren Torten und Kuchen der Bäckerei Sundermann wurde auch kulinarisch einiges geboten. Musikalisch untermalt wurde der Nachmittag vom Shanty-Chor des MGV Meierberg, der mit Liedern aus verschiedenen Jahrzehnten für Stimmung sorgte. Es wurde gesungen, geschunkelt und viel gelacht.

Das Team des AWO KiJu Brake stand während der gesamten Woche mit helfender Hand zur Seite und sorgte dafür, dass jede Veranstaltung reibungslos



verlief. Der Getränkewagen vom Tailors und der Food-Truck des AWO KiJu Brake machten das Verweilen bei den Feierlichkeiten noch angenehmer und boten Gelegenheit zum Klönen und Genießen.

Ein doppeltes Jubiläum

Doch nicht nur der Mitgliederverband der AWO in Brake feierte in dieser Woche ein rundes Jubiläum. Auch das AWO KiJu Brake konnte auf 50 Jahre erfolgreiche Jugendarbeit zurückblicken. Dieses doppelte Jubiläum wurde mit vielen weiteren Veranstaltungen rund um die Feierlichkeiten der AWO vor Ort gewürdigt. Ein Höhepunkt war das große Musikfestival am 24. August, das den krönenden Abschluss der Festwoche bildete.

Danke an alle Beteiligten

Die Jubiläumswoche der AWO in Brake war ein voller Erfolg. Mit zahlreichen schönen Veranstaltungen und vielen unvergesslichen Momenten wurde das 60-jährige Bestehen gebührend gefeiert. Ein herzlicher Dank geht an alle Mitwirkenden und Gäste, die diese Woche zu etwas ganz Besonderem gemacht haben. Schon jetzt freut sich Brake auf das nächste Jubiläum – in 10 Jahren ist es wieder soweit!



Ihr Marktplatz der Frische

Peilicke

**Jede Woche Top Qualität
zum "spitzen Preis"
Wir freuen uns auf Ihren Besuch
Ihr E-Peilicke + Team**

**Waagestraße 6 · 33729 Bielefeld-Brake · Tel. (05 21) 9 77 45 37
Wir sind Montag bis Samstag von 08.00 – 21.00 Uhr für Sie da!**

Sommer - und wieder keine Sommersonne aber Eis!

Keiner ließ sich vom Wetter abhalten. Um 15 Uhr waren alle 20 reservierten Plätze in der Eisdiele besetzt. Das Studieren der Eiskarte ist schon ein Genuss, so viele verschiedene Sorten. Dann werden die Eisköstlichkeiten serviert, jeder Eisbecher ist ein Hingucker – einer schöner als der andere. Es schmeckt vorzüglich, die Stimmung ist gut, auch ohne Sommersonne. Das war wieder mal ein schöner Nachmittag, der uns lange in Erinnerung bleibt. Ein Dankeschön an das Team der Eisdiele.



Kabarett-Duo Ruwe und Valenske begeistert in Brake

Unfreiwillig komisch – unter diesem Motto eröffnete das Kabarett-Duo Martin Valenske und Henning Ruwe am 18. August die Veranstaltungswoche zum Jubiläum der Arbeiterwohlfahrt (AWO) in Brake. Vor über 100 Gästen präsentierten die beiden Kabarettisten aus der Berliner „Distel“ ein Programm, das mit pointierten Anmerkungen und stichhaltigen Analysen zu aktuellen gesellschaftlichen und politischen Themen überzeugte.



Der Abend im gut gefüllten Saal des AWO KiJu Brake war geprägt von scharfsinniger Kritik, die stets mit einem Augenzwinkern vorgetragen wurde. Valenske und Ruwe nahmen kein Blatt vor den Mund, wenn es darum ging, Missstände in der Gesellschaft aufzuzeigen. Dabei gelang es ihnen, auch die absurdesten Gegebenheiten des Alltags humorvoll zu beleuchten und das Publikum immer wieder zum Lachen zu bringen.

Nach der ersten Hälfte des Programms hatten die Besucher in der Pause Gelegenheit, sich am Food-Truck des KiJu Brake und am Getränkestand des Taylors zu stärken, bevor es in die zweite Runde ging. Auch nach der Veranstaltung nutzten

AWO Quartier Brake

Ambulanter Pflegedienst
Wefelshof 9 • 33729 Bielefeld

☎ 05 21 - 32 92 29 10 (Büro)
@ apd@awo-bielefeld.de

Ambulanter Hospizdienst
☎ 05 21 - 932 02 53

Quartiersarbeit
☎ 01 73 - 672 54 70



viele Gäste die Gelegenheit, bei einem Getränk das Gesehene Revue passieren zu lassen und über die zahlreichen, teils skurrilen Beobachtungen der Kabarettisten zu diskutieren. Die gelungene Mischung aus Humor und Tiefgang machte den Auftritt von Ruwe und Valenske zu einem Höhepunkt der Jubiläumswoche der AWO in Brake und wird den Gästen sicherlich noch lange in Erinnerung bleiben.

Ein musikalischer Start in den Sonntag: Der Posaunenchor begeistert im Wefelshof

So könnte der Sonntag im Wefelshof immer beginnen: Mit klangvoller Musik vom Posaunenchor der Evangelischen Kirchengemeinde Brake. Unter der Leitung von Volker Panzer erfüllten die feierlichen Melodien des Chores den Raum und zauberten den Bewohnerinnen und Bewohnern des Wefelshofs ein Lächeln ins Gesicht.

Der Auftritt des Posaunenchors wurde mit großer Freude und Dankbarkeit aufgenommen. Viele Bewohnerinnen und Bewohner äußerten, dass die Musik ihnen nicht nur den Sonntag, sondern die gesamte Woche verschönerte. „Vielen herzlichen Dank“ war daher der allgemeine Tenor nach dem



OFFEN, AUFRICHTIG,
EHRlich

– das gilt auch
für die Kosten.



Braker Straße 48
33729 Bielefeld

Feldstraße 41
33609 Bielefeld

**BESTATTUNGEN
NIEHAUS**



☎ 0521 7 60 11 | 🌐 www.meinbestatter.de



Konzert. Der Posaunenchor schaffte es, mit seiner Musik eine wohltuende und friedliche Atmosphäre zu schaffen, die den Alltag im Wefelshof bereicherte.

Solche gemeinsamen Momente sind es, die das Leben im Wefelshof besonders machen. Mit ihrem Engagement und ihrer Hingabe leisten die Mitglieder des Posaunenchores einen wertvollen Beitrag zum Gemeinschaftsleben. Es bleibt zu hoffen, dass solche Auftritte auch in Zukunft das Leben im Wefelshof bereichern werden.



Bielefeld? – Gibt's nicht? – Gibt's!

Das stellten 43 Braker*innen fest, die sich für eine dreistündige Stadtrundfahrt am 13. Juni angemeldet hatten. Gleich zu Beginn erfuhren sie, dass unsere Stadt größer als Frankfurt a.M. ist, allerdings nur flächenmäßig, dass es bei uns etwa 20 Museen gibt und dass Arminias erste Spiele auf dem Kesselbrink ausgegetragen wurden.

Von Brake aus fuhren wir zur Uni und zur Fachhochschule. Nach einem kurzen Stopp ging es durch den Wellensiek, eine Muster-Gartensiedlung, auf

den Johannisberg. Hier genossen einige den Blick auf die Altstadt.

Wer den Weg zum Aussichtsrondell nicht schaffte, setzte sich auf eine Bank beim Kletterpark und beobachtete die Kletterer in Schwindel erregender Höhe. Durch Bethel führte uns der Weg dann zum japanischen Garten am Quellenhofweg. Dessen Besonderheiten wurden uns von einem Mitglied der Deutsch-Japanischen Gesellschaft erläutert. Den Abschluss bildete ein gemeinsames Kaffeetrinken im Hotel Lindenhof.



Text: Axel Hering

Termine & Hinweise



September bis November 2024

Frühstückstreff

AWO KiJu Brake, Glückstädter Str. 25, jeweils ab 9:30 Uhr
mittwochs 25.09. | 30.10. | 20.11.2024

Treffen in der „Brücke“ in Brake

donnerstags ab 16:00 Uhr
Termine: 24.10. | 14.11.2024

Veranstaltungen und Ausflüge

„Chic in Strick“ mit Grit Fischer

Mittwoch, 16.10.2024, 9:30 – 16:00 Uhr
der Verkauf findet im Wohncafé Wefelshof statt.
– Ohne Anmeldung! –

Regelmäßige Veranstaltungen im Wohncafé Wefelshof

Montags: Spielertreff von 15:00 bis 17:00 Uhr

Mittwochs: Gedächtnistraining, von 15:00 bis 16:30 Uhr,
im Wohncafé Wefelshof,
3.Quartal 2024: 18.09. | 25.09.2024
Termine für das 4.Quartal 2024 bitte bei
Christine Charalambous erfragen.
Tel.: 0521-770 72 75

Sütterlin Übersetzungen:

tel. Terminabsprache 05221-10 22 771 Axel Hering



**Weitere Informationen
bzw. Anmeldungen
bei Annette Becker, Tel.: 0521/770 888 1**

Bielefelder Modell Wefelshof

Lebendiger Sommer am Wefelshof

*Im Juni haben wir am Wefelshof gemeinsam mit der AWO und der BGW ein Sommerfest veranstaltet, zu dem wir Bewohner*innen mit Familie und Freunden sowie Menschen aus der Nachbarschaft herzlich eingeladen haben. Das Fest wurde gemeinsam vor Ort geplant und auf die Beine gestellt und durch ein paar musikalische Highlights zu einem stimmungsvollen Nachmittag.*



Den Auftakt des Festes machten die Kinder aus der Lama-Klasse der Grundschule vor Ort, welche die Gemeinschaft mit Gesang und Musikinstrumenten begeisterten. Dank des Wetters konnte die komplette Veranstaltung im Garten stattfinden. Das großzügige Kuchen- und Tortenbuffet, organi-

Regelmäßige Angebote im Wohncafé Wefelshof

Montag

- 10:00 bis 11:30 Uhr Kaffeezeit (ohne Anmeldung)
- Ab 15.00 Uhr Spielecafé (Ansprechpartnerin Annette Becker)

Dienstag

- 10:00 Uhr Schnippeltreff
- 12:00 Uhr Mittagessen (Anmeldung erforderlich)
- 14:30 Uhr Bewegungsangebot mit Jutta (ohne Anmeldung)

Mittwoch

- 15:00 Uhr Gedächtnistraining (Kursanmeldung erforderlich)



siert von den fleißigen Seniorinnen im Wohncafé, schmeckte allen unter Sonnenschirmen und Pavillons. Dazu spielte Kalli am Keyboard und sorgte mit seinem Gesang für Schwung. Am späteren Nachmittag gab es Salate – ebenfalls alle von der Hausgemeinschaft und ihren Familien vorbereitet – und dazu Würstchen vom Grill.

Zum Programm gehörte abschließend der Auftritt der Formation „Silent Green“, die mit ihrer großen Vielfalt an musikalischen Stücken und einer entspannten begleitenden Musik das Publikum begeistern konnte.

REWALD
Malermeister
#Wir sind Handwerk

Thomas Rewald
Mobil: 0170 – 8069905
Tel: 05221 – 1386330

thomas@rewald-malermeister.de
www.rewald-malermeister.de

REWALD
#Wir sind Handwerk

GEBÄUDE SANIERUNGEN

Tobias Rewald
Mobil: 0171 6852845
www.rewald-renovierungen.de

Bielefelder Modell Wefelshof

„Das ist hier gelaufen, wie am Schnürchen“ oder „Das war das beste Sommerfest, das wir je hatten“ hörte man noch Wochen später bei gemeinsamen Veranstaltungen im Haus. Dass dieses Sommerfest so großartig gelaufen ist, ist der Aktivität aller Mitwirkenden am Wefelshof zu verdanken. In dieser großartigen Gemeinschaft werden sicher noch weitere schöne Feste gemeinsam gefeiert!



Programm im Wohncafé

Neben dem Sommerfest gab auch wieder weitere kleinere Highlights wie das Bingocafé, einmal sogar als „Bingo Spezial“. Der Wefelshof hatte dabei Besuch einer Schülerin des Social Day aus Herford, die das „Tastbingo“ an ihrem Projekttag mit vorbereitet hat und für die Durchführung des Angebotes in den Sommerferien gerne dazu gekommen ist. Des Weiteren gab es wieder Angebote wie Kniffelcafé, gemeinsames Frühstück oder das Waffel- und

Spielcafé gemeinsam mit Kindern aus der OGS in Brake, bei dem die ganze Welt gepuzzelt wurde und über Urlaubspläne, Heimatländer und ähnliches gesprochen werden konnte.

Weiter beliebt ist der wöchentliche Mittagstisch bei dem sechs bis acht Menschen aus dem Quartier für die Gemeinschaft schnippeln und eindecken, damit im Wohncafé gegessen werden kann. Sehr gerne würde die Hausge-

meinschaft diesen Mittagstisch an einem weiteren Tag anbieten und sucht hierfür nun eine Helferin oder einen Helfer auf Übungsleiterbasis, die/der sich zutraut – mit Schnippelunterstützung aus dem Haus – für die Gemeinschaft zu kochen.

Infos gibt es bei Sanna Reinhold im Wohncafé oder unter 0173 – 6725470.

Erstmals gab es auch ein syrisches Mittagangebot, welches gut ankam und alle neugierig auf mehr kulinarische Vielfalt machte. Auch hier freut sich die Hausgemeinschaft, wenn weitere Menschen aus dem Quartier Lust haben, am Wefelshof ihre Heimatgerichte zu zeigen.

Kommende Angebote im Wohncafé:

Alle Infos zu anstehenden Veranstaltungen hängen vorab im Fenster am Marktplatz und im Wohncafé aus und können vor Ort erfragt werden. Sanna Reinhold ist dort montags bis freitags erreichbar, am besten zwischen 10.00 und 13.00 Uhr.

Monatliche Angebote wie Kniffelcafé, Bingocafé und Frühstück finden im Wechsel meist donnerstags oder freitags vormittags statt. Darüber hinaus gibt es an diesen Wochentagen auch thematische Einzelveranstaltungen, wie das Märchenfrühstück am Freitag, den 27. September, das Repaircafé am Donnerstag, 10. Oktober oder das Rolator-Training (Termin wird ausgehängt), zu denen Frau Reinhold Anmeldungen entgegennimmt.



Thomas Barndt

- Gärtnermeister
- Friedhofsgärtnerei

Grabgestaltung, Dauergrabpflege
auf den Friedhöfen Brake, Stedefreund, Laar



Brinkholz 8 · 33729 Bielefeld
 0171 89 25 700 ·  galabau-barndt@web.de

Unterm Strich mehr als Steuerberatung

FISCHER + ZAREMBA

Fischer & Zaremba GbR – Murmelweg 6 – 33729 Bielefeld – T 0521 3296960 – www.fischer-zaremba.de



Gemeinsam mit den Besuchenden vor Ort werden gerade Ideen ausgetauscht, welche Angebote es im Wohncafé bis Jahresende geben soll. Jeder ist eingeladen, beim Kaffee am Montag oder bei den Veranstaltungen Ideen einzubringen, um ein Programm für das Quartier zu entwickeln.

Im Wohncafé steht ein Bücher-Tauschregal, das vor Ort bereits gut genutzt wird. Die AWO vor Ort lädt ein, dort Bücher mitzunehmen und auszutauschen.

Fotos: Sanna Reinhold
und Karolin Kränke

Kontaktdaten für Rückfragen:
AWO Bielefeld
Soziale Dienstleistungen gGmbH
Wefelshof 9, 33729 Bielefeld
Mobil: +49 173 6725470
Mail: s.reinhold@awo-bielefeld.de
www.awo-bielefeld.de





HEIBROCK BRENNSTOFFE

Gustav-Bastert-Str. 8
33719 Bielefeld-Heepen
Tel. 0521 - 336409
Fax 0521 - 332120
info@heibrock-brennstoffe.de
www.heibrock-brennstoffe.de

Wir sind für Sie da:
MO - FR 8.00 - 18.00 Uhr
SA 9.30 - 13.00 Uhr

HOLZPELLETS
HEIZÖLE
PROPANGAS
TECHNISCHE GASE
KAMINHOLZ
HOLZKOHLE
BRAUN-/STEINKOHLE





Inspirationen für
schönes Wohnen

Böden | Türen | Terrassen | Sichtschutz | Bauen mit Holz

HolzLand Brinkmann
Braker Straße 12
33729 Bielefeld
www.holzland-brinkmann.de

Öffnungszeiten
Mo-Fr 08:00-18:00 Uhr
Sa 09:00-13:00 Uhr
shop.holzland-brinkmann.de

Ende September erscheint das Spielplanheft der Handballer des TuS Brake:

TuS Brake – Handball

2024/2025



Oberliga 1. Herren



Mit den
Spielplänen
aller
Mannschaften



Druckerei

seit 1963

Tiemann

GmbH + Co. KG

Grafenheider Straße 94 · D-33729 Bielefeld-Brake · Telefon (0521) 97715-0
Telefax (0521) 97715-10 · mail: info@druckerei-tiemann.de

Bei uns zählt
Ihr Ergebnis

Ihr Partner für
Druckprodukte



AWO KiJu Brake

Jubiläumswoche

Unser Haus ist 50 Jahre alt und der AWO Ortsverein in Brake 60 Jahre! Das haben wir gebührend gefeiert. Vom 18.08.2024 bis zum 25.08.2024, also von Sonntag bis Sonntag haben wir eine Woche Geburtstag gefeiert. Mit einem bunten Programm für Jung und Alt waren alle eingeladen mit uns in Erinnerungen zu schwelgen, gut zu Essen und zu feiern. Wir möchten uns herzlich bei allen bedanken, die mitgemacht und mitgeholfen haben!

Krach am Teich 2024

Nach einem Jahr Pause war es endlich wieder soweit. Krach am Teich ging in die zweite Runde. Als Höhepunkt der Jubiläumswoche spielten am 24.08.2024 sechs Bands, bei bestem Open-Air-Wetter, von 14 bis 24 Uhr auf dem Außengelände des AWO KiJu Brakes. Ein abwechslungsreiches Programm, brütende Hitze und ein bestens gelauntes Publikum. Krach am Teich hatte alles, was ein gutes Festival ausmacht.



Open-Air-Kino

Immer am zweiten Freitag im Monat lädt das AWO KiJu Brake zum Open-Air-Kino auf dem Grundstück der Grundschule Brake ein. Einfach den Schildern im Park folgen und sich dazu setzen. Über Instagram und co. dürfen gerne Filmwünsche und Ideen mitgeteilt werden, wir schauen dann was möglich ist.



Audio Adventure

Immer am letzten Freitag im Monat wird das AWO KiJu Brake zur Jugenddisco. Für alle zwischen 14 und 18 Jahren haben wir von 19 bis 23 Uhr geöffnet und laden im Bistro zu Mocktails, Tanzen und Mitsingen ein. Gespielt wird von unseren Haus-DJane's und -DJ's, was die Jugend hört. Musikwünsche sind immer gerne gesehen (und gehört).

Nachtfrequenzen

Zusammen mit dem Hot Schildesche, laden wir am 28.09.2024 von 15 - 21 Uhr alle Zocker*innen und Gaming Nerds herzlich zu den Nachtfrequenzen ein. Kapert unsere Spielewelten,

Physiotherapeut/In gesucht
(Minijob, Voll- oder Teilzeit z.B. abends, samstags,...)

abwechslungsreiche Tätigkeit in einem herzlichen Team

Fortbildungen zahlen wir, z.B. Aquafitness, Baby-Schwimmen, Bobath, man. Therapie, Kinder-Therapie, Yoga, Pilates, ...

Sonntags ist das Schwimmbad für Dich & Deine Familie frei

praxis für physiotherapie
requardt

weitere Vorteile unter
www.praxis-requardt.de
Husumer Str. 167 33729 Bielefeld (Brake)



die von Expert*innen professionell nur für euch vorbereitet werden. Tauscht eure Trading Cards, spielt Tabletop und lasst eure Fantasie bei Pen&Paper kreative Kreise ziehen. Wir bereiten passende Räume für euch vor und bieten vielfältige und spannende Workshops für alle Geschmäcker und Levels an.



LAN-Party

Im Oktober wollen wir die Nacht zum Tag machen und laden alle ein, die den Retro-Charme einer LAN wieder oder zum ersten Mal erleben wollen. Mitgebrachte Computer werden in einem lokalen Netzwerk verbunden, gespielt werden kann alles, was einen Offline Multiplayer besitzt.

KiJu Brake

LAN-PARTY

Samstag, der 19.10.2024
Beginn: 18:00 Uhr
Ende: 08:00 Uhr

Du bist interessiert oder hast Fragen?
Schreib uns: kiju-eventteam@awo-owl.de

Glückstädter Straße 25, 33729 Bielefeld
www.awo-kiju-brake.de / @kiju_brake

Praxis für traditionelle chinesische Medizin



**Heilpraktikerin
Melanie Pardon**

Lämmkenstatt 29, 33729 Bielefeld
www.melaniepardon.com
MelaniePardonTcm@web.de
 0178 5209343



Freiwillige Feuerwehr Brake

Floriantag der Freiwilligen Feuerwehr Brake

Ein Tag voller Erlebnisse und Gemeinschaft

Am 16. Juni 2024 war es wieder soweit: Die Freiwillige Feuerwehr Brake lud zum alljährlichen Floriantag ein. Bürgerinnen und Bürger aus Brake und Umgebung besuchten das Gerätehaus in der Stedefreunder Str. 18, um das traditionelle Feuerwehrfest zu feiern. Von 11 bis 18 Uhr gab es für kleine und große Feuerwehrfans viel zu entdecken.

Neben den modernen Löschfahrzeugen der Feuerwehr präsentierten sich auch die Helfer des Technischen Hilfswerks (THW), der Deutschen Lebens-Rettungs-Gesellschaft (DLRG) und der Jugendfeuerwehr. Ein Höhepunkt des Tages war eine besonders realistische Übung mit echten Flammen, die die Zuschauer in Atem hielt.

Bei der Übung wurde ein Unfall nachgestellt: Eine Autofahrerin war von der Straße abgekommen, gegen einen Baum geprallt und der Wagen in Brand geraten. Unter den aufmerksamen Blicken der Zuschauer rückten die Braker Feuerwehr und die Jugendfeuerwehr West-Vilsendorf mit Blaulicht und



Marc Letmade schenkt die Erbsensuppe aus

Martinshorn an. Während die Nachwuchsretter die Brandbekämpfung übernahmen, setzten die erfahrenen Feuerwehrleute schweres technisches Gerät ein. Mit einer hydraulischen Rettungsschere wurde auf der Fahrerseite ein Zugang geschaffen, um die Patientin zu befreien. Zwei Feuerwehrkameraden mit rettungsdienstlicher Qualifikation übernahmen die medizinische Versorgung. Parallel dazu erklärte der erfahrene Feuerwehrmann Peter Dopheide den Zuschauern, wie ein solcher Einsatz im Detail abläuft.

Als Statistin im Unfallwagen stellte sich unsere Kameradin Berfin Sansar zur Verfügung.



Professionelle Rettung aus dem Unfallwagen

wir backen für Sie !

... doch Sie sollten wissen
wir sind nicht nur

ein reichhaltiges Brotsortiment
· für jeden Geschmack

- IHR BÄCKER -

o'fenrische Brötchen
in reicher Vielfalt



bei uns bekommen
Sie auch - Käse und
Wurstspezialitäten.

Kuchen und Feingebäck
für Genießer

- also · Frische aus einer Hand !

Braker Str. 92 · 33729 Bielefeld-Brake · Telefon 0521 / 76855



Freiwillige Feuerwehr Brake



Sebastian Stussig u. Blaz Kovac nach dem Gottesdienst



Vorfreude bei der Jugendfeuerwehr

Neu in diesem Jahr war der ökumenische Gottesdienst am Morgen, gestaltet von den Pfarrern Sebastian Stussig und Blaz Kovac sowie dem Posaunenchor der evangelischen Kirchengemeinde Brake. Dieses Angebot wurde gut angenommen und viele Besucher suchten anschließend das Gespräch miteinander oder griffen direkt zur traditionellen Erbsensuppe, die nach 220 Portionen ausverkauft war. Die Erbsensuppe gehört neben dem Kuchenbuffet seit Jahren zu den Favoriten der Besucher. Für Abkühlung an diesem warmen Tag

sorgten auch die Mitglieder der Jugendfeuerwehr Ost. Die Kinder hatten die Möglichkeit, ein echtes Strahlrohr zu bedienen und mit Wasser fiktive Flammen zu bekämpfen. Neben diesen Aktivitäten erfreute eine Hüpfburg die kleinen Besucher, während Eltern und Interessierte vielfältige Informationen über die Arbeit der Feuerwehr erhielten.

Die DLRG-Ortsgruppe Brake demonstrierte lebensrettende Sofortmaßnahmen an einer Puppe, erklärte Knoten und stellte ihre Rettungsgeräte vor. Die

Besucher erhielten wertvolle Tipps zur Wiederbelebung, unter anderem die Empfehlung, die Reanimation zu zweit durchzuführen, um optimal agieren zu können, bis professionelle Hilfe eintrifft.

Insgesamt war der Floriantag der Freiwilligen Feuerwehr Brake nicht nur ein Fest für die Feuerwehrfamilie, sondern auch ein lebendiger Ausdruck der Dorfgemeinschaft und ihres Engagements für Sicherheit, Tradition und Zusammenhalt. Die rege Beteiligung und die positive Resonanz der Besucher – trotz des warmen und regnerischen Wetters – haben wieder einmal gezeigt, wie wichtig solche Gemeinschaftsveranstaltungen sind.

Die Löschabteilung Brake freut sich bereits auf den Floriantag im kommenden Jahr. Vorher sehen wir uns alle beim diesjährigen Braker Weihnachtsmarkt, der vom 29. November bis 01. Dezember 2024 stattfinden wird.

Unter der Rufnummer des Gerätehauses ist die Löschabteilungsführung Montag - Freitag 08.00 - 20.00 Uhr erreichbar.

Telefon Gerätehaus: 0521/761133.
In Notfällen immer die 112 wählen!

Mail: info@ffwbrake.de
www.ffwbrake.de

Hauptuntersuchung fällig?
Gerne sind wir Mo - Fr von 8.30 - 11.30 Uhr und 15.00 - 17.00 Uhr für euch da!
Einfach ohne Termin vorbeischaun.
Weitere Dienstleistungen:
Unfallgutachten · Abgasuntersuchung · EBE nach § 21 · Änderungsgutachten · Oldtimergutachten

www.sks-owl.de

Gesangunterricht
CHRISTEL BRINDÖPKE

Stimm Aufbau – Stimmgesundheit
Auch als Online-Unterricht möglich!
c.brindoepe@bitel.net
Tel.: 0521 - 889657

Wohncafé Braker Straße 111

Wir feiern 10 Jahre Bielefelder Modell

Braker Str. 111 und 111a

Am Samstag, den 21.09.2024 ist es soweit:

Bei Kaffee und Kuchen, Bratwurst und Pommes Frites, schwungvoller Musik und Tanzeinlagen der **Kinder- und Jugend Hip-Hop Gruppe** des TuS Vilsendorf und der **Line-Dance-Gruppe Jürmker Sunsetliners** des TuS Jöllenbeck möchten wir mit unseren Nachbar*innen, Freunden und Freundinnen und allen Interessierten aus Brake einen schönen, bunten Nachmittag verbringen. Jede*r ist auf unserer Jubiläumsfeier herzlich willkommen!

Das Fest beginnt um 14.00 Uhr und endet zwischen 18.00 und 19.00 Uhr.

Wir, die Mieter*innen des Bielefelder Modells, freuen uns auch im Namen der BGW, des Vereins Gepflegt Wohnen und des ambulanten Pflegedienstes Mellycox auf Sie!

Neues aus dem Wohncafé

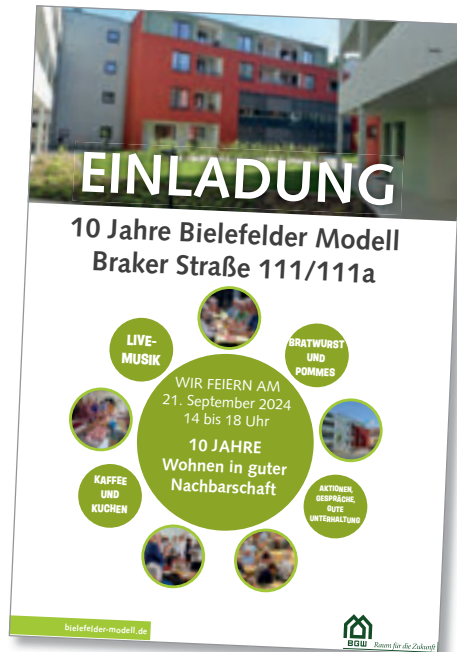
Neues Angebot: Smartphoneberatung
Seit ein paar Wochen findet einmal im Monat eine offene Beratung zum Thema: Umgang mit dem Smartphone/ Tablet statt.



Jens Rudy geht in ruhiger Art und Weise auf Fragen, Probleme und Unsicherheiten in der Anwendung dieser Geräte ein. **Nächster Termin: 27.09.2024 um 14.00 Uhr im Wohncafé**

Yoga im Sitzen (Stuhlyoga)

Studien belegen, dass Yoga sich positiv auf unsere Gesundheit auswirkt. Es hat viele Vorteile für die körperliche und geistige Gesundheit, darunter eine verbesserte Körperhaltung, Flexibilität, Kraft, Balance und Körperbewusstsein.



Damit auch Menschen mit eingeschränkter Beweglichkeit davon profitieren können, wurde Yoga im Sitzen entwickelt. Im Wohncafé an der Braker Straße gibt es demnächst die Möglichkeit diese Methode unverbindlich und kostenlos an zwei Nachmittagen kennenzulernen.

In Zusammenarbeit mit dem Studio „Yoga wirkt“ möchte Sandra Krüger, ausgebildete Yogalehrerin, Interessierten diese Bewegungsform nahebringen. **Die Termine: montags, 23.09.2024 um 14.30 Uhr, 07.10.2024 um 14.30 Uhr Sportbekleidung ist nicht erforderlich, es sollte aber etwas Bequemes sein.**

Ute Heinrich (Quartiersmanagerin)

0160 95853076

Text aller Artikel: Ute Heinrich

Fotos: Ille Stemmer und Ralf Kaiser

Unsere regelmäßigen offenen Angebote im Wohncafé

Montag

- **Basteln mit Gisela:** 15.00 Uhr (14-tägig: 30.09., 14.10., 28.10., 11.11., 25.11.)
- **„Horst macht Musik“:** 16.00 Uhr (14-tägig: 23.09., 07.10., 21.10., 04.11., 18.11., 02.12.)
- **Yoga im Sitzen:** 14.30 Uhr (23.09. und 07.10.2024 (Kennenlernangebot))

Dienstag

- **Spaziergang durch Brake:** 10.00 Uhr (14-tägig: 24.09., 08.10., 05.11., 19.11., 03.12., 17.12)
- **„Fit für 100“ Gymnastik:** 16.00 Uhr (wöchentlich)

Mittwoch

- **Spielegruppe:** 15.00 Uhr (wöchentlich)
- **Skatgruppe:** 14.30 Uhr (wöchentlich)

Donnerstag

- **Aquarellmalerei:** 15.00 Uhr (wöchentlich)

Freitag

- **Offenes Singen am Klavier:** 15.30 Uhr (14-tägig: 20.09., 04.10., 18.10.)
- **Smartphoneberatung,** 14.00 Uhr (27.09.2024, weitere Termine siehe Aushang im Wohncafé)

Samstag

- **Nachbarschaftsfrühstück:** 09.30 Uhr (jeden letzten Samstag im Monat: 28.09., 26.10., 30.11.2024) **Nur mit Anmeldung im Wohncafé bis spätestens 2 Tage vorher**

Es handelt sich um offene Angebote für alle Braker Bürgerinnen und Bürger

Maler- und Lackierarbeiten
Kunstharzputze
Teppichböden
Vollwärmeschutzverbund-Systeme



Malerbetrieb
GmbH

Rommeestraße 24 · 33729 Bielefeld · Tel. 05 21/76 32 24 · Fax: 05 21/76 32 10

Unsere Leistungen für Ihre Gesundheit:

- Krankengymnastik und Physiotherapie
- Krankengymnastik ZNS (KG-ZNS nach Bobath)
- Manuelle Therapie
- Manuelle Lymphdrainage
- Massage
- Heißluft und Fango
- Kiefergelenkbehandlung (CMD)
- Elektro- und Ultraschalltherapie
- Funktionelle Orthonomie und Integration (FOI)
- Dorn-Therapie (Wirbelsäulentherapie)
- Rückenschule
- Pilateskurse
- Schröpfen
- Kinesio Tape
- Hausbesuche



Überraschen Sie doch Familie, Freunde oder Bekannte mit einem Gutschein. Wir gestalten diesen gerne auch individuell nach Ihren Wünschen!

Termine nach Vereinbarung!



Interview mit Alexander Buchwald

Guten Tag Herr Buchwald, schön dass Sie Zeit für ein paar Fragen haben.
Guten Tag.

Unser letztes Gespräch liegt ja nun schon einige Jahre zurück – es war, glaube ich, zu ihrem 10-jährigen Praxisjubiläum. Was hat sich in der Zwischenzeit in der Praxis verändert?

Da gab es einige Veränderungen. Wir haben beispielsweise unseren Personalstamm aufgestockt, um im Bereich der Hausbesuche flexibler sein zu können und es gibt nun auch eine Kollegin, die speziell für unsere Patientinnen und Patienten in Pflegeeinrichtungen zuständig ist.

Das hört sich nach viel Arbeit an. Wie schaffen Sie es, bei dem heutigen Personalmangel geeignete Mitarbeiterinnen und Mitarbeiter zu finden?

Die Situation ist nicht einfach, aber seit etwa drei Jahren arbeiten wir mit Ausbildungsschulen für Physiotherapeuten zusammen und bieten zudem auch Praktikumsplätze an. Auf diesem Weg haben wir bereits einen neuen Mitarbeiter gewinnen können, der jetzt als Vollzeitkraft in der Praxis tätig ist. Und ab Herbst dieses Jahres werden zwei weitere junge Kollegen unser Team verstärken.

Die meisten Ihrer Angestellten sind ja bereits mehrere Jahre bei Ihnen beschäftigt. Woran liegt das aus ihrer Sicht?

Ich denke, wir haben ein hervorragend eingespieltes Team, das sich nicht nur im beruflichen Umfeld gut versteht. In Teambesprechungen versuchen wir den Praxisablauf bestmöglich zu

gestalten und uns über neue Behandlungsmethoden auszutauschen, die dann bei Fortbildungen erlernt werden können.

Und worauf führen Sie den beständigen Patientenzuwachs zurück?

Wir sind ein Praxisteam, das bemüht ist, immer ein offenes Ohr für unsere Patientinnen und Patienten zu haben. Dementsprechend versuchen wir gerade bei akuten Fällen, sofern es möglich ist, einen zeitnahen Termin anzubieten. Ein weiterer Vorteil für unsere Patientinnen und Patienten ist auch die Tatsache, dass unser Behandlungsintervall nach wie vor 30 Minuten beträgt, was heute nicht mehr oft angeboten wird.

Das ist sehr erfreulich. Zum Schluss noch eine letzte Frage: Wie sieht die Zukunft der Praxis aus?

In nächster Zeit wird sich einiges bei uns tun. So möchten wir die Möglichkeit nutzen, die Praxis hier am Standort umzubauen und zu vergrößern. Die Bauanträge sind gestellt, und wir hoffen, an dieser Stelle zum Jahresende weitere Infos und eventuell auch erste Bilder vom Baubeginn zeigen zu können.

Da möchte ich nun doch noch einmal nachfragen: Größere Praxis, mehr Behandlungsräume – was bedeutet das?

Im Verhältnis zu unseren Patientinnen und Patienten ändert sich nichts, denn es sieht so aus, als wenn beide Kolleginnen, die zur Zeit in Elternzeit sind, passend zur Fertigstellung wieder in den Praxisbetrieb einsteigen werden.

Dann bedanke ich mich für Ihre Zeit und wünsche Ihnen und Ihrer Praxis alles Gute.

Vielen Dank, auch Ihnen alles Gute.



Hebridenstraße 44 | 33729 Bielefeld/Milse
Telefon: 0521 329138-4 | Telefax: 0521 329138-5
info@physio-buchwald.de | www.physio-buchwald.de

Heimatverein Brake



„Ein Engeltorbogen für Brake“

So stand es auf einer großen Pappe am Eingang zum Sommerfest des Heimatverein Brake.

Vor einem Jahr machten sich Michael Pohl, Waldemar Neumann und Ralph Kamp auf, den seit 2018 auf einem Lagerplatz in Eickum abgestellten Torbogen nach Brake zu holen.



Waldemar Neumann (links) und Michael Pohl (rechts) zeigten Bilder vom wiedergefundenem Engeltorbogen aus dem Ziemannshof.



In der Firma Stickan fanden unsere Mitglieder einen Platz zur Aufbereitung. Schon viele Wochen arbeiten Waldemar und Michael an dem guten Stück.

Später möchten alle Braker bestimmt den Engeltorbogen im Husemannpark aufgestellt sehen. Es dauert jedoch noch einige Zeit.

In der aufgestellten Spendendose kamen bis jetzt 150 € zusammen.

Liebe Leserinnen, liebe Leser, wenn Sie auch für den Engeltorbogen spenden möchten, hier sind unsere Kontodaten:
Sparkasse Bielefeld,
IBAN DE29 4805 0161 0004 0037 29
Kennwort Engeltorbogen.

Eckhardt Meier (Vorsitzender)





**DURCHKLICKEN
UND
DURCHBLICKEN**

– unsere neue
Internetseite.

www.meinbestatter.de

**BESTATTUNGEN
NIEHAUS**

Braker Straße 48
33729 Bielefeld

Feldstraße 41
33609 Bielefeld

0521 7 60 11 | www.meinbestatter.de



Allianz 

**DAS ENERGETISCHE
MODERNISIERUNGSDARLEHEN
DER ALLIANZ**

**Energetisch sanieren –
nachhaltig profitieren**

Mario Filipiak

Generalvertretung der Allianz
 Braker Str. 94
 33729 Bielefeld
 ☎ 05 21.7 72 46 06
 mario.filipiak@allianz.de

ALLIANZ-FILIPIAK.DE

Sozialverband VdK Nordrhein-Westfalen

Sicher durch die dunkle Jahreszeit



Foto: © Pixabay

Je kürzer die Tage, desto höher die Unfallgefahr für Fußgänger.

Nach einer Studie vom Verkehrssicherheitsrat verunglücken in den Monaten von November bis Januar durchschnittlich ein Drittel mehr zu Fuß Gehende als im Schnitt in den anderen Monaten.



Kreisverband Bielefeld Ortsverband Nord

Wie sie sicher als Fußgänger durch die dunkle Jahreszeit kommen, gibt es Tipps, bei der Veranstaltung vom Sozialverband VdK Bielefeld OV Nord in Kooperation mit dem Amt für Verkehr.

Am Samstag, den 23.11.2024 um 15:30 Uhr im „Volkshaus Milse“, Elverdisser Str. 36, 33729 Bielefeld/Milse. Anmeldung bis zum 18.11.2024 unter Tel. 0521 771292 oder Email: ov-bielefeld-nord@vdk.de. Die Veranstaltung ist kostenlos!

Mit dem Rollator sicher unterwegs

Tipps und Tricks rund um den Rollator

Viele Menschen nutzen den Rollator, um mobil zu bleiben und (wieder) aktiv am Leben und somit auch am Straßenverkehr teilzunehmen. Rollato-

ren sichern Nutzern einerseits ein großes Stück Mobilität, andererseits birgt diese „neue“ Bewegungsfreiheit Risiken und Gefahren.



Foto: © Pixabay

Wir installieren Zufriedenheit...

Ernst R. Schmidt GmbH

Braker Straße 58 • 33729 Bielefeld
Telefon: 05 21 / 7 66 28
Mobil: 01 71 / 40 80 242

Kundendienst
Sanitär
Heizung

... seit 1908

www.schmidt-installation.de

NELE NOLTING
PRAXIS FÜR LOGOPÄDIE

NEHMEN SIE GERN KONTAKT MIT MIR AUF!
STEDEFREUNDER STRASSE 121
33729 BIELEFELD-BRAKE
+49 (0) 521- 40026979
NOLTING@LOGOPAEDIEBRAKE.DE

Der Sozialverband VdK OV Nord bietet in Kooperation mit dem Amt für Verkehr **am 16.10.24 um 15:00 Uhr im „Volkshaus Milse“ Elverdisser Str. 36 in 33729 Bielefeld/Milse** ein Verkehrssicherheitstraining für Fußgänger, die einen Rollator nutzen an.

Neben einem Sicherheitscheck kann die sichere Handhabung im Rollator-Parkour ausprobiert werden. Außerdem gibt es Tipps und Tricks rund um den Rollator.

Die Veranstaltung ist auf 12 Teilnehmer begrenzt. Sollten sich mehr Interessierte anmelden, wird ein zusätzlicher Termin angeboten.

Anmeldung bis 13.10.24 unter Tel. 0521 771292 oder Email: ov-bielefeld-nord@vdk.de erbeten. Die Veranstaltung ist kostenlos!

Eventbahnhof Bielefeld

Mit dem historischen Sonderzug an die Weser

Ein Erlebnis der besonderen Art

Am 29. September 2024 heißt es wieder: Einsteigen, Türen schließen, und los geht's! Um 09:15 Uhr startet der nostalgische Oldtimerzug vom Bielefelder Hauptbahnhof.

Mit einer Diesellok aus den 50er Jahren an der Spitze und Waggons aus den 20er, 30er und 50er Jahren im Schlepptau, können die Teilnehmer Bahnfahren wie in längst vergangenen Zeiten genießen.

Das Ziel ist das malerische Hameln an der Weser! Vorher lohnt sich ein Blick in den Speisewagen. Hier können die Teilnehmer sich mit Snacks und Getränken versorgen. In Hameln angekommen, wartet bereits der berühmte Rattenfänger auf die Fahrgäste. Bei einer einstündigen Stadtführung lernen die Teilnehmer die beeindruckende Architektur der Weserrenaissance kennen.

Für alle Fahrgäste wurde exklusiv ein Schiff der Weserflotte gechartert. Um 13:45 Uhr treffen sich alle am Schiffsanleger. Drei Stunden lang gleiten die Gäste gemütlich Richtung Grohnde und zurück.

Das Komplettpaket – Zugfahrt, Stadtführung und Weserschiffahrt – gibt es für Erwachsene schon für 79,- Euro. Kinder von 6 bis 13 Jahren zahlen nur die Hälfte, und die Kleinsten bis 5 Jahre fahren sogar kostenlos mit.

Sonderfahrt mit dem Oldtimerzug am 29.09.2024 nach Hameln mit Schifffahrt auf der Weser



Abfahrt Bielefeld Hauptbahnhof: 09:15 Uhr
Ankunft Hameln Hauptbahnhof: 11:15 Uhr
Abfahrt Hameln Hauptbahnhof: 18:00 Uhr
Ankunft Bielefeld Hauptbahnhof: 19:40 Uhr

Ticketverkauf nur am: Möbelbahnhof · Altenburger Str. 2 · 33699 Bielefeld
Infos unter: www.event-bahnhof.com · Telefon: 0521-32 92 20 07

Sie möchten dabei sein? Dann melden Sie sich über unser Kontaktformular auf event-bahnhof.com an. Bitte geben Sie die Anzahl der Personen und das Alter der Kinder an. Wir senden Ihnen dann alle weiteren Infos per E-Mail zu. Alternativ können Sie Ihre Fahrkarten auch direkt im Möbel-Bahnhof, Altenburger Str. 2, 33699 Bielefeld abholen und bar bezahlen. Dort erhalten Sie auch einen Stadtplan von Hameln.

Infos & Kontakt: Eventbahnhof, Matthias Barkholz
Altenburger Str. 6, 33699 Bielefeld, Tel. 0521-32922007
www.event-bahnhof.com, info@event-bahnhof.com

ZAHNÄRZTLICHE GEMEINSCHAFTSPRAXIS PANKRAZ & LICHAGIN



Elverdisser Straße 42
33729 Bielefeld
Deutschland

Tel: 05 21 - 7 70 82 88
pankraz-lichagin@gmx.de
www.praxispankrazlichagin.com

Unser Leistungsangebot:

- Implantation
- hochwertiger ästhetischer Zahnersatz
- ästhetische und funktionelle Korrektur der Zahnfehlstellungen
- Wurzelkanalbehandlung (Zahnerhaltung)
- Parodontosebehandlung (Zahnerhaltung)
- Prophylaxe (professionelle Zahnreinigung)
- Bleaching (Zahnaufhellung)
- Fissurenversiegelung
- Lasertherapie

Zum neuen Schuljahr 2024 sind auch noch
Ausbildungsplätze
frei!

**Wir suchen außerdem:
Zahnmedizinische
Fachangestellte**
Bewerben Sie sich bei uns!

Telefonisch erreichen Sie uns innerhalb unserer Öffnungszeiten
Mo-Do von 09-13 Uhr
und 14-19 Uhr
Fr von 09-13 Uhr

Übrigens:
Gerne vereinbaren wir mit Ihnen bei Bedarf einen Termin außerhalb unserer Öffnungszeiten.
Sprechen Sie uns an!

Sport- und Gesundheitszentrum Brake

Warum es sich lohnt, auch im Alter mit Fitnessstraining anzufangen, ...

... verraten uns zwei Expertinnen aus dem Sport- und Gesundheitszentrum Brake.



v.l.: Anne Praest, Nelli Heidebrecht und Stephie Meyer

Die beiden diplomierten Sportwissenschaftlerinnen Anne Praest und Stephie Meyer sind seit 25 Jahren im Kurs- und Trainingsbereich des Sport- und Gesundheitszentrums tätig und unterstützen Menschen dabei, fit zu werden.

BrakeAktuell: Mir ist aufgefallen, dass nicht nur junge Leute bei Ihnen trainieren, sondern auch ältere Menschen. Haben Sie eine spezielle Zielgruppe?

Stephie Meyer: Das Schöne bei uns ist, dass je nach Tageszeit jede Altersklasse vertreten ist. Vormittags sind viele Ältere bei uns fleißig. Ich staune regelmäßig, wie fit sie sind – einige sind mit über 70 Jahren fitter als 50-Jährige, die keinen Sport treiben. Kürzlich hat eine 94-jährige Frau bei uns angefangen.

Letzte Woche streckte sie ihre Arme hoch, um mir zu zeigen, dass sie sich viel besser bewegen kann, dabei ist sie erst seit vier Wochen bei uns. Das hat mich sehr gefreut.

Anne Praest: Neben der körperlichen Fitness ist der soziale Aspekt wichtig. Viele treffen sich mehrmals pro Woche, treiben Sport, quatschen oder gehen in die Sauna. Unser Team hat immer ein offenes Ohr. Es ist für einige nicht einfach, mit Schmerzen oder Erkrankungen zurechtzukommen – wir versuchen, die Personen bestmöglich zu unterstützen. Unsere Mitglieder schätzen die familiäre Atmosphäre.

BrakeAktuell: Aufgrund von Fachwissen und Erfahrung konnten sie bereits vielen Menschen helfen. Haben alle Menschen, die zu ihnen kommen, körperliche Beschwerden?

Anne Praest: Nein, nicht alle. Einige wollen sich einfach fit halten. Präventiv Muskel- und Ausdauertraining durchzuführen ist perfekt. Wir bieten auch von Krankenkassen bezuschusste Präventionskurse an.

Stephie Meyer: Wir beobachten jedoch, dass körperliche Probleme zunehmen. Eine Studie der Sporthochschule Köln zeigt, dass sich die Menschen immer

weniger bewegen. Sie leiden häufiger an Übergewicht, Rückenschmerzen oder körperlichen Symptomen aufgrund von Stressbelastung. Diejenigen, die zu uns kommen, haben den ersten Schritt bereits geschafft, um dem entgegenzuwirken.

Anne Praest: Bei Inaktivität macht sich jeder Körper früher oder später bemerkbar. Wir Menschen müssen in Bewegung bleiben. Viele sitzen zu viel - durch einseitige Belastung schaden wir unserem Bewegungsapparat. Mit Hilfe von Training erhalten wir unsere Strukturen und vermeiden Schmerzen.

BrakeAktuell: Gibt es etwas, was für die ältere Generation besonders wichtig ist?

Stephie Meyer: Zusätzlich zum funktionellen Krafttraining ist koordinatives Training zu empfehlen. Dadurch verbessert sich nicht nur die Durchblutung in den Muskeln, sondern auch im Gehirn. Beides bieten wir in Kursform an und integrieren es in den Trainingsplan. Ziel des Krafttrainings ist, die Belastbarkeit zu erhöhen, damit Menschen Alltagsbelastungen standhalten können und langfristig selbstständig bleiben.

BrakeAktuell: Wie kann man Verschleiß im Alter vorbeugen?

Stephie Meyer: Verschleiß bringt das Alter mit sich. Jedoch bedeutet Verschleiß nicht zwangsläufig Schmerz, sondern kann durch Training beeinflusst werden. Für spezifisches Kraft- und Ausdauertraining gibt es keine Altersbeschränkung!

Sport- und Gesundheitszentrum



Glückstädter Straße 19
33729 Bielefeld-Brake

0521 76556

www.ladysports-brake.de
www.all-sports-brake.de



Anne Praest: Ein weiterer wichtiger Baustein, um gesund zu bleiben, ist die Ernährung. Zu dem Thema sind meine Kollegin Nelli Heidebrecht und ich beratend tätig. Nelli ist Ernährungsberaterin mit Schwerpunkt Gewichtcoaching.

BrakeAktuell: Wie gehen Interessierte vor, die jetzt motiviert sind, sportlich zu werden oder ihre Ernährung umzustellen?

Anne Praest: Wir bieten unverbindliche Beratungsgespräche an. Einfach anrufen und einen Termin vereinbaren.

Zum Schluss noch eine wichtige Info: Samstag, den 12.10.24 um 15:00 Uhr laden wir zu einem Vortrag von **Dr. med. Christian Nieder zum Thema „Was hat Sport mit Arthrose oder Osteoporose zu tun?“** ein. Anschließend stehen Dr. Nieder und wir als Team für Fragen zu Verfügung. **Die Veranstaltung ist kostenfrei, bitte melden Sie sich vorher an.**



Dr. Nieder ist Arzt für Spezielle Orthopädische Chirurgie und Spezielle Unfallchirurgie. Er ist Oberarzt der Universitätsklinik für Orthopädie Bochum in der Auguste-Viktoria-Klinik Bad Oeynhausen.

Tischlerei Hillebrand

33 Jahre Tischlerei Hillebrand

Am 01.06.2024 feierte die Tischlerei Hillebrand ihr 33jähriges Bestehen und lud zum Tag der offenen Tür auf dem Firmengelände an der Grafenheider Straße 90 in Brake ein.



Firmen- und Privatkunden, Geschäftspartner sowie Nachbarn und Handwerksbegeisterte konnten an diesem Tag einen Blick hinter die Kulissen des Handwerksbetriebes werfen. Neben der Ausstellung verschiedener Möbel- und Dekorationsartikel haben die Mitarbeiter der Tischlerei den Besucher*innen einen Einblick in den Maschinenpark der Firma und in verschiedene Produktions- und Arbeitsprozesse gegeben.

Die Tischlerei Hillebrand ist nicht nur als Möbel- und Bautischlerei bekannt, sondern auch für die Produktion handgefertigter und bei Bedarf personalisierter Grillzangen und Flaschenöffner. Am Tag der offenen Tür haben die Besucher*innen daher ebenfalls die Produktion dieser Grillzangen kennenlernen

dürfen. Besonders die XXXL-Grillzangen mit 165 cm Spannlänge sowie unser XXXL-Flaschenöffner sorgten für Begeisterung.

Das 33jährige Jubiläum wurde begleitet von einem Rahmenprogramm für Groß und Klein. Nach einem Rundgang durch die Tischlerei konnten sich die Besucher*innen mit heißen und kalten Getränken sowie frisch gegrillten Bratwürstchen und süßem Popcorn stärken. Zu den frisch gebackenen Waffeln gab es leckere Kaffeespezialitäten. Zur Bratwurst konnten die Grillsaucen probiert werden, die über die Tischlerei zu beziehen sind.

Die Besucher*innen hatten die Möglichkeit, einen handgefertigten Kreisel an der Drechselbank zu erlangen und für die kleinen Gäste gab es Bastelmöglichkeiten und eine Spielecke.

Das Team der Tischlerei Hillebrand bedankt sich bei allen Besucher*innen für das zahlreiche Erscheinen und das jahrelange Vertrauen in die professionelle Arbeit.



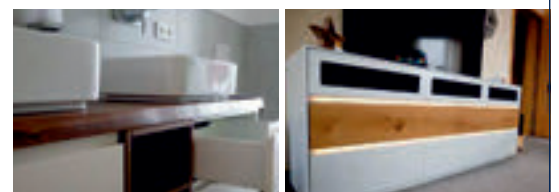
Tischlerei Hillebrand

-  Individueller Möbelbau
-  Küchen
-  Trockenbau
-  Decken + Böden
-  Türen
-  Fenster
-  Versicherungsschäden
-  Reparaturen + Wartung
-  Instandsetzung

Ihr Projekt in guten Händen



Grafenheider Str. 90
33729 Bielefeld
www.tischler-hillebrand.de
Tel 0521 · 8 16 71



Ganzheitliches Wohlbefinden

mit **Aveo Physio**

In unserer modernen Welt, geprägt von Hektik und Stress, ist es entscheidend, auf die Bedürfnisse unseres Körpers zu achten. Physiotherapie und Krankengymnastik sind mehr als nur Therapieformen – sie sind Wege zu mehr Lebensqualität und einem ausgeglichenen Dasein.

**Keine Lust auf lange Wartezeiten?
Buch dir jetzt **deinen Termin.****

- » Massagen
- » Physiotherapie
- » Neurologische Krankengymnastik
- » Manuelle Therapie

auch per Whats App erreichbar.

0521 9774334

brake@aveo-physio.de

www.aveo-physio.de

Hausbesuche in Brake, Milse, Stedefreund & Vilsendorf möglich.



STICKAN

Künstliche Intelligenz

Gestern Science-Fiction – heute auch Helfer im Handwerk

Die Zukunft hat begonnen. Künstliche Intelligenz (KI) verändert die Arbeitswelt, wie wir sie kennen, auch im Handwerk. Aber was ist das eigentlich?

Künstliche Intelligenz ist eine Computertechnologie, die Maschinen die Fähigkeit gibt, Aufgaben auszuführen, die normalerweise menschliches Denken erfordert. KI basiert auf Algorithmen. Man kann sich einen Algorithmus wie ein Backrezept vorstellen, das genau vorgibt, welche Schritte in welcher Reihenfolge durchgeführt werden müssen, um ein bestimmtes Ergebnis zu erzielen. Dabei verhält sich KI wie ein virtueller Schwamm, der ständig Informationen aufsaugt, verarbeitet und daraus lernt – wie beim Menschen, aber in viel größerem Maßstab. Das aktuell wohl bekannteste Beispiel einer KI-Anwendung ist ChatGPT, ein KI-gestütztes Dialogsystem, das nach Eingabe bereits weniger Stichwörter Texte aller Art verfassen, korrigieren, kürzen, verlängern oder übersetzen kann.

Künstliche Intelligenz im Dachdeckerhandwerk? Ein modernes Werkzeug für ein traditionelles Handwerk!

Automatisierung von Routineaufgaben

Noch werden die Dachziegel einzeln per Hand auf der Dachfläche verlegt. Kamine und Gauben mit Schiefer händisch verkleidet und auch beim Grün- oder Flachdach ist noch vieles Handarbeit. Aber ein großer Vorteil von KI ist, dass sie immer wiederkehrende Aufgaben automatisch erledigen kann. Bei uns im Dachdecker- bzw. Zimmererhandwerk bedeutet das zum Beispiel, dass KI-Systeme den Materialverbrauch erfassen, überwachen und automatisch Nachbestellungen auslösen, sodass immer genug Material vorhanden ist. Das spart Zeit, verringert Fehler und macht die Arbeit effizienter.

Digitales Dachaufmaß – schnell und sicher

Die digitale Baustellenvermessung per Drohne kommt schon seit längerer Zeit im Dachdeckerhandwerk zum Einsatz.

Durch Bild- und Videoanalyse kann eine KI gestützte Software ein Dachaufmaß einer großen komplexen Immobilie mit mehreren tausend Quadratmetern Dachfläche innerhalb kürzester Zeit erstellen. Hier liegt der Vorteil nicht nur in der Zeitersparnis, sondern auch in der Sicherheit, da kein Mitarbeiter mehr sich dem Risiko eines Absturzes aussetzen muss.

Optimale Einsatzplanung

KI kann Arbeits- und Materialkosten analysieren und die Planung von Aufträgen optimieren. Unternehmen können mit Hilfe KI-gestützter Software bestimmen, wie viel für einen Auftrag von welchem Material wann und für welchen Mitarbeiter benötigt wird. So können komplexe Bauprojekte effizienter geplant und besser gesteuert werden. Gutes Handwerk basiert auf Fachwissen und Erfahrung. Aber der techni-



sche Fortschritt lässt sich nicht aufhalten. Betriebe werden sich verändern und zunehmend KI als innovatives Werkzeug nutzen. Ob Prozessoptimierung, Kosteneinsparung oder Qualitätssicherung – die Effektivität einer KI-Lösung hängt von der Qualität und Bandbreite der Daten ab, mit denen sie trainiert wird. Je vielfältiger und präziser die Daten, desto hilfreicher können Lösungen und Antworten der KI sein. Sie brauchen einen Dachdecker? Wir helfen Ihnen fachmännisch! Zur bestandenen Gesellenprüfung gratulieren wir unserem Mitarbeiter Lennart Hopfinger und freuen uns, dass er uns auch weiterhin tatkräftig unterstützen wird.

STICKAN

Zimmerei | Dachdeckerei | Bauklempnerei
www.dachbau-stickan.de



STICKAN
Zimmerei | Dachdeckerei | Bauklempnerei GmbH & Co. KG



Meisterbetrieb – energetisch sanieren

Waagestraße 9 | 33729 Bielefeld | Tel: 0521.89 728-09
info@dachbau-stickan.de | www.dachbau-stickan.de



- Meisterwerkstatt
- Fahrzeughandel
- Reifenservice
- Reparatur & Wartung
- Dienstleistung rund ums Kfz



– Meisterbetrieb –

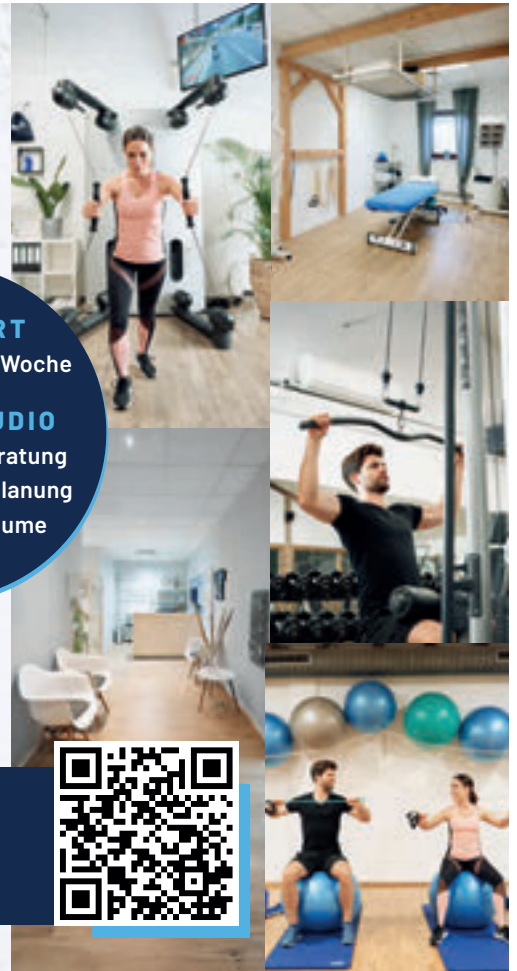
Im Alten Krug 13 · 33729 Bielefeld · Tel. (0521) 32960190
info@preuth-fahrzeugtechnik.de · www.preuth-fahrzeugtechnik.de

- Physiotherapie
- Manuelle Therapie
- Chiropraktik
- Stoßwellen Therapie
- Manuelle Lymphdrainage

ALLES UNTER EINEM DACH.

REHASPORT
Über 20 Kurse die Woche

FITNESSSTUDIO
Professionelle Beratung
Individ. Trainingsplanung
Klimatisierte Räume



„GESUNDHEIT IST NICHT ALLES, ABER
OHNE GESUNDHEIT IST ALLES NICHTS.“

Physio Fit Milse
Milser Str. 40a
33729 Bielefeld

Tel.: 0521 - 98 628 614
info@physio-fit-bielefeld.de
www.physio-fit-bielefeld.de



HAPPY HOUR

Jetzt

Immer
Mittwochs
und Freitags
15 - 18:30 Uhr

15%

sparen*

BUSCH
APOTHEKEN

BRACKWEDE • BRAKE • KESSELBRINK • RUSSHEIDE
www.busch-apotheken.de

*Verschreibungspflichtige Arzneimittel und Rezeptgebühren unterliegen der gesetzlichen Preisbindung und sind ausgenommen. Nicht kombinierbar mit anderen Rabatten und Aktionen.